



BELEIDSNOTA MILIEU

2014 – 2019

focus op klimaat en milieuhinder

Tine Heyse
schepen van milieu, klimaat, energie en Noord-Zuid

VOORWOORD



Volgens de jongste cijfers zijn we in Gent voor het eerst met een kwart miljoen inwoners. Tel daarbij de vele duizenden mensen die we dagelijks in onze stad verwelkomen: de pendelaars, shoppers, studenten, toeristen, congresgangers, en bezoekers van culturele manifestaties en sportwedstrijden. Allemaal passanten die onze stad ook op hun manier willen ervaren. Samen beleven we Gent. We wonen, werken, ondernemen en genieten in deze stad. En we vinden dat we al die activiteiten mogen doen in een stad waar levenskwaliteit voorop staat.

Nog nooit was Gent zo groot. Dat maakt ons bewust van de impact die we met z'n allen op onze stad hebben. We willen een nette stad met een gezonde leefomgeving en voldoende groen. Daar moeten we samen aan werken. Want hoe we met onze omgeving omgaan, hebben we voor een stuk zelf in handen. Sluikstorten, zwerfvuil, geluidsoverlast en luchtvervuiling beïnvloeden ons welzijn. Verder in deze beleidsnota leest u hoe we deze prioritaire thema's invulling geven.

Die symbolische kaap van een kwart miljoen maakt ons er ook bewust van dat klimaatverandering een impact heeft op hoe we met onze stad omgaan. In het Gentse bestuursakkoord¹ is klimaatverandering een rode draad in hoe we Gent de komende jaren willen laten evolueren.

"Steden moeten hun verantwoordelijkheid opnemen in de strijd tegen de klimaatverandering en duurzame oplossingen bieden. Duurzaamheid moet deel uitmaken van het DNA van Gent.

(...)

We hebben de ambitie om de ecologische voetafdruk van Gent verder te verkleinen en een klimaatneutrale stad te worden."

Deze beleidsnota vult die ambitie verder in. Een beleidsnota neemt even de temperatuur en blikk daarna resoluut vooruit. Toch is ons streven naar een duurzame stad niet nieuw. Gent engageerde zich in 1996 al om de uitstoot van broeikasgassen te verminderen. Stad Gent zette in op een eigen duurzaam energiebeleid en we maakten actieplannen voor een propere stad. Deze en andere plannen² vonden ondertussen hun weg naar projecten en verwezenlijkingen in onze stad. In deze beleidsnota leest u nu de intenties, strategieën en acties die we in de volgende stap van onze transitie naar een klimaatneutrale stad willen zetten.

Nog nooit was Gent dus zo groot. Dat vaststellen leidt ook naar nog een andere vaststelling: dat we de stad met z'n allen maken. En dat we allemaal wat hefbomen in handen hebben om mee te werken aan de duurzame stad uit onze ambitie. Elke inwoner, elke bezoeker, elk bedrijf en elke vereniging kan zich engageren. Net zoals Stad Gent zich engageert om te blijven werken aan de stad waar het mooi leven is.

Tine Heyse

Schepen van Milieu, Klimaat, Energie en Noord-Zuid

¹ Ondertekend op 6 november 2012, voor de bestuursperiode 2013-2018.

² We verwijzen onder meer naar de voorbije Milieubeleidsplannen, de Energiebeleidsplannen, ons engagement onder het Burgemeestersconvenant, het Lokaal Klimaatplan, het Lokaal Luchtkwaliteitsplan en de beleidsnota's Milieutoezicht en Gezondheid, en de actieplannen rond afvalpreventie en een propere stad.

	VOORWOORD	<i>pag.</i> 4
	DE GENTSE AMBITIE	6
1	KLIMAAT	
	1.1 DE GROTE UITDAGINGEN	10
	klimaatverandering kost de gemeenschap geld	
	stijgende energieprijzen zijn risico voor economie en veroorzaken energiearmoede	
	klimaatverandering zet de leefbaarheid onder druk	
	uitdagingen versus opportuniteiten	
	1.2 DE BELEIDSFOCUS	14
	de cijfers	
	doelstellingen en prioriteiten	
	draagvlak voor een klimaatneutrale stad?	
	1.3 PRIORITAIR THEMA - WONEN	18
	wonen in een veranderend klimaat	
	beleidsopportuniteiten	
	energie steken in energie-efficiëntie	
	de strategieën	
	acties en plannen	
	1.4 PRIORITAIR THEMA - HERNIEUWBARE ENERGIE	27
	de zelfvoorzienende stad	
	neigt de tijdsgeest naar collectieve oplossingen?	
	de rol van de stad en andere overheden	
	een vijfsporenstrategie	
	acties en plannen	
	1.5 PRIORITAIR THEMA - ONDERNEMEN	32
	de klimaatuitdaging voor bedrijven en organisaties	
	focus op KMO's	
	de strategie	
	acties en plannen	
	1.6 PRIORITAIR THEMA - VOEDING	39
	de klimaatuitdaging voeding	
	maatschappelijke opportuniteiten	
	strijden voor een duurzaam voedselsysteem	
	acties en plannen	
	1.7 PRIORITAIR THEMA - ADAPTATIE	45
	onze ambitie	
	acties en plannen	

2

MILIEUHINDER

- | | | |
|-----|---|----|
| 2.1 | DE GROTE UITDAGINGEN | 53 |
| | milieuhinder tast de leefbaarheid aan | |
| | luchtkwaliteit aanleiding tot gezondheidsklachten | |
| 2.2 | DE BELEIDSFOCUS | 56 |
| | milieuvergunningen | |
| | milieuhandhaving | |
| | milieueffectenrapportage | |
| | interne milieuzorg | |
| 2.3 | PRIORITAIR THEMA - LUCHT | 60 |
| | luchtkwaliteit | |
| | naar een regionale aanpak | |
| | acties en plannen | |
| 2.4 | PRIORITAIR THEMA - GELUID | 68 |
| | ontwikkelingen en uitdagingen | |
| | naar een nieuw geluid | |
| | acties en plannen | |
| 2.5 | PRIORITAIR THEMA - EEN NETTE STAD | 75 |
| | de stad vandaag | |
| | een driesporenbeleid | |
| | acties en plannen | |

BIJLAGE

- | | | |
|--|---|----|
| | AFSTEMMING BELEIDSNOTA - MEERJARENPLAN 2014 -2019 | 80 |
| | BEGRIPPENLIJST | 84 |

Meer dan de helft van de wereldbevolking woont in steden. De impact van steden op milieu en klimaat is niet gering. Steden zijn verantwoordelijk voor 75 procent van alle milieuvervuiling. 80 procent van het energieverbruik en de CO₂-uitstoot houdt verband met stedelijke activiteiten. Lokale overheden zijn dus van cruciaal belang in het verbeteren van de milieukwaliteit en het omgaan met klimaatverandering. In de stad vinden we oorzaken, maar evengoed oplossingen. Het zijn plaatsen waar verbindingen en netwerken ontstaan, en vernieuwende initiatieven ingang vinden. In vergelijking met andere beleidsniveaus hebben stedelijke overheden vaak meer voeling met wat er binnen de lokale samenleving leeft. Dit stelt steden in staat om krachten te bundelen en oplossingen te stimuleren.

MILIEUHINDER

Milieuhinder is een belangrijke factor in de aantrekkelijkheid en leefbaarheid van een stad. Ons milieubeleid ligt in grote mate verankerd in wettelijke instrumenten zoals vergunningen, handhaving, milieueffectenrapportage en bodemsaneringen. Een efficiënte behandeling van deze procedures is—zeker gezien de komst van de omgevingsvergunning—een prioriteit om de leefbaarheid van de stad te bevorderen.

Bovenop dit wettelijk instrumentarium worden in deze nota drie prioritaire thema's voorgesteld, elk afgestemd op de specifieke noden rond milieuhinder in Gent: luchtkwaliteit, geluidsbelasting en netheid. We lichten de aanpak binnen deze thema's toe in het tweede deel van de nota. De komende maanden worden ook drie actieplannen³ uitgewerkt die de bevoegdheid milieu overstijgen, en waar in samenwerking met collega-schepenen een geïntegreerd verhaal zal worden gebracht. Het water – en rioleringsbeleid in Gent valt onder bevoegdheid van de Schepenen voor Openbare Werken. Sinds 2005 wordt het rioleringsnet van de Stad Gent beheerd door TMVW.

KLIMAAT

In januari 2009 ondertekende Gent als eerste stad in Vlaanderen het Burgemeestersconvenant (of *Covenant of Mayors*), een initiatief om lokale besturen te mobiliseren tegen klimaatverandering. Gent engageerde zich ermee om onze lokale CO₂-uitstoot tegen 2020 met 20 procent terug te dringen ten opzichte van 2007. Die ambitie krijgt de volle aandacht in het eerste deel van deze beleidsnota. We verwijzen naar vier prioritaire klimaatthema's voor deze legislatuur: wonen, hernieuwbare energie, ondernemen en voeding. Inzake klimaat werken we de komende maanden met verscheidene collega-schepenen aan een geïntegreerd klimaatplan.

Naast klimaatmitigatie schenken we aandacht aan klimaatadaptatie. Ondanks alle inspanningen om onze CO₂-uitstoot terug te dringen, moeten we onze stad ook voorbereiden op de gevolgen van een

³ Een luchtkwaliteitsplan, geluidsactieplan en het actieplan Nette Stad

veranderend klimaat. Want hittegolven, langdurige winterneerslag, extreme zomeronweders of juist lange droogteperiodes houden risico's in voor de leefbaarheid van onze stad.

Gent wil een voortrekker blijven. Wij stelden ons in 2011 kandidaat om in 2014 de titel *European Green Capital* te mogen dragen. Gent eindigde op de zevende plaats⁴. We blijven consequent inzetten op het behalen van hoge milieudoelstellingen, en diene in 2015 opnieuw onze kandidatuur in. Deze keer voor de *Green Capital Award* van 2017. Om die voortrekkersrol waar te maken participeert Gent tevens binnen de Europese netwerken Eurocities⁵ en Climate Alliance⁶, en trachten we een aantal beleidsdoelstellingen via Europese projecten met andere steden te realiseren.

⁴ De award voor *European Green Capital 2014* werd uitgereikt aan Kopenhagen.

⁵ Eurocities is een netwerk van Europese steden, opgericht in 1986. Het ontstond uit de premisse dat grote Europese steden voordelen kunnen halen uit samenwerking. De voordelen situeren zich op politiek vlak—onder meer met lobbying bij de Europese instellingen rond gezamenlijke standpunten—en op het vlak van kennisdeling, het uitwisselen van ideeën, etc. Momenteel vertegenwoordigt Eurocities meer dan 130 grote Europese steden. Jaarlijkse koppelt Eurocities een *general meeting* aan een conferentie over de thema's van Eurocities. Eind 2013 was Gent daarvoor de gaststad. Burgemeester Daniël Termont zetelt in het *executive committee*. Meer info op www.eurocities.eu

⁶ Climate Alliance (voluit: Climate Alliance of European Cities with Indigenous Rainforest Peoples) is een Europees netwerk van lokale overheden die zich er vrijwillig toe verbinden de broeikasgassen aan de bron—*i.e.* lokaal—aan te pakken. Onder meer door in te zetten op energie-efficiëntie, milieuvriendelijke mobiliteit, hernieuwbare energie. De alliantie telt meer dan 1.600 steden, gemeenten, provincies en ngo's. Meer info op www.climatealliance.org

KLIMAAT UITDAGINGEN



Gent is in alle opzichten een open stad, die interageert met de omliggende omgeving en gevoelig is voor wat er zich in de wereld afspeelt. Op het vlak van het klimaat identificeren we drie grote uitdagingen die bepalend zijn voor ons Gentse klimaatbeleid:

- (i) klimaatverandering kost de gemeenschap geld,
- (ii) stijgende energieprijzen zijn risico voor economie en veroorzaken energie-armoede
- (iii) de levenskwaliteit in steden komt door klimaatverandering onder druk te staan.

KLIMAATVERANDERING KOST DE GEMEENSCHAP GELD

Klimaatverandering is een belangrijk motief voor de beperking van de CO₂-uitstoot. Het Intergovernmental Panel on Climate Change (IPCC) stelt dat een wereldwijde vermindering van broeikasgassen met 25% tot 40% noodzakelijk is tegen 2020 om de klimaatopwarming onder de cruciale grens van 2°C te houden⁷. Momenteel, zo valt te lezen in het meest recente VN-klimaatrapport, is de wereld echter op weg naar een opwarming met 3,7°C tegen 2100⁸.

De Britse econoom Nicholas Stern berekende dat uitgaven voor maatregelen die de CO₂-uitstoot beperken ons nu jaarlijks 1 tot 2 procent van het wereldwijde BBP zouden kosten. Laten we de zaken op z'n beloop, dan dreigen we in de toekomst jaarlijks 5 tot 20 procent van ons wereldwijde BBP aan de gevolgen van klimaatverandering te moeten uitgeven. De implicatie daarvan is niet gering: we kunnen er tot een vijfde van onze welvaart bij inschieten⁹. Deze stelling wordt geïllustreerd door talrijke case studies¹⁰. In het VN-klimaatrapport werd becijferd dat bij een temperatuurstijging met 2,5°C de wereldeconomie tot 1.400 miljard dollar per jaar zou kunnen verliezen.

Anticiperen is dus een absolute must. Het is de meest rationele strategie en zal ons meer opleveren dan remediëren.

STIJGENDE ENERGIEPRIJZEN ZIJN RISICO VOOR ECONOMIE EN VEROORZAKEN ENERGIEARMOEDE

Klimaatverandering wordt voornamelijk veroorzaakt door de hoge uitstoot van CO₂, afkomstig van de verbranding van fossiele brandstoffen (olie, aardgas en steenkool). De economisch en technisch ontginbare voorraad is echter eindig. De grootste en meest productieve velden raken uitgeput en de kostprijs om een vat ruwe olie uit deze bronnen te winnen, neemt navenant toe. Daarnaast worden steeds minder nieuwe oliebronnen gevonden, zijn ze kleiner in volume en is de olie van een beduidend lagere kwaliteit. Een correcte inschatting van de omvang van de wereldenergievoorraden

⁷ http://www.climatechange2013.org/images/report/WG1AR5_SPM_FINAL.pdf

⁸ De Britse krant The Independent kon de voorlopige publicatie inzien, hun samenvatting is te lezen op <http://www.independent.co.uk/environment/climate-change/official-prophecy-of-doom-global-warming-will-cause-widespread-conflict-displace-millions-of-people-and-devastate-the-global-economy-9198171.html>

⁹ <http://www.kennislink.nl/publicaties/het-stern-rapport-de-prijs-van-klimaatverandering>

¹⁰ Het Potsdam Institute for Climate Impact berekende de impact van zeespiegelstijging op UNESCO werelderfgoed. Vlaamse begijnhoven (o.m. in Gent) zijn bedreigd bij temperatuurstijging van meer dan 1,6°C. Zie: <http://iopscience.iop.org/1748-9326/9/3/034001/media/erl491558suppdata.pdf>

valt moeilijk te geven, omdat er nogal sterke verschillen circuleren tussen de gecommuniceerde en vermoedelijke voorraden.

Een groeiend onevenwicht tussen de toenemende vraag naar fossiele brandstoffen en het dalend aanbod leidt op termijn tot een scherpe stijging van energieprijzen.

De uitputting van de voorraden maakt van fossiele brandstoffen steeds meer een risicofactor voor een gezond economisch klimaat. Met directe gevolgen op stedelijk vlak: heel wat economische activiteiten draaien op aardolie, de logistieke sector is afhankelijk van fossiele brandstoffen, etc.

Binnen de huishoudens nemen stijgende energieprijzen een steeds grotere hap uit het gezinsbudget¹¹. Vooral in steden is de toename van de energiearmoede een reële bedreiging voor de armste bevolkingsgroepen. Het Gentse armoederapport¹² geeft aan dat een van de hoofdredenen voor de armoedestijging in Gent te vinden is in de algemeen stijgende levenskost in onze maatschappij. Dat omvat ook de energiekosten. Talrijke indicatoren¹³ wijzen erop dat een steeds grotere groep mensen met armoede in aanraking komt.

KLIMAATVERANDERING ZET DE LEEFBAARHEID ONDER DRUK

Klimaatverandering is—ondanks de inspanningen voor de reductie van de CO₂-uitstoot—een realiteit. Ook in ons land zijn de gevolgen van klimaatverandering nu al duidelijk meetbaar. In de MIRA-rapportering van 2012 gaf de Vlaamse Milieumaatschappij een geactualiseerde invulling aan verscheidene klimaatindicatoren. Een greep uit de conclusies:

- In ons land is het vandaag al gemiddeld 2,3°C warmer dan in de pre-industriële periode. 2011 is het warmste jaar sinds het begin van de metingen in 1833. De temperatuur stijgt het meest in de lente. Pioniersonderzoek naar het stedelijk hitte-eiland effect in Gent (2012-2013) gaf aan dat de temperatuur in het centrum van Gent op een zomeravond gemiddeld drie graden hoger ligt dan in het omliggende landelijke gebied. Op warme dagen kan het verschil zelfs oplopen tot acht graden. Klimaatverandering zal dit hitte-eilandeffect in de toekomst nog versterken;¹⁴
- De frequentie van de hittegolven is sinds de jaren 1990 verdubbeld ten opzichte van het gemiddelde in de 20ste eeuw. Hittegolven tijdens de zomermaanden leiden ook bij ons tot extra sterfgevallen;
- Het wordt steeds natter, vooral in de winter. Het aantal dagen met (veel) zware neerslag verdubbelde. Ook het zeeniveau vertoont een significante stijging;
- Het aantal overstromingen neemt duidelijk toe.

¹¹ Uit het huishoudbudgetonderzoek 2012 van FOD Economie blijkt dat één op de zeven huishoudens in België met energiearmoede te kampen heeft.

http://economie.fgov.be/nl/modules/publications/statistiques/arbeidsmarkt_levensomstandigheden/huishoudbudgetonderzoek_2012.jsp

¹² Het rapport kan gedownload worden op

<http://www.gent.be/docs/departement%20stafdiensten/dienst%20stedenbeleid%20en%20internationale%20betrekkingen/dataplanning%20en%20monitoring/armoederapport%202010.lr.pdf>

¹³ http://www.gent.be/docs/Departement%20Stafdiensten/Dienst%20Stedenbeleid%20en%20Internationale%20Betrekkingen/Dataplanning%20en%20Monitoring/omgevingsanalyseMETeng_frans.pdf Pg 17 ev.

¹⁴ Zie "Opmaak van een hittekaart en analyse van het stedelijk hitte-eiland effect voor Gent":

<http://www.gentsklimaatverbond.be/study/hitte-eilandeffect-centrum-gent-gemiddeld-3-c-warmer-0>

Steden zijn inherent kwetsbaar door de hoge dichtheid aan functies en gebruikers, en de aanwezigheid van belangrijke economische polen (zoals de Gentse zeehaven). In steden vinden we ook de meest kwetsbare bevolking, zoals ouderen, en belangrijke zorginstellingen zoals grote ziekenhuizen.

Het vijfde VN-klimaatrapport¹⁵ verwoordt het zo: “tijdens de 21ste eeuw zullen de effecten van de klimaatverandering de economie en de strijd tegen armoede vertragen, de voedselzekerheid aantasten, en nieuwe armoedevalkuilen doen ontstaan, vooral in stedelijke gebieden”.

UITDAGINGEN VERSUS OPPORTUNITEITEN

Staan tegenover de uitdagingen ook maatschappelijke opportuniteiten? De CO₂-uitstoot verlagen en het beperken van het gebruik van fossiele brandstoffen genereert een aantal belangrijke positieve gevolgen voor de samenleving:

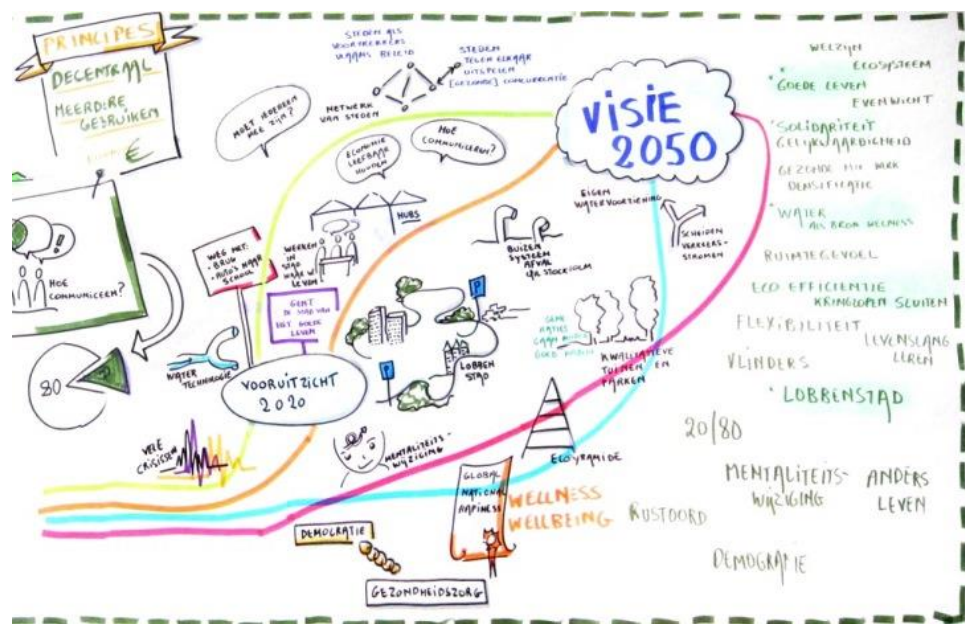
- bedrijven met een lagere energiefactuur zijn weerbaarder voor energiecrisissen. Ze worden op het vlak van proces-, service- en productontwikkeling ook gestimuleerd tot innovatie. Naast een concurrentievoordeel biedt hen dat dikwijls ook nieuwe exportkansen. Pioniersbedrijven op het vlak van duurzaamheid trekken ook makkelijker werknemers aan en versterken ermee hun klantenbinding;
- gezinnen genieten in een energie-efficiënte woning naast een lagere energiefactuur ook van een verhoogd wooncomfort;
- investeren in klimaat brengt in de groene economie nieuwe werkgelegenheid met zich mee. Het stimuleren van energiezuinige woningrenovatie is bij uitstek een maatregel die de lokale bouweconomie stimuleert. Uit de literatuur¹⁶ halen we dat elke investering van 100.000 euro tot één voltijdse job leidt gedurende één jaar;
- het voorkomen, het verminderen en het verschoneren van het personen- en vrachtvervoer verlaagt de CO₂-uitstoot en heeft positieve gevolgen voor de luchtkwaliteit, de geluidsoverlast en de leefbaarheid in het algemeen.

Ook klimaatadaptatie is een opportuniteit om te werken aan een aangename, leefbare, gezonde en veilige stad, en zo de levenskwaliteit van onze inwoners te verhogen. Het biedt kansen om duurzame stedelijke ontwikkeling te promoten en duurzame innovatie te stimuleren.

¹⁵ http://ipcc-wg2.gov/AR5/images/uploads/IPCC_WG2AR5_SPM_Approved.pdf

¹⁶ <http://www.lne.be/themas/beleid/milieueconomie/reguleringskosten/input-output-model/hfst%204%20rapport%20milieusector.pdf>
http://www.ce.nl/publicatie/bouwen_en_banen_-_werkgelegenheidseffecten_van_energiebesparing_in_de_gebouwde_omgeving/1327
<http://www.agentschapnl.nl/sites/default/files/bijlagen/CO2-potentieel%20%20Esco%20U-bouw%20-%20rapport%2024jan'11.pdf>
http://www.concerto.eu/concerto/images/news-and-events/concerto_events/2013-conference/02_joyce_euroace-renovate-europe_sessionE.pdf

BELEIDSFOCUS KLIMAAT



fragment uit de backcastingoefening Gent Klimaatneutraal in 2050 door de transitiearena Klimaat (2011)

DE CIJFERS**CO₂-monitoring**

Ons mitigatiebeleid¹⁷ vertrekt vanuit de meetgegevens aangeleverd door CO₂-monitoring. Deze monitor geeft een overzicht van de CO₂-uitstoot door de verschillende sectoren.

tabel 1. tweejaarlijkse CO ₂ -monitoring in Gent						
	2007		2009		2011	
	kton CO ₂		kton CO ₂		kton CO ₂	
Industrie excl. ETS	204	12,8%	158	10,5%	186	12,9%
Tertiaire sector	445	28,0%	461	30,6%	418	29,0%
Huishoudens	403	25,4%	395	26,2%	347	24,1%
Landbouw	25	1,6%	21	1,4%	20	1,4%
Transport - totaal, waarvan:	511	32,2%	467	31,0%	468	32,5%
lokaal wegverkeer	nb		nb		219	15,2%
snelwegverkeer	nb		nb		244	17,0%
bus en tram	7	0,5%	6	0,4%	5	0,3%
Totaal	1.588	100,0%	1.508	100,0%	1.439	100,0%
<i>evolutie tov referentiejaar 2007</i>		<i>100,0%</i>		<i>95,0%</i>		<i>90,6%</i>

Deze monitor omvat niet alle CO₂-uitstoot op het Gentse grondgebied. Bedrijven die onder het Europese Emission Trading System (ETS) vallen, worden er niet in opgenomen omdat ze het lokale beleidsniveau overstijgen¹⁸. Ook de uitstoot van scheepvaart en het treinverkeer wordt om die reden niet meegerekend. In de cijfers wordt evenmin de CO₂-uitstoot opgenomen gerelateerd aan het verbruik van consumptiegoederen. Heel wat consumptiegoederen worden niet geproduceerd op ons grondgebied. Bovenstaande monitor dus heeft betrekking op de engagementen van Gent in het Burgemeestersconvenant, dat zich tot die sectoren richt waar een lokale overheid wél impact kan hebben.

De trend in de CO₂-uitstoot is dalend, wat goed nieuws is. Ten opzichte van 2007 is de CO₂-uitstoot op Gents grondgebied met 9,4% gedaald. Toch dienen de cijfers met enige voorzichtigheid worden beschouwd. De uitstoot van de sectoren industrie en transport (snelwegverkeer) zijn erg conjunctuurgevoelig. Zeker 2009 en ook in minder mate 2011 waren economisch gezien mindere jaren. In de cijfers voor huishoudens en tertiaire sector speelt de verwarmingsbehoefte een belangrijke rol. De zachte winter van 2011 geeft een beperktere CO₂-uitstoot. Het is, op basis van 3 monitors, te vroeg om te spreken van een structurele daling.

¹⁷ Klimaatbeleid omvat mitigatiemaatregelen die inzetten op het vermijden van CO₂-uitstoot en adaptatiemaatregelen die inzetten op aanpassing aan een wijzigend klimaat.

¹⁸ Het ETS is het Europese systeem van verhandelbare emissierechten waar de meeste energie-intensieve bedrijven verplicht aan deelnemen. In Gent zijn er 22 ETS-bedrijven actief, met een gezamenlijke uitstoot van 8722 kton (2011). Die is voor meer dan 90% afkomstig van de ijzer –en staalproductie.

Hernieuwbare energie produceren

Mitigatie komt voort uit de combinatie van een aangehouden energiereductie—en de daaruit voortvloeiende verlaging van de CO₂-uitstoot—en duurzame energieproductie. Wij koesteren de ambitie om in te zetten op hernieuwbare lokale energieproductie. Daarmee bedoelen we de productie afkomstig van zon, wind, duurzame biomassa van lokale/regionale oorsprong en restwarmte.

tabel 2. de productie van hernieuwbare energie en de energievraag in Gent			
	2007	2009	2011
	MWh	MWh	MWh
windenergie op land	60.901	62.507	78.509
zonnepanelen <10kW (particulieren)	101	1.767	8.746
zonnepanelen >10kW (grote installaties)	0	1.251	20.701
energie uit afvalverbranding (IVAGO)	10.018	10.471	10.490
energie uit afvalwater (Aquafin Drongen)	523	755	445
Totaal hernieuwbare energie	71.543	76.751	118.891
Totale energievraag huishoudens	1.844.569	1.806.860	1.611.945
<i>Zelfvoorzienendheidsgraad tov huishoudens</i>	<i>3,88%</i>	<i>4,25%</i>	<i>7,38%</i>

Ondanks het verminderen en uiteindelijk wegvallen van groenestroomcertificaten voor zonnepanelen tot en met 10 kW¹⁹ en een afname van de gerealiseerde windmolenprojecten, wil Stad Gent de positieve trend uit de periode 2007-2011 voortzetten.

DOELSTELLINGEN EN PRIORITEITEN

Op korte termijn willen we volgende doelstellingen behalen:

- de CO₂-uitstoot ligt in 2019 20% lager ten opzichte van het referentiejaar 2007. In cijfers: een uitstoot van 1.270 kton CO₂ in 2019;
- de productie aan lokale hernieuwbare energie dekt in 2019 15% van de huishoudelijke energievraag.

Op lange termijn (2050) willen we evolueren naar een klimaatneutrale stad.

Om dat te bereiken legt Gent vanuit de bevoegdheid 'klimaat' de focus op vier prioritaire activiteiten, beschreven in delen 1.3 tot 1.6:

- **wonen** (met nadruk op renovatie);
- **hernieuwbare energie**;
- **ondernemen** (gericht op niet-ETS bedrijven en de tertiaire sector), en
- **voeding**, vanuit de overweging dat voeding volgens de literatuur²⁰ verantwoordelijk is voor ongeveer één derde van de CO₂-uitstoot wereldwijd.

¹⁹ www.vreg.be

²⁰ FAO, Food Wastage Footprint : Impacts on Natural Resources, 2013.

Zoals in de inleiding aangegeven wordt er gewerkt aan een klimaatplan waarbij vb. de inspanningen op het vlak van mobiliteit en stadsgebouwen—belangrijke bevoegdheden van collega-schepenen en onmisbare thema's om de doelstelling te behalen—mee opgenomen worden.

Ook rond het thema **adaptatie** wordt een doelstelling geformuleerd. Tegen 2018 willen we een zo nauwkeurig mogelijk beeld ontwikkelen van de te verwachten klimaatveranderingen voor Gent. Naast kennisopbouw willen we ook dat klimaatadaptatie tegen dan verankerd is in de werking van de stadsdiensten die de instrumenten beheren om klimaatverandering te lijf te gaan. De ambitie van Stad Gent reikt echter verder dan 2018. Tegen 2030 willen wij een volledig klimaatrobuuste stad uitgebouwd hebben. Het betekent dat Gent zich tegen 2030 heeft voorbereid op, en aangepast aan de specifieke effecten van klimaatverandering voor onze regio. De concretisering van deze doelstellingen presenteren we in hoofdstuk 1.7.

DRAAGVLAK VOOR EEN KLIMAATNEUTRALE STAD?

Hoe kunnen we de Gentse bevolking en stakeholders betrekken in het verhaal van klimaatneutraliteit, en hen uiteindelijk ook tot actie bewegen? Daarvoor werd in 2009 het Gents Klimaatverbond opgericht. Het Klimaatverbond strekt zich tot doel een gemeenschap op te bouwen van burgers, bedrijven en vertegenwoordigers van organisaties die de noodzaak inzien om iets te ondernemen tegen klimaatverandering.

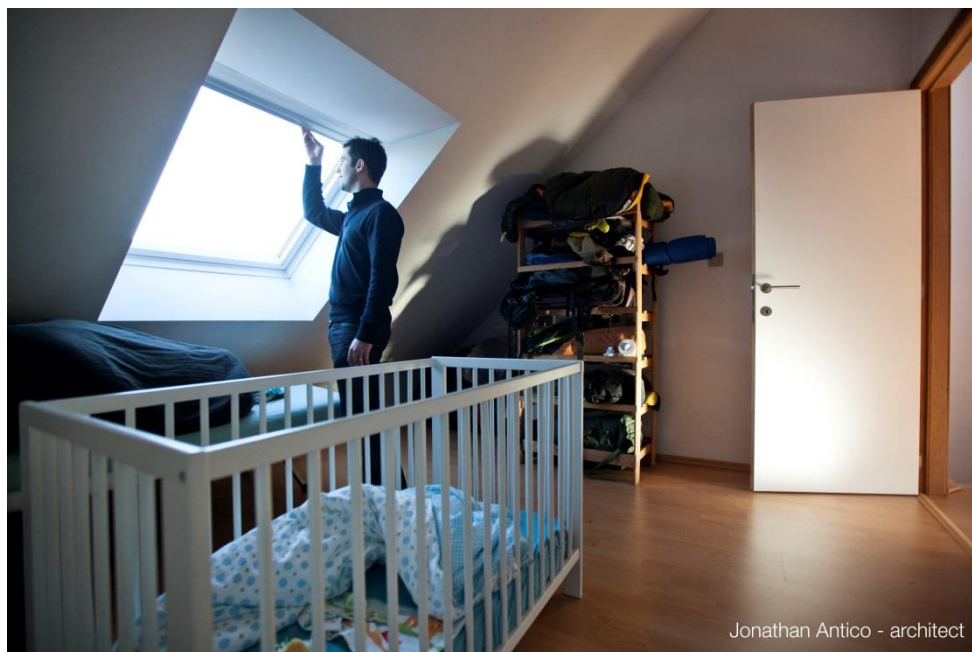
In deze eerste fase was het vooral zaak om het Gents Klimaatverbond naambekendheid te geven en de participatiedrempel zo laag mogelijk te houden. 'Elke stap is een stap in de goede richting', is de onderliggende baseline. Daarmee honoreren we actie(s) en proberen we klimaatneutraliteit als een haalbare ultieme beleidsdoelstelling te profileren.

Tijdens deze beleidstermijn zetten we de volgende stap in de evolutie van het Klimaatverbond: via het Klimaatverbond willen we het 'nieuwe normaal' ingang doen vinden. Dat basispakket aan klimaatvriendelijk gedrag verwijst naar een levensstijl die duurzaam is, maar vooral ook bereikbaar en comfortabel. We ontwikkelen daarvoor instrumenten die de Gentenaar aanzetten zelf initiatieven te ontplooiën en aan het Klimaatverbond deel te nemen.

Mogelijke initiatieven zijn:

- wijkbewoners zullen zich kunnen verenigen om projecten te realiseren die energie besparen of hun CO₂-uitstoot te reduceren;
- kleinere projecten die een duidelijk sensibiliserende invalshoek hebben, kunnen op een subsidie 'klimaatprojecten' rekenen;
- wie thuis zelf aan de slag wil, kan op de website een intentieverklaring tekenen, en daar ook suggesties en ondersteunende info vinden. Men vindt er bijvoorbeeld ook de weg naar subsidies voor energiebesparende woningrepen;
- kinderen en jongeren zien we als een belangrijke doelgroep. Als de Gentenaars van morgen nemen zij een bevoorrechte plaats in. We willen hen innig bij het Gents Klimaatverbond betrekken en trots maken dat zij in een stad met een duidelijke klimaatneutrale ambitie wonen. De educatieve trajecten *Klimaatkids* voor het lager onderwijs en de *Gent 2050 game* zetten we voort. De inspanningen om Milieuzorg Op School te ondersteunen, krijgen een klimaatinstek.

WONEN



Jonathan Antico - architect

campagnefoto renovatie na dakisolatie

WONEN IN EEN VERANDEREND KLIMAAT

Het energieverbruik van de Gentse huishoudens is verantwoordelijk voor ongeveer 25 procent van de CO₂-uitstoot in onze stad. De energievraag van woningen herbekijken is bijgevolg één van de belangrijke pijlers voor het realiseren van een klimaatneutrale stad.

Gent is een bruisende stad waar zo'n 115.000 huishoudens wonen. Net de helft—of 53 procent—van de Gentenaars is eigenaar. Van de 47 procent niet-eigenaars woont 34 procent in een private huurwoning, terwijl 13 procent bij een sociale huisvestingsmaatschappij of het OCMW huurt. De Gentenaars wonen vooral in een eengezinswoning (64 procent). De overige 36 procent woont in een appartement, waarvan een minderheid in een studio, op kamer of in een andere woonvorm.

Om onze klimaatambities waar te kunnen maken, moeten we inzetten op twee sporen: de energievraag van de woningen reduceren enerzijds, en overschakelen op hernieuwbare energie anderzijds. Hierbij hebben wij bijzondere aandacht voor energiearmoede. Gent wil immers een aangename en betaalbare woonstad zijn voor alle Gentenaars.

De eerste uitdaging in de reductie van de energievraag van woningen is een goede isolatie. Voldoende dakisolatie, gevel- en vloerisolatie waar mogelijk, en het plaatsen van hoogrendementsglas moet een prioriteit worden bij elk (ver)bouwproject. De verwarmingstechnieken en het duurzaam invullen van de energievraag is de tweede grote uitdaging. Oude stookketels vervangen door hoogrendementsketels is een minimale vereiste. We mikken daarbij op een maximum energieverbruik van 70 kWh/m² als streefdoel voor een doorsneewoning.

De resterende energievraag van woningen moet zoveel mogelijk ingevuld worden vanuit hernieuwbare energiebronnen. Dat kan zowel door collectieve voorzieningen, zoals de aankoop van groene stroom, als door individuele technieken, zoals warmtepompen, zonneboilers en andere nieuwe duurzame technieken.

BELEIDSOPPORTUNITEITEN**Bestaande woningen**

Belgische huizen verslinden elk jaar gemiddeld bijna 350 kWh/m²²¹. Dat is erg veel vergeleken met onze buurlanden en maar liefst 72% meer dan het Europese gemiddelde. Ter illustratie: een zuinige nieuwbouwwoning verbruikt gemiddeld 50 à 60 kWh/m² en een passiefbouw slechts 15 kWh/m². Willen we het energieverbruik van een bestaande Gentse woning terugbrengen tot 70 kWh/m² dan dienen er nog heel wat energetische renovaties te gebeuren. Precies bij de renovatie van bestaande woningen vinden we een grote opportuniteit voor een vooruitstrevend klimaatbeleid. Want bij

²¹ http://www.mckinsey.com/App_Media/Reports/Belux/Energy_efficiency_in_Belgium_summary_NL.pdf

nieuwbouwprojecten verzekert de BEN-richtlijn²² met gradueel strengere maatregelen tegen 2020 de energieambities. Voor het energieverbruik in bestaande woningen bestaat er echter geen normerend kader.

Bij bestaande woningen zijn er heel wat mogelijkheden om de energievraag te reduceren. Uit Vlaams onderzoek naar energiebewustzijn en –gedrag²³ blijkt dat slechts 13 procent van de huishoudens de drie noodzakelijke energierenovaties uitvoerden. Daarmee bedoelen we de plaatsing van dakisolatie, hoogrendementsglas en een energie-efficiënt verwarmingssysteem. Stijgende energieprijzen en een (langzaam) groeiend klimaatbewustzijn vergroten de slaagkans van een klimaatbeleid dat inzet op energie-efficiënte renovaties in de woning.

Een gebrekkige technische kennis en de weerstand tegen ingrijpende werken zijn voor veel mensen een drempel voor renovatie. Advies en ondersteuning bij renovatieprojecten zijn dan onontbeerlijk. Het energieverbruik aanpakken moet evenwel rekening houden met de basiswoonkwaliteit. Het heeft weinig zin een huis energetisch op te waarderen indien het gebouw niet veilig of leefbaar is. Met advies en begeleiding door experts kan men energie-efficiënte renovaties wel zo inplannen dat basiswoonkwaliteit een prioriteit blijft en budgettaire beperkingen maximaal in rekening worden gebracht.

Energiearmoede

Omdat energie aan de basisnoden raakt, is energiearmoede een groeiende bekommernis. De kosten voor energieverbruik nemen een steeds grotere hap uit het gezinsbudget. Niet alleen de stijgende energieprijzen spelen hier een rol, de energiefactuur ligt bij kwetsbare gezinnen vaak ook hoger door slecht geïsoleerde huizen en huishoudtoestellen met een hoog energieverbruik²⁴.

Uit het kwalitatieve armoederapport van de Stad Gent uit 2010 blijkt dat de armoede in Gent toeneemt. Een van de factoren die hierin een rol speelt is de economische crisis en de stijgende levenskost. Hierdoor ondervinden steeds meer mensen betalingsmoeilijkheden. Uit de cijfers van 2010 blijkt dat zo'n 14,5 procent²⁵ van de Gentse huishoudens zich momenteel in een dergelijke moeilijke situatie bevindt.

De Stad en OCMW Gent wil haar kwetsbare gezinnen zoveel mogelijk wapenen tegen de stijgende energieprijzen. Wij willen hen ondersteunen bij het reduceren van hun energiefactuur. Bovendien kunnen energiemaatregelen het wooncomfort verhogen.

Twee groepen verdienen hier bijzondere aandacht. Ongeveer 70 procent²⁶ van de private huurders verdient minder dan het gemiddelde Gentse inkomen. Bovendien is ongeveer 70 procent van de woningen op de private huurmarkt eigendom van senioren die de renovatielast van de woningen

²² BEN staat voor Bijna-EnergieNeutrale gebouwen. De in Vlaamse regelgeving vertaalde Europese richtlijn energieprestatie van gebouwen bepaalt dat vanaf 2021 alle nieuwe gebouwen bijna-energie neutraal moeten zijn.

²³ Vlaams Energieagentschap (2013) *Het Energiebewustzijn en –gedrag van de Vlaamse Huishoudens 2013*. Te raadplegen op <http://www2.vlaanderen.be/economie/energiesparen/reg/doc/REGenquête2013.pdf>

²⁴ http://economie.fgov.be/nl/modules/publications/statistiques/arbeidsmarkt_levensomstandigheden/huishoudbudgetonderzoek_2012.jsp

²⁵ http://www.gent.be/docs/Departement%20Stafdiensten/Dienst%20Stedenbeleid%20en%20Internationale%20Betrekkingen/Dataplanning%20en%20Monitoring/omgevingsanalyseMETeng_frans.pdf

²⁶ <http://www.gent.be/eCache/THE/40/050.cmVIPTE4MjAzMg.html>

vaak te zwaar vinden. Een specifieke benadering van de huurmarkt en aandacht voor de eigenaars-senioren lijkt ons noodzakelijk.

Sociale huisvesting

Binnen de huurmarkt vinden we ook een bijzondere doelgroep in de sociale huisvesting. Momenteel is 12,9 procent²⁷ van de Gentse woningen een sociale woning. Gezien de beleidskeuze om meer sociale woningen in onze stad te voorzien, zal dit aandeel nog toenemen. Het Vlaams financieringssysteem voor sociale woningen wordt weliswaar aangepast aan nieuwe energie-eisen maar blijft te krap om toekomstgericht te bouwen en te renoveren.

Stadsontwikkeling

Op een grotere schaal van wijk- en stadsontwikkeling moet de Duurzaamheidsmeter een leidraad blijven geven bij stadsontwikkelingsprojecten. De duurzaamheidsmeter verzekert dat onze milieu-ambities (waaronder klimaatneutraliteit) ook op dat niveau gerealiseerd worden.

ENERGIE STEKEN IN ENERGIE-EFFICIËNTIE

Willen we de doelstellingen van Gent klimaatneutraal 2050 halen, dan moet de renovatieratio in Gent minstens verdubbelen van 1.500 renovaties naar 3.500 renovaties per jaar. Bovendien moet het energieresultaat bij elke renovatie opgedreven worden. Een eerste stap is het behalen van een norm voor energieverbruik van 70 kWh/m² bij elke renovatie. Slagen we erin de energievraag van woningen effectief tot die norm te verlagen, dan stoten de Gentse huishoudens tot 26 procent minder CO₂ uit. Voor heel wat woningen kan die norm—eventueel in een latere renovatiefase—zelfs nog opgedreven worden tot 30 kWh/m². Naast energie-efficiëntie heeft ook hernieuwbare energie hierin een rol te vervullen.

DE STRATEGIEËN.

Het klimaatbeleid rond wonen voorziet in een dubbele strategie: een energieverbruik van 70 kWh/m² installeren als de na te streven norm, en een doorgedreven ondersteuning bij het plannen en uitvoeren van energierenovaties, op maat van elk verbouwproject. Dat laatste plaatsen wij onder de noemer 'ontzorging'.

"70 kWh/m²" wordt het *nieuwe normaal*

Het installeren van voldoende dak- of gevelisolatie, hoogrendementsglas en een energie-efficiënt verwarmingssysteem zijn noodzakelijk uit te voeren stappen bij elke renovatie. We zorgen ervoor dat dit (een energieverbruik van maximum dan 70 kWh/m²) het nieuwe normaal wordt. Om deze norm ingang te doen vinden, moeten er nog heel wat drempels weggewerkt worden. Het enthousiasme voor energiebesparende werken willen we inbrengen via bewustmaking, kennisopbouw en het geven van goede voorbeelden. Advies op maat en ontzorgingstrajecten waar nodig moeten dit makkelijk en haalbaar maken voor elke Gentenaar met renovatieplannen. Premies en goedkope leningen moeten ervoor zorgen dat deze ingrepen voor elke Gentenaar betaalbaar blijven.

²⁷ <http://www.gent.be/eCache/THE/40/050.cmVIPTE4MjAzMg.html>

Ontzorging op maat

Onderzoek heeft uitgewezen dat financiële stimuli alleen niet voldoende zijn om burgers te activeren. Nogal wat mensen voelen zich vooral geremd door de rompslomp die gepaard gaat met renovatie, of door een onvoldoende technische bagage. Willen we energie-efficiënte ingrepen een logisch en noodzakelijk onderdeel van renoveren laten worden, dan moeten we verbouwers stimuleren om de ingrepen op het juiste moment en op de juiste manier in hun plannen op te nemen. Potentiële verbouwers hebben ook nood aan een snel en duurzaam antwoord op de zorgen en problemen op het moment dat die zich voordoen. Om op deze zaken een antwoord te bieden wensen we de ondersteuning voor burgers uit te breiden tot een ontzorgingstraject op maat van elk renovatieproject.

Om energie-efficiënt renoveren maximaal te ondersteunen, wordt het dienstenaanbod van de Stad Gent opgebouwd rond de drie grote drempels die burgers ervaren bij het renoveren van hun woning: wat moet ik doen, hoe betaal ik dit, en hoe zorg ik ervoor dat dit correct wordt uitgevoerd?

1. Advies op maat

Bouwadvies (eventueel aan huis) op maat of een energiescan van de woning geeft Gentenaars de nodige informatie zodat ze voldoende kennis hebben om energiebewuste keuzes te maken bij het renoveren van hun woning.

2. Financiële ondersteuning

Aanvullend kan de Gentenaar ook ondersteuning krijgen bij het correct inschatten van zijn renovatiebudget. Simulaties van premies en groene leningen geven een realistisch beeld over de werkelijke kosten en baten.

Dakisolatie blijft een absolute prioriteit voor de Stad Gent. Een dakisolatiepremie voor elke Gentenaar moet ervoor helpen zorgen dat het aantal voldoende geïsoleerde daken in Gent gemaximaliseerd wordt. Om energetisch renoveren voor elke Gentenaar haalbaar te maken, biedt de Stad Gent bovendien extra energiepremie voor gezinnen waar de financiële belasting voor de basisingrepen (isolatie, hoogrendementsglas, energie-efficiënte verwarming) de concrete uitvoering ervan verhindert.

3. Begeleiding bij renovatie

Om energiebewuste renovatiekeuzes echt ingang te doen vinden, wil de Stad Gent nog een stap verder gaan in de ondersteuning ervan. Ook bij de uitvoering van de werken willen wij extra ondersteuning bieden. Op vraag kan de Gentenaar advies en begeleiding krijgen bij het opstellen van het bestek, het zoeken en contacteren van aannemers, het vergelijken van offertes en de controle van de werkzaamheden.

Energiearmoede

Kwetsbare gezinnen zijn het meest gevoelig voor energiearmoede en hebben ook de meeste ondersteuning nodig om hun energiefactuur te verlagen.

Deze groep kan bij vzw REGent terecht voor een intensief gratis ontzorgingstraject. Het traject start met een energiescan van de woning, waarbij naast het overlopen van mogelijke energetische renovaties in de woning ook heel wat aandacht naar advies gaat om het energieverbruik te verlagen. Wie na de scan in zijn woning aan de slag wil, krijgt begeleiding bij de aanvraag van energiepremie

en leningen en krijgt ondersteuning bij de werken (zoals bijv. het zoeken van vaklui, toetsen van offertes, de opvolging van de werken). Omdat een groot deel van deze groep een woning huurt, voorzien we ook begeleiding bij het uitvoeren van energie-efficiënte renovaties in huurwoningen. Voor deze doelgroep betekent investeren in energie-efficiënte ingrepen een zware financiële belasting. Als antwoord hierop worden er meer én grotere energieprijzen voorzien die deze ingrepen financieel haalbaar maken.

Senioren

Omdat de renovatielast voor senioren vaak erg zwaar valt en 70% van de Gentse huurwoningen in handen is van senioren, zullen er extra inspanningen worden gedaan om deze doelgroep te bereiken.

Deze groep heeft uitdrukkelijk nood aan praktische ondersteuning bij de renovatiewerken. De bereidheid en de middelen om te investeren zijn vaak aanwezig. Veel mensen zien echter op tegen de praktische kant ervan. Verhuurders(-senioren) ervaren ook de drempel dat de onmiddellijke voordelen van isolatiewerken vooral de huurders ten goede komen. Een maximale ontzorging met een begeleidingstraject kan deze doelgroep wellicht wel over de streep trekken.

Voor het behalen van de klimaatdoelstellingen bij residentiële woningen zijn volgende acties gepland:

1. Enthousiast maken (bewustmaking en kennisopbouw)

- **Algemene informatie energiezuinig bouwen en wonen** verspreiden via digitale en print media en via alle betrokken intermediaire partijen in het veld, naar alle Gentenaars in het algemeen en specifieke doelgroepen (bouwprofessionelen, senioren, sociale doelgroepen, binnen bepaalde wijken in het kader van stadsvernieuwingsprojecten, ...)

Dit omvat het uitbouwen en ontsluiten van online informatie via websites (gent.be, gentsklimaatverbond.be, REGent), het ontwikkelen van online tools en het maken van informatieve publicaties rond specifieke aspecten van energiezuinig bouwen en wonen (folders, technische handleidingen, beslissingsboom, ...)

- **Sensibiliseer campagne 'Nieuwe Normaal'**

Jaarlijkse sensibiliseercampagne die de aandacht vestigt op één of meerdere aspecten van de energiezuinige renovaties (dakisolatie, gevelisolatie, HR-glas, verwarmingssystemen) en zo een draagvlak helpt creëren voor gedragsverandering op het gebied van duurzaam wonen/bouwen.

- **Ontwikkelen van een interactief digitaal platform rond energiezuinig bouwen en wonen in Gent.**

Experimenteren met een interactief platform waarbij het potentieel aan reductie van energieverbruik bij woningen in Gent zichtbaar gemaakt kan worden. Op zo'n platform zouden potentiële verbouwers in het Gentse elkaar kunnen vinden voor eventuele groepsaankopen, peer- to peer advies, doorverwijzingen naar andere partners en dergelijke meer. Zaken als energiekaarten, solar-kaart, thermofoto en het geoloket kunnen hier op een toegankelijke manier in geïntegreerd worden.

2. Makkelijk maken

Stad Gent wil in de komende legislatuur maximaal inzetten op het ontzorgen van burgers in hun renovatietraject.

- **Advies op maat**

Het bestaande bouwadvies in planfase wordt uitgebreid en toegankelijker gemaakt. Dit zal worden aangevuld met isolatieadvies ter plaatse op het moment dat er zich problemen/vragen/twijfels voordoen. Bij vragen over energieverbruik is een energiescan nog steeds de eerste stap in het doorbreken van niet-energiezuinige gewoontes.

- **Ondersteuning en begeleiding in het renovatietraject**

Tijdens deze legislatuur wil de Stad Gent nog een stap verder gaan en een extra renovatiebegeleiding op maat voor elke Gentenaar uitbouwen. Wie dit wenst kan

gratis extra ondersteuning krijgen bij de praktische uitvoering van de werken (opmaken bestek, zoeken naar duurzame vaklui, offertevergelijking en werfcontrole) Op die manier hoopt de Stad Gent niet-energiezuinige gewoontes of imitatiegedrag bij renovaties te doorbreken.

- **Energieloket**

Om dit in goede banen te leiden, zal er een centraal energieloket opgericht worden als duidelijk en zichtbaar aanspreekpunt voor Gentenaars. Zij zullen er terecht kunnen met al hun vragen rond energie-efficiënt renoveren. Het energieloket wordt de eerste contactpersoon met de burger en staat in voor de coördinatie van alle dienstverlening rond energie-efficiënt renoveren. Zo wil de Stad Gent verbouwers ondersteunen om energie-efficiënte bouwingrepen op het juiste moment en op de juiste manier in de renovatieplannen op te nemen.

3. Betaalbaar maken

- **Energiepremies Stad Gent**

Naast de bestaande Vlaamse energiepremies, kan de Gentenaar, afhankelijk van zijn inkomen, aanspraak maken op extra energiepremies van de Stad Gent.

Als antwoord op de stijgende energiearmoede gaat de grootste aandacht hierbij naar zij die dit meeste nodig hebben. Een divers pakket aan energiepremies is beschikbaar voor die gezinnen waarbij financiële ondersteuning een noodzakelijke voorwaarde is om een energie-efficiënte renovatie te kunnen realiseren. Gecombineerd met een renteloze FRGE-lening wordt de investering in energie-efficiëntie voor deze doelgroep haalbaar.

Heel wat Gentse gezinnen kunnen een beperkte extra investeringslast dragen, maar voelen ook nog andere investeringsnoden dan enkel energiebesparing. Ook voor hen is een extra financieel steuntje in de rug vaak nodig om de energie-ambities van de Stad Gent te realiseren. Zij kunnen beroep doen op een premiewaaier tot maximum 2000 euro voor energie-efficiënte renovaties. Zo willen wij hen aanmoedigen energie-efficiënte ingrepen te overwegen in elke fase van het renovatietraject.

Omdat voor de Stad Gent dakisolatie een topprioriteit blijft, kan elke Gentenaar blijven rekenen op een financiële stimulans wanneer zij hun dak voldoende isoleren.

- **Goedkope leningen**

Omdat de FRGE-leningen in hun huidige vorm een belangrijk instrument blijken voor het financieren van energie-efficiënte renovaties, zal Stad Gent bij de Vlaamse overheid aandringen op het verderzetten van de huidige FRGE-werking. Wij willen ook de mogelijkheden aankaarten voor de uitbreiding van de huidige voorwaarden naar een bredere doelgroep (renteloze leningen voor volledige doelgroep kwetsbare gezinnen, 2% voor andere doelgroepen), het te ontlene bedrag en de looptijd van de lening.

4. vzw REGent

vzw REGent blijft borg staan voor een intensieve en kwalitatieve ondersteuning van de kwetsbare gezinnen in Gent, in samenwerking met het OCMW. Hun werking is essentieel in de strijd tegen energiearmoede. Via een energiescan worden advies en concrete tips aangereikt voor onmiddellijke energiebesparing. Bovendien installeren ze intussen enkele energiebesparende maatregelen zoals spaarlampen, radiatorfolie, een tochtborstel, een spaardouchekop, etc.

Na de scan worden de dossiers verder opgevolgd zodat wie aan de slag wil in zijn woning de nodige ondersteuning en begeleiding krijgt om de energie-efficiënte renovatie uit te voeren.

5. Ook sociale woningen worden gerenoveerd

Omdat in sociale woningen mensen wonen met een gemiddeld lager inkomen heeft een hoge energiefactuur een relatief grote impact. We willen als Stad dus graag dat ook de sociale woningen gerenoveerd worden naar energiezuiniger woningen, en als dusdanig hun steentje bijdragen aan de reductie van de CO₂ uitstoot én het tegengaan van energiearmoede. Het beleid en de financiering van sociale woningen is echter een Vlaams beleid. Omdat de Stad de renovatie van sociale woningen echter zo belangrijk vindt, heeft ze in deze legislatuur budget gereserveerd voor bijkomende energiebesparende investeringen bij de renovatie van een aantal sociale woningen. In overleg met de verschillende Gentse sociale huisvestingsmaatschappijen wordt gekeken welke renovatieprojecten op stapel staan en waar het ambitieniveau op vlak van energieprestatie kan worden opgedreven.

6. Stadsontwikkelingsprojecten

Huidige en toekomstige stadsontwikkelingsprojecten worden getoetst aan de duurzaamheidsmeter zodat de energieambities ook in deze projecten meegenomen worden. Het gaat om de projecten aan de Oude Dokken, Tondelier, Gent Sint-Pieters, bouwveld 3 van The Loop en het Ottenstadion.

Collectieve aanpak mogelijk maken

Gentenaars inspireren Gentenaars. Naast een individuele aanpak (informereren - ontzorging – premies) willen we ook initiatieven waarin Gentenaars elkaar kunnen aanzetten en versterken stimuleren. Voor het vorm geven van deze collectieve projecten voorzien we ondersteuning in de vorm van procesbegeleiding. Deze begeleiding helpt hen in het nemen van de stappen van idee naar realisatie. We geven zo initiatieven die lokaal een dynamiek op gang brengen of waar op een lokaal niveau naar concrete oplossingen voor het klimaatvraagstuk gezocht wordt, een duwtje in de rug. In het gebied Sint-Amandsberg Dampoort gaan we binnen het Europese project STEP-UP in 2014 aan de slag om een netwerk van bewoners, bedrijven en instellingen op de been te krijgen die zelf collectieve projecten willen opzetten. De projecten die hieruit volgen, kunnen eveneens via bovenstaande procesbegeleiding verder ondersteund worden.

HERNIEUWBARE ENERGIE



Technologica Gent:
studenten uit technische richtingen nemen zonnepanelen op in hun afstudeerprojecten

1.4

prioritair thema - HERNIEUWBARE ENERGIE**DE ZELFVOORZIENENDE STAD**

Het bestuursakkoord geeft een duidelijke richting aan: “Gent wordt op termijn energie-onafhankelijk door maximaal in te zetten op energiereductie, en duurzame en hernieuwbare lokale energieproductie.” Het feit dat het bestuursakkoord energie-onafhankelijkheid nastreeft betekent bovendien dat de Stad Gent verantwoordelijkheid wil opnemen om de transitie naar hernieuwbare energie mogelijk te maken. Het geeft aan dat de stad dit zoveel mogelijk op eigen grondgebied wil realiseren om zo meer controle te hebben op de mate van hernieuwbaarheid en duurzaamheid. De mogelijke hernieuwbare energiebronnen beperken zich tot zon, wind, duurzame biomassa van lokale/regionale oorsprong en restwarmte.

Bestaande gebouwen hebben een groot potentieel om hun energieverbruik te reduceren en een deel van hun energievraag zelf op te wekken. Zo kan zonne-energie in een aanzienlijk aandeel van de elektriciteitsvraag voorzien. Ook na het wegvallen van de groenestroomcertificaten voor PV-installaties tot 10 kW blijft dat een rendabele investering.

Anderzijds is het weinig realistisch om elk gebouw energieneutraal te willen maken met enkel maatregelen op het eigen perceel. Door isolatiewerken of andere energie-ingrepen kunnen we het verbruik weliswaar sterk reduceren, maar toch kan de resterende energievraag niet altijd via een eigen productie van hernieuwbare energie worden ingevuld. Kan dat dan met collectieve hernieuwbare energiesystemen? De zoektocht naar een antwoord hierop is een grote uitdaging gezien dergelijke systemen niet altijd eenvoudig te realiseren zijn.

NEIGT DE TIJDSGEEST NAAR COLLECTIEVE OPLOSSINGEN?

Er is een besef gegroeid dat samenwerking nodig is om, voor zover nog mogelijk, de impact van klimaatwijziging te beperken. Bovendien is er het besef dat fossiele brandstoffen vroeg of laat financieel en economisch niet meer haalbaar zijn. Dit verhoogt bij steeds meer stakeholders de bereidheid om de handen ineen te slaan, een noodzakelijke voorwaarde om de meeste collectieve energiesystemen levensvatbaar te maken. Er ontstaan bijvoorbeeld burgercoöperatieven om energiesystemen te realiseren. En verscheidene overheden leveren vandaag inspanningen om collectieve systemen zoals windenergie sneller te realiseren.

DE ROL VAN DE STAD EN ANDERE OVERHEDEN

Stad Gent stelt een duidelijk doel voorop: op het vlak van lokaal geproduceerde hernieuwbare energie mikken we in 2019 op een productie van 15% van de huishoudelijke energievraag. In 2011 bedroeg deze zelfvoorzieningsgraad 7,38 %. Die hernieuwbare energie zal deels zijn oorsprong vinden op het eigen perceel, maar om de stad klimaatneutraal te maken moeten ook collectieve energiesystemen een belangrijke rol spelen. In een dichtbebouwde omgeving met een groot

patrimonium aan oudere gebouwen heeft energiereductie en de productie van hernieuwbare energie op het niveau van een perceel immers grenzen. Het bestuur heeft het belang onderstreept van collectieve energiesystemen op basis van lokaal geproduceerde hernieuwbare energie door in haar meerjarenplan hier een budget voor te reserveren.

Het is belangrijk dat we als lokale overheid een rol opnemen en zo ook op de duurzaamheid van deze collectieve energiesystemen kunnen aansturen. Onze rol zit niet op het vlak van productie of distributie²⁸, maar wel in het faciliteren en ondersteunen van hernieuwbare energieprojecten. In die zin is een lokale overheid de essentiële schakel om maatwerk te kunnen bieden aan een specifieke lokale situatie. De stad kan ook impulsen geven door zelf een bescheiden bedrag te investeren, een lening aan te reiken, of door voor bepaalde projecten drempels weg te werken.

De Vlaamse en provinciale overheid kan de Stad Gent hierin ondersteunen door bijvoorbeeld data te ontsluiten, instrumenten uit te werken zoals basispotentiekarten voor warmtenetten die dan door de lokale overheden verfijnd kunnen worden, door systemen voor monitoring uit te werken zodat de beoordeling van dergelijke systemen op een uniforme manier kan gebeuren, of door overkoepelende en aanvullende hefboomen uit te werken. Van deze laatste optie zijn de ondersteuning van warmtenetten door de Vlaamse overheid en de steun voor windenergie door het Energielandschap Oost-Vlaanderen mooie voorbeelden.

EEN VIJFSPORENSTRATEGIE

Wij zien voor de Stad een duidelijke rol in het faciliteren van lokale hernieuwbare energieproductie met als doel concrete individuele of collectieve projecten makkelijker te realiseren. Dit willen we realiseren met een vijfsporenbeleid gebaseerd op:

- Het uitwerken van een strategie rond warmtenetten;
- het uitwerken van instrumenten die kennis ontsluiten en die de keuze voor bepaalde hernieuwbare energiesystemen kunnen faciliteren;
- lokale hefboomen inzetten om het beslissingsproces rond energiesystemen te vereenvoudigen;
- eigen bouwprojecten die drempels ervaren financieel te ondersteunen;
- zelf investeren in hernieuwbare energie, al dan niet in het kader van participatie.

²⁸ Distributie van elektriciteit en gas is wel bij uitstek een overheidstaak. Volgens het Vlaams decreet op de intergemeentelijke samenwerking moet Electrabel tegen 2018 volledig uit het kapitaal van Eandis getreden zijn.

1. Een strategie rond warmtenetten uitwerken

Gezien warmtenetten een deel zullen uitmaken van de toekomstige energievoorziening van Gent en gezien losstaande projecten nu en in de toekomst moeten passen in een totaalbeeld van een klimaatneutraal Gent, zal een overkoepelende strategie voor warmtenetten worden uitgewerkt. Hierbij zullen criteria geformuleerd worden om zowel toekomstige projectontwikkeling te toetsen, als om al dan niet de brug te slaan tussen nieuwe en bestaande warmtenetten. Eandis maakt nu al werk van een ruwe screening van de potentiële zoekzones op basis van de eenvoudige relatie tussen het energieverbruik versus de investeringskosten. De Stad Gent zal deze energiekaart verfijnen door er andere criteria aan toe te voegen zodat er rekening kan gehouden worden met andere dan louter economische criteria (zoals energieonafhankelijkheid, ruimtelijke ordening van de ondergrond, timing werkzaamheden aan de wegenis, ...).

De strategie kan dan in diverse ruimtelijke instrumenten worden ingebouwd (bv. ruimtelijke planningsprocessen, duurzaamheidsmeter, bouwreglementering).

2. Instrumenten uitbouwen die kennis ontsluiten en die de keuze voor bepaalde energiesystemen kunnen faciliteren

De Stad Gent werkt aan de ontwikkeling van energiekaarten. Deze set kaarten visualiseert de energievraag en het reductiepotentieel van gebouwen, en mogelijkheden voor de toepassing van hernieuwbare energie (zon, wind, warmte). Deze kaarten kunnen op de volgende manieren gebruikt worden:

- Iedereen kan zien of zijn dak geschikt is voor de plaatsing van PV-panelen;
- Op termijn kunnen een aantal energiekaarten gekoppeld worden. Waar burgers naar de warmtefoto kunnen kijken om de nood aan dakisolatie scherp te krijgen, en bovenstaande PV-tool de opbrengst uit zonne-energie aangeeft, zal voor verwarming de geothermiekaarten een keuze helpen maken tussen condensatieketel, een warmtepomp op lucht of een warmtepomp op bodemenergie;
- Energiekaarten zoals het bodempotentieel voor geothermie, de bestaande energievraag van een stadsdeel, een zoekzonekaart voor warmtenetten, etc. wijzen potentiële investeringsmogelijkheden aan.

3. Lokale hefboomen gebruiken om het beslissingsproces rond energiesystemen te vereenvoudigen

Er zijn meerdere struikelblokken waardoor hernieuwbare energieproductie niet altijd van de grond komt. De Stad kan proberen om deze barrières weg te werken en de hernieuwbare energieproductie te faciliteren. Bijvoorbeeld bij windenergie worden vergunningen vaak niet verleend of opnieuw aangevochten omdat er geen draagvlak bestaat bij de omwonenden. De Stad kan proberen om dit draagvlak eerst mee te helpen creëren. Een van de manieren is om burgers niet alleen te betrekken via informatievergaderingen maar ook financiële participatie mogelijk te maken om het draagvlak te vergroten. De Stad staat daarom erg positief ten opzichte van de oprichting van burgercoöperatieven die wensen te investeren in hernieuwbare energie.

Bij andere hernieuwbare energie (naast windenergie) zal de Stad proberen om de juiste partijen samen te brengen en concrete pilootprojecten te faciliteren.

4. Eigen bouwprojecten die drempels ervaren financieel ondersteunen

Binnen de projecten van SoGent wordt nagegaan bij welke projecten het ambitieniveau kan verhoogd worden zodat deze voorbeeldprojecten worden op vlak van collectieve energiesystemen op hernieuwbare energie en CO₂-neutraliteit.

5. Zelf investeren in hernieuwbare energie, al dan niet in het kader van participatie

Een lokale overheid kan ook zelf investeren in hernieuwbare energieproductie. De provincie Oost-Vlaanderen streeft naar participatie van 20% (10% lokale overheid, 10% burgers) in elke windmolencluster langs de E-40²⁹. Indien deze opportuniteit zich voordoet, bij voorkeur op Gents grondgebied, dan kan de Stad hierop inschrijven.

²⁹ Op 26 maart 2014 heeft de provincieraad de ruimtelijke uitvoeringsplannen (PRUP's) van de windland-schappen 'E40 van Aalter tot Aalst' voorlopig vastgesteld. Dit plan omvat 6 windclusters: Bedrijventerrein Aalter; Windakker Nevele; Bedrijventerrein Gent-Zwijnaarde; Windakker Melle; Windkouter Sint-Lievens-Houtem; Bedrijventerrein Erembodegem

ONDERNEMEN



kleine en middelgrote ondernemingen geven aan amper tijd in hun energiebeleid te kunnen investeren

DE KLIMAATUITDAGING VOOR BEDRIJVEN EN ORGANISATIES

Gent telt ongeveer 17.500 BTW-plichtige ondernemingen op 19.000 organisaties die personeel tewerkstellen. De economische structuur van Gent wordt in sterke mate bepaald door de industriële activiteiten in de haven en andere regionale en lokale bedrijventerreinen, door het fijnmazig lokaal handelsapparaat dat de kern vormt voor de leefbaarheid van woonwijken, en door een groot aantal grote werkgevers actief in de niet-commerciële dienstensector binnen de stad, zoals de kennis- en zorginstellingen. Onze haven en onze regionale positie als centrumstad maken dat Gent een enorme verscheidenheid aan bedrijven heeft. Dat weerspiegelt zich op tal van vlakken: de waaier aan economische activiteiten, de vestigingslocaties, de typologie van de bedrijfsgebouwen, het energieverbruik, de tewerkstellingsaantallen, etc.

Op het vlak van energie is Gent een eerder atypische stad: in Gent bevinden er zich vrij veel bedrijven met een thermisch vermogen boven de 20MW. Voornamelijk energieproducenten en productiebedrijven voor staal, papier en cement. Dit type bedrijven valt onder het verplichte *EU Emissions Trading System*, het verhandelbare emissierechtensysteem van de Europese Unie³⁰. Het ETS-systeem is een hoeksteen van het Europese beleid om klimaatverandering aan te pakken en spitst zich toe op de reductie van industriële broeikasgassen. Op het vlak van regelgeving en beleid kan een lokale overheid hier weinig aan toevoegen.

De CO₂-uitstoot van de overige Gentse ondernemingen—de industriële niet-ETS-ondernemingen en de bedrijven binnen de tertiaire sector—bedraagt ongeveer 40 procent van de totale CO₂-uitstoot van de sectoren gedefinieerd in het Burgemeestersconvenant. Met dit convenant heeft Gent zich geëngageerd om op lokaal niveau inspanningen te leveren om de CO₂-uitstoot tegen 2019 met 20 procent terug te dringen (ten opzichte van het referentiejaar 2007). Dat vereist een coherente en efficiënte klimaatwerking vanuit de Stad gericht op de Gentse bedrijven.

Bedrijven die inzetten op energie-efficiëntie worden weerbaarder voor stijgende energieprijzen en energiecrisissen. Naast een duidelijk positief effect op hun concurrentiepositie, versterkt het hun marketingwaarde, klantenbinding en werkgeversmerk, en maakt het middelen vrij voor innovatie en groei.

Een ambitieus klimaatbeleid is ook een hefboom voor innovatie. Wanneer bedrijven en kennisinstellingen met nieuwe business modellen, processen, producten en diensten innovatie

³⁰ Verhandelbare emissierechten geven bedrijven het recht om bepaalde broeikasgassen of andere schadelijke gassen uit te stoten. Doordat het aantal rechten beperkt is, wordt het voor bedrijven duur om emissies uit te stoten. Althans in theorie. Door de economische crisis in de jaren 2008 tot en met 2011 daalde de productie van veel bedrijven, waardoor ze veel emissierechten overhielden. Hierdoor is nog geen succesvolle markt ontstaan. Door een overaanbod aan emissierechten daalde de prijs. Hierdoor levert het systeem van emissierechten tot op heden voor bedrijven nog maar nauwelijks een prikkel om de uitstoot te beperken.

stimuleren, kan er op het vlak van ecologie en duurzaamheid een *first mover advantage*³¹ ontstaan. Met concurrentievoordeel en verhoogde exportkansen tot gevolg.

FOCUS OP KMO'S

De grootste uitdaging ligt bij KMO's en ondernemingen die niet onder een overeenkomst met een hoger beleidsniveau vallen (het Europese ETS-systeem, maar ook de Energiebeleids-overeenkomst³² met de Vlaamse overheid). Deze ondernemingen zijn veelal niet structureel met energie bezig, dus daar valt veel winst te rapen. Dit blijkt uit de tussentijdse evaluatie van het pilootproject³³ dat bedrijven helpt om energiebesparende maatregelen te implementeren.

We onderscheiden drie groepen bedrijven op basis van hun energieverbruik.

	<i>laag</i>	<i>medium</i>	<i>hoog</i>
jaarlijks energieverbruik	< 250.000 kWh	< 2,5 miljoen kWh	< 27,666 kWh (=0,1 PJ)
totaal energieverbruik	33%	33%	33%
aantal ondernemingen	95%	4,5%	0,5%

De overgrote meerderheid van deze ondernemingen heeft een relatief laag energieverbruik. Slechts 0,5% van deze ondernemingen heeft een zeer grote energievraag. Toch is de verhouding tussen aantal verbruikers en hun vraag ongeveer gelijk: de drie groepen nemen elk een derde van het totale Gentse energieverbruik door ondernemingen voor hun rekening. Hoe groter het energieverbruik van een onderneming, hoe groter wel de impact van individuele energiebesparing. Daarom ligt de focus in eerste instantie ook op de ondernemingen met een hoger verbruik. Door de specifieke productieprocessen is voor deze ondernemingen meer maatwerk nodig. Voor het grote aantal lagere energieverbruikers, is een meer generieke aanpak mogelijk.

Veel KMO's geven aan amper tijd in hun energiebeleid te kunnen investeren. Hun aandacht gaat vooral naar de kernactiviteiten. Ze hebben doorgaans ook de technische kennis niet om energiebesparende maatregelen door te voeren en zijn zich niet bewust van het kostenbesparende potentieel. De tussentijdse resultaten van het pilootproject tonen aan dat bij dit type bedrijven een CO₂-reductie van 10 procent (tot soms zelfs 20 procent) gemakkelijk haalbaar is en dat de bereidheid te investeren in energiebesparing reëel is. Het toont vooral aan dat bedrijven wel degelijk bereid zijn

³¹ De *first mover advantage* zijn de voordelen die ontstaan wanneer een bedrijf als eerste een marktsegment aanboort. Het wordt vaak ook omschreven als 'technologisch leiderschap' waarmee het bedrijf een leiderspositie inneemt.

³² De energiebeleids-overeenkomst (EBO) wil energie-intensieve ondernemingen ertoe aanzetten om vooraanstaand te worden én te blijven op het gebied van energie-efficiëntie, zonder daarbij hun competitiviteit te ondergraven. De energiebeleids-overeenkomsten zijn afspraken tussen de bedrijfssectoren en de Vlaamse overheid waartoe individuele bedrijven met een energieverbruik groter dan 1 PJ kunnen toetreden.

³³ in het kader van het Europees project ACE (www.ace-low-carbon-economy.eu/)

te investeren in energiebesparing, en dat zij eerder nood hebben aan ontzorging op het vlak van energiemanagement dan aan energiepremies.

Nieuwe bedrijven worden deels gecapteerd door specifieke regelgeving: voor nieuwe kantoren geldt bijvoorbeeld de BEN³⁴-regelgeving met een dwingend pad van steeds strengere normen naar 2020 . De steeds evoluerende regelgeving zorgt ook vaak voor verbetering bij de invoering van nieuwe producten of processen.

DE STRATEGIE

Stad Gent wil de groene economische groei in de stad versnellen door het aandeel duurzame Gentse ondernemers, die efficiënt met energie omspringen, te verhogen. Vooral in sectoren die lokaal verankerd zijn en waar synergie extra mogelijkheden creëert. Zo leidt het stimuleren van energie-efficiënte woningrenovaties tot een toename van de economische activiteit en tewerkstelling in de bouwsector.

Wij willen eerst en vooral een niet-tegenstrijdig lokaal kader scheppen om duurzaamheid structureel in de bedrijfsvoering te verankeren. Belangrijk is dat er een aanbod wordt voorzien dat afgestemd wordt tussen de verschillende overheidsniveaus én dat het aanbod stabiel blijft over een langere periode. Dat geeft ondernemers de noodzakelijke rechtszekerheid en incentives om rationeel met energie om te springen. Idealiter kaderen de lokale beleidsinstrumenten binnen een Vlaams klimaatbeleid. Ook strategische partners moeten elkaar blijvend versterken. De klimaatwerkgroep “Energie-efficiëntie in de industrie”³⁵ lijkt de uitgelezen klankbordgroep om de aanpak te evalueren, te verfijnen en af te stemmen op de instrumenten van andere partners.

34

De Gentse aanpak stoelt op een geïntegreerd pakket van op elkaar afgestemde instrumenten:

- coaching rond energiemanagement voor individuele (bestaande) bedrijven via premies voor begeleiding op maat bij de uitvoering van energie-efficiëntiemaatregelen en hernieuwbare energie-investeringen, de zgn. ontzorging van bedrijven;
- onderzoek naar de mogelijkheden van een heroriëntering van bestaande Gentse bedrijfsbelastingen (zoals deze op het geïnstalleerd vermogen) op initiatief van de Dienst Belastingen;
- verduurzaming van nieuwe bedrijventerreinen via het uitgiftebeleid;
- verduurzaming van bestaande bedrijventerreinen, in samenwerking met de bedrijventerreinenverenigingen;
- stimuleren van warmte uitwisseling tussen bedrijven en woongebieden;
- stimuleren van de ESCO-markt;
- opzetten van proeftuinen, zoals living lab-experimenten;
- netwerken, communicatie en sensibilisering via het Gents Klimaatverbond.

³⁴ BEN staat voor Bijna-EnergieNeutrale gebouwen. De Europese richtlijn energieprestatie van gebouwen bepaalt dat vanaf 2021 alle nieuwe gebouwen bijna-energie neutraal moeten zijn.

³⁵ De klimaatgroep is in 2009 opgericht in de schoot van het Gents Klimaatverbond. De leden vertegenwoordigen diverse regionale economische spelers: o.a. Dienst Economie Stad Gent, Havenbedrijf Gent, Agentschap Ondernemen, VOKA, Unizo, het Overlegplatform van Energiedeskundigen OVED, IVAGO, POM Oost-Vlaanderen, VITO, Eandis, werknemersorganisaties en individuele bedrijven.

Het stadsbestuur heeft een budget voorzien specifiek voor het uitbouwen van een klimaatwerking naar de Gentse bedrijven. Er wordt ingezet op acties die op een efficiënte en effectieve manier bijdragen tot de klimaatdoelstellingen.

Coaching energiemangement voor individuele bedrijven

Een grote diversiteit in de doelgroep ondernemingen vergt een gediversifieerde aanpak. Dit willen we bereiken door het verlenen van een premie aan bedrijven opdat ze een coachingtraject op maat kunnen volgen dat hen toelaat de juiste investeringskeuze op het vlak van energie-efficiëntie en hernieuwbare energieproductie te maken en hen ondersteuning te bieden bij de implementatie ervan.

Elke Gentse onderneming die bereid is energie-efficiënte maatregelen te treffen zal, afhankelijk van de energie-intensiteit van haar activiteiten, een specifieke premie voor een coachingtraject kunnen aanvragen. Dit aanbod van Stad Gent zal complementair zijn aan de lopende initiatieven bij andere instanties (Eandis en Agentschap Ondernemen) en zodoende de bestaande noden invullen:

- premies voor energicoaching “full option” voor ondernemingen met een hoog energieverbruik (> 2.500.000 kWh per jaar) die complexe productieprocessen hebben. Het doel is om minstens 30 bedrijven te begeleiden, die vervolgens door het implementeren van energie-efficiënte maatregelen 10% à 20% CO₂ kunnen reduceren. In geval van de voorzichtige inschatting van een 10% reductiepotentieel, zou deze maatregel minstens leiden tot een jaarlijkse reductie van 7.380 ton CO₂, wat overeenstemt met de uitstoot van ongeveer 1.500 gezinnen;
- premies voor energicoaching “medium option”, voor ondernemingen die een lager energieverbruik hebben (namelijk tussen de 250.000 kWh en 2.500.000 kWh per jaar). Het doel is om minstens 80 bedrijven te begeleiden. Bij het realiseren van 10% energiebesparing zou dit minstens leiden tot een jaarlijkse reductie van 1.970 ton CO₂, wat overeenstemt met de uitstoot van bijna 400 gezinnen;
- het coachen van de kleinste ondernemers met een laag verbruik en zonder (complex) productieproces; de energicoaching “light option”. Het doel is om minstens 400 bedrijven te begeleiden. Daardoor kan een jaarlijkse reductie van minstens 2.300 ton CO₂ behaald worden, wat overeenkomt met de uitstoot van bijna 500 gezinnen. Indien nuttig zal een thematische aanpak worden georganiseerd, om gericht energie-inefficiënte problemen aan te pakken genre open deuren, open koelkasten, etc..

Bedrijventerreinen

Bij de ontwikkeling van nieuwe bedrijventerreinen waar we als Stad hefbomen in handen hebben om voorwaarden op te leggen, wordt in samenwerking met de Dienst Economie en sogent een duurzame aanpak uitgewerkt bij de planning en uitgifte van deze nieuwe bedrijventerreinen. Het doel is de reductie van de energievraag en de productie van collectieve hernieuwbare energie te stimuleren

door met een deel van de opbrengst uit de verkoop van percelen rationele energiemaatregelen te belonen en door een faciliterende rol op te nemen om de *match* tussen het warmteaanbod en de warmtevraag van bedrijven op elkaar af te stemmen.

Deze aanpak wordt uitgetest op het bedrijventerrein Wiedauwkaai (fase 1).

Bestaande bedrijventerreinen (energetisch) verduurzamen verdient zeker ook de nodige aandacht. Dit kan via individuele coachingtrajecten (zie hoger). Via de bedrijventerreinenverenigingen bestaat een platform om zaken op de agenda te zetten. Dit kan B2B (business to business)-maatregelen stimuleren (op initiatief van de bedrijven zelf) – zoals het op elkaar afstemmen van warmteaanbod en warmtevraag, die eventueel door de stad kunnen worden gefaciliteerd. Hiervoor wordt ook nauw samengewerkt met de Dienst Economie.

De aanpak voor verduurzaming van nieuwe en bestaande bedrijventerreinen is ook opgenomen in de beleidsnota 'Economie en Ondernemen', binnen de acties 'Inzetten op een duurzaam uitgiftebeleid', 'Uitwerken van het concept Bedrijventerrein van de Toekomst' en 'Ondersteunen van duurzaam bedrijventerreinmanagement'.

Warmtenetten stimuleren

De rol die Stad Gent bij potentiële warmtenetten inneemt, zal per case gedefinieerd worden. De Stad kan bijvoorbeeld de rol opnemen van *matchmaker* bij grotere bedrijven die met hun restwarmte een oplossing kunnen bieden voor de warmtevraag van andere bedrijven en/of van woongebieden.

ESCO markt stimuleren

De ESCO-markt (energy service companies) en Energy Performance contracten (EPC) kunnen een deel van de oplossing vormen voor de klimaattransitie. Een ESCO-bedrijf is een gespecialiseerd bedrijf dat een volledige dienstverlening aanbiedt van studie over investering tot onderhoud voor energiebesparende maatregelen en hernieuwbare energieproductie. ESCO-bedrijven bieden vaak ook derdepartijfinanciering aan. Vooral die sectoren met grotendeels een aan het gebouw gerelateerd energieverbruik, zoals kantoorgebouwen (huurder-verhuurder problematiek), gebouwen uit de zorg- en onderwijssector en bepaalde KMO's, waar groepsinitiatieven voordelig kunnen zijn, zijn interessante spelers voor een ESCO.

De ESCO-markt en hun dienstverlening is in Vlaanderen nog weinig bekend en verdient kansen. Indien de opportuniteit zich voordoet (bv. oproepen voor pilootprojecten) en de Stad Gent een rol kan spelen, zal er samen met strategische partners gericht worden gewerkt aan het stimuleren van de ESCO-markt. Het doel is om bedrijven in contact te brengen met een ESCO om hun energieproject financieel haalbaar te maken en voor investeringen in en het onderhoud van technische installaties ontzorgd te worden. Een ESCO-project kan complementair zijn aan het coachingaanbod voor individuele bedrijven en de aanpak op bestaande bedrijventerreinen (bvb. infosessie over ESCO-markt).

Ghent Living Lab

We willen Gent doelgericht als proeftuin (een zogenaamd *living lab*) aantrekkelijk maken voor kennisinstellingen en innoverende groene bedrijven die mee willen denken en werken aan de maatschappelijke uitdagingen door klimaatverandering. Zo kunnen er innovatieve zaken worden

uitgetest in een stedelijke setting. Deze doelgerichte stimulering van innovatie zal gebeuren i.s.m. het Departement Strategie en Coördinatie en de Dienst Economie volgens hun toekomstig speerpuntenbeleid.

Communicatieve instrumenten

De ervaringen uit de diverse coachingtrajecten en de werking op bedrijventerreinen willen we maximaal delen. Kennisdeling (peer-to-peer) over business cases op basis van best practices werkt. Om dit te bereiken organiseren we infosessies (indien opportuun in samenwerking met strategische partners), zetten we de best practices in de kijker op de website van het Gents Klimaatverbond (of haar bedrijfsprofiel op LinkedIn) en organiseren we B2B-netwerkmomenten. Het Gents Klimaatverbond willen we ook naar bedrijven toe meer profileren als een waardevol netwerk- en kennisuitwisselingsplatform.

VOEDING



campagnefoto Gent en garde

DE KLIMAATUITDAGING VAN VOEDING

Voeding draagt op heel wat manieren bij tot de milieu-impact van een stad. Aan de aanbodzijde heeft de productie van vlees een belangrijke impact op de uitstoot van broeikasgassen en verbruikt de voedselteelt een belangrijk deel van ons zoetwater. Ook het transport, de bewaring, de bereiding en de afvalproductie drukken hun stempel op het milieu. De Voedsel- en Landbouworganisatie (FAO) van de Verenigde Naties stelde in een recente studie³⁶ dat voedselverspilling alleen al, na de V.S. en China, de belangrijkste uitstoter is van broeikasgassen.

Met ongeveer dertig procent van de totale oppervlakte neemt de landbouw in Gent een belangrijke plaats in binnen de ruimtelijke structuur. Op ons grondgebied wordt er vooral aan gemengde veeteelt, akkerbouw, intensieve sierteelt en (glas)tuinbouw gedaan. Het aantal landbouwbedrijven neemt langzaam af, al blijft de ingenomen ruimte nagenoeg status quo. Binnen onze stedelijke evolutie met een vraag naar huisvesting, ruimte voor ondernemen, recreatie en mobiliteit groeit de druk op het behoud van ruimte voor landbouw.

Heel wat consumenten ervaren een vervreemding van de oorsprong van hun voeding. Dat gevoel wordt gesterkt door globale markten met productie in verre landen en een complexe distributie. Voedselprijzen worden steeds meer bepaald door globale markten en zijn onderhevig aan speculatie en de toenemende koopkracht in de BRIC³⁷-landen. . Dat leidt bijvoorbeeld ook in Gent tot een beperkte lokale autonomie voor voeding.

MAATSCHAPPELIJKE OPPORTUNITEITEN

De nood aan een meer duurzaam voedselsysteem groeit. Consumenten gaan op zoek naar producten waar ze vertrouwen in hebben, de stad ziet een belangrijke opportuniteit in een duurzaam lokaal voedselsysteem. Lokale en duurzame voedselproductie kan een aantrekkelijk alternatief bieden aan landbouwers voor wie het inkomen door de internationale voedselprijzen onder druk staat. Inzetten op korte-keteninitiatieven waarbij de producenten uit de regio een sterkere band creëren met lokale consumenten kan bovendien helpen om voeding betaalbaar te houden voor de lokale bevolking.

De kracht van lokale producten is dat ze algemeen gepercipieerd worden als gezondere en meer duurzame kwaliteitsproducten. Producten uit de omgeving boezemen vertrouwen in. Lokale producenten zijn zichtbaarder, krijgen een duidelijker identiteit en genieten het vertrouwen dat zij meer zorg dragen voor hun producten. Nieuwe bedrijfsmodellen en innovatieve systemen spelen in

³⁶ FAO, Food Wastage Footprint : Impacts on Natural Resources, 2013.

³⁷ Met het acroniem *BRIC* verwijst men naar Brazilië, Rusland, India en China. Deze vier landen bevinden zich in een vergelijkbaar stadium van economische ontwikkeling. Het acroniem kreeg betekenis als symbool voor de ontwikkeling van nieuwe economische grootmachten buiten de ontwikkelde G7-economieën.

op een duurzamer voedselsysteem: CSA³⁸-landbouwbedrijven en coöperatieve structuren krijgen ook in Gent en de regio rond de stad voet aan de grond.

Veel initiatieven hebben duidelijk een sociale insteek. Een belangrijke troef van voeding is dat voedsel mensen verbindt. Het biedt opportuniteiten voor extra sociale tewerkstelling zoals het initiatief van 'Le Petit Botanique' en kan ingezet worden om een sterkere sociale cohesie te creëren. Bij heel wat kleinschalige Gentse initiatieven groeit de vraag naar ondersteuning om ze te helpen verbreden, op te schalen en vraag en aanbod in het lokale voedselsysteem beter op elkaar af te gaan stemmen.

Inzetten op biologische productie, seizoensproducten, een lagere vleesconsumptie, de korte keten, minder voedselverspilling, en minder en milieuvriendelijkere verpakkingen, verkleint de ecologische voetafdruk van voeding en draagt bij tot onze klimaatdoelstellingen.

STRIJDEN VOOR EEN DUURZAAM VOEDSELSYSTEEM

Gent wordt geprezen als de veggiehoofdstad van Europa. Vooral vanuit de impuls van het Stadsbestuur om de inwoners en eigen medewerkers onder het label *Donderdag Veggiedag* aan te moedigen vis en vlees voor één dag uit het menu te houden. In een bredere context trekt Gent met *Gent en Garde* nu ook ten strijde voor lokale, duurzame én lekkere voeding. Met als doel ecologische overwinningen te boeken doorheen de gehele lokale voedselketen: van productie over verwerking en distributie, tot consumptie en afvalverwerking. Het ultieme doel daarvan is de milieu-impact van ons voedselsysteem drastisch terug te dringen.

Daarvoor wil Stad Gent coalities smeden met onder meer lokale producenten en consumenten, een regisseursrol dat geënt is op netwerken, duurzame samenwerking stimuleren en afstemming vinden tussen de vele actoren in het veld.

Gent en garde schuift vijf doelstellingen naar voor:

- **aanzetten tot een kortere en meer zichtbare voedselketen**
Consumenten en lokale producenten moeten opnieuw zoveel mogelijk bondgenoten worden. Dat vergt sterke contacten en het zoveel mogelijk elimineren van tussenschakels. Onder stadsgerichte landbouw verstaan we dat landbouwers makkelijker toegang moeten krijgen tot de lokale markt; bij consumenten willen we de landbouw in de schijnwerpers zetten. Zo steken consumenten ook heel wat op over de herkomst van hun voeding.
- **een duurzame voedselproductie en – consumptie stimuleren**
De Stad Gent wil landbouwers, inwoners en gebruikers laten deelnemen aan duurzame stadslandbouw en verbruikers duurzamer laten consumeren, denk maar aan lokaal, seizoensproducten, bio, vegetarisch of fair trade. Omdat het actieterrein voor nieuwe stadslandbouwprojecten in de stad beperkt is, moet de beschikbare ruimte slim ingezet worden. Zo behoort stadslandbouw op daken, terrassen, in straten en tijdelijke openbare ruimtes tot de mogelijkheden.
- **sociale meerwaarde creëren rond voedselinitiatieven**

³⁸ CSA staat voor Community Supported Agriculture, een vorm van landbouwbedrijf waarbij de burgers vooraf reeds een bijdrage betalen en in ruil nadien een deel van de opbrengst krijgen.

Duurzaam voedsel verbindt jonge en oud, man en vrouw, arm en rijk. Vanuit dat sociaal potentieel neemt Stad Gent het voortouw in een voedselsysteem dat sociale meerwaarde creëert. Nieuwe voedselinitiatieven moeten mensen samenbrengen in gemeenschapstuintjes, lokale tewerkstelling rond voeding versterken, etc.

- **voedselafval terugdringen**

Vandaag belandt nog één derde van de geproduceerde voeding in de afvalmand. Vooral aan het begin en het eind van de voedselketen gaat er heel wat verloren. Lekkere groenten die niet aan onze esthetische verwachtingen beantwoorden, halen de winkelrekken niet. Een efficiënter voedselsysteem waarin voedseloverschotten nieuwe afzetmarkten vinden of een betere verwerking krijgen, verdient aandacht. Ten slotte willen we de Gentenaars mobiliseren om bewust in te kopen, voedsel optimaal te bewaren en beter te verwerken.

- **voedselafval wordt grondstof**

Dat voedsel soms toch afval wordt, is onvermijdelijk. Stad Gent wil nog een stap verder gaan om de inzameling en verwerking van afval te optimaliseren. Omdat afval ook ecologische meerwaarde kan creëren. Zo ijveren we voor een betere inzameling van GFT-afval en willen we onderzoeken hoe we zo slim mogelijk met GFT-afval kunnen omgaan.

Stad Gent wil vooral vanuit een ondersteunende en faciliterende rol optreden en de verschillende partners zo versterken. Maar sommige initiatieven zullen ook door de Stad getrokken worden. Op strategisch niveau is een beleidsgroep opgericht die de het stadsbestuur adviseert rond de voedselstrategie.

Beleidsgroep Gent en garde = onze Food Council in Gent

Stad Gent wil niet eenzijdig de voedselstrategie opleggen, maar de strategie realiseren met organisaties en instellingen die zich rond dit thema actief willen inzetten. Daarom richtten we in Gent onze “Food Council” op, onder de naam beleidsgroep Gent en Garde. Deze beleidsgroep is een overlegplatform dat als klankbord dient voor de voedselstrategie. De beleidsgroep kan ook input geven over lopende trajecten, maar evenzeer advies geven over nieuw op te starten trajecten.

De beleidsgroep kan ook een voorstel formuleren voor themagroepen. Deze themagroepen hebben een beperkte duur en kunnen worden opgericht om meer in de diepte te werken rond een specifiek traject of thema. In de beleidsgroep zetelen vertegenwoordigers van organisaties en instellingen die in Gent actief zijn rond duurzame voedselproductie en –consumptie.

Realisaties

Duurzame voeding staat al langer op de agenda. Stad Gent heeft zichzelf uitgeroepen tot Donderdag Veggiedag-stad in 2009 en heeft tal van initiatieven genomen om Gentse burgers, organisaties en bedrijven te doen deelnemen aan Donderdag Veggiedag. Gent is vandaag dan ook koploper hierin. Naast Donderdag Veggiedag heeft Stad Gent de afgelopen jaren ook ingezet op sensibilisering rond bio en fair trade.

Uiteraard blijven we ook verder inzetten op Donderdag Veggiedag en op sensibilisering rond fair trade. In 2014 vierden Stad Gent en EVA vzw het vijfjarig bestaan van Donderdag Veggiedag. Samen blijven ze inzetten op de verbreding van veggie in Gent. Denk hierbij aan veggie maaltijden op de scholen, workshops die sensibiliseren en mensen helpen veggie te leren koken, enz.

Een breder verhaal in opstart

Vanuit Gent en garde neemt de stad nu een bredere rol op in de verduurzaming van het voedselsysteem. Binnen elk van de objectieven van de voedselstrategie worden initiatieven opgestart of ondersteund die hiertoe bijdragen. De focus ligt op volgende thema's:

1. Samen met de sectorfederaties en geïnteresseerde landbouwers worden mogelijke manieren onderzocht om het aanbod korte keten en hoeveeverkoop te versterken in regio Gent.
2. De stadsdiensten bekijken op een gecoördineerde manier hoe de ruimtelijke uitdagingen gelinkt aan landbouw en stadslandbouw structureel kunnen worden aangepakt. Een stadsinterne werkgroep

coördineert alle vragen die verband houden met ruimte en (stads)landbouw. Bovendien gaat een uitgebreide landbouwstudie input geven voor het nieuw ruimtelijk structuurplan en een aanzet formuleren van beleidsaanbevelingen.

3. Initiatieven die opstarten en inzetten op de doelstellingen van Gent en garde, worden waar mogelijk ondersteund. Aan de hand van de communicatiekanalen van Gent en garde en het Gents Klimaatverbond wordt de visibiliteit van deze initiatieven vergroot. Bovendien neemt de stad een verbindende rol op door geïnteresseerden en organisaties in contact te brengen met elkaar.

Om opstartende initiatieven te ondersteunen in hun slaagkansen, zet de Stad ook in op een subsidiëringsmechanisme dat de nodige begeleiding biedt in de opstart van initiatieven rond duurzame voeding. Dit moet burgers en organisaties motiveren om met hun ideeën aan de slag te gaan.

4. Vandaag wordt nog een derde van de geproduceerde voeding weggegooid. Stad Gent wil inzetten op sensibilisering en ondersteuning om voedselverliezen maximaal te beperken. Er wordt gewerkt aan structurele oplossingen zoals een sociale afzetmarkt voor voedseloverschotten uit de supermarkten. Daarnaast zijn ook de horeca en de burgers belangrijke partners. Aan de hand van de lancering van een overschotdoos wil Stad Gent gedragsverandering bekomen waarbij men restjes van een restaurantbezoek gemakkelijk meeneemt om nadien nog te consumeren. Bovendien zet Stad Gent in op sensibilisering rond dit thema en het verdelen van praktische tips om burgers te helpen bij betere bewaring en verwerking van voeding.

ADAPTATIE



Waterberging aan de brandweerkazerne

1.7

prioritair thema - KLIMAATADAPTATIE

ONZE AMBITIE

Nu klimaatverandering zich steeds duidelijker manifesteert, klimt klimaatadaptatie op de agenda. Een adaptatiestrategie probeert de gevolgen van klimaatverandering op te vangen. Meer nog dan bij mitigatie is dit een verhaal dat een lokale aanpak vereist. De gevolgen van klimaatverandering laten zich immers vooral op lokaal niveau voelen. Elke stad, streek of regio ondervindt andere gevolgen waardoor er telkens een andere invalshoek nodig is om de problemen aan te pakken. Grote steden zoals London, Kopenhagen en Rotterdam hebben dit thema al opgepikt en specifieke adaptatiestrategieën en actieplannen uitgewerkt³⁹.

Ook Gent was bij de eerste steden om dit thema op te pikken en er het belang van in te schatten. Gent was in 2012-2013 één van de 21 pilootsteden in het Europese project Cities Adapt⁴⁰, waarin de aanzet tot een adaptatiestrategie werd gegeven. Het moet onze ambitie zijn deze strategie verder vorm te geven, een concreet actieplan uit te werken en effectief aan de slag te gaan deze legislatuur. In de beleidsnota voor de nieuwe legislatuur is klimaatadaptatie dan ook een nieuw en prominent thema.

Tegen 2018 willen we een zo nauwkeurig mogelijk beeld ontwikkelen van de te verwachten klimaatveranderingen voor Gent. Dat beeld moet in eerste instantie inzicht verschaffen in het hitte-eilandeffect en hittestress, een fenomeen dat zich nu al voordoet in het centrum van de stad en door klimaatverandering versterkt zal worden en waar de Stad recent gestart is met kennisopbouw. Daarnaast dient ook de impact van neerslagextremen zoals langdurige winterneerslag en extreme zomeronweders voor Gent in kaart gebracht worden. Daarvoor moet zowel wateroverlast vanuit waterlopen als vanuit riolering onderzocht worden. Wateroverlast vanuit waterlopen beheersen is vnl. de rol van VMM en W&Z. Als Stad moeten we vooral inzicht krijgen in mogelijke knelpuntsituaties in Gent en hun impact bij gewijzigde klimaatomstandigheden. De kennisopbouw rond impact van klimaatverandering op ons rioleringsstelsel en de manier waarop we regenwater afvoeren zal gebeuren door de Dienst Wegen, Bruggen en Waterlopen samen met de TMVW. Andere verwachte effecten van klimaatverandering - er wordt m.n. voor België verwacht dat lange droogteperiodes en waterschaarste de meest ernstige klimaatproblematiek zal worden en ons land wordt in het recentste VN-klimaatrapport genoemd als één van de Europese landen die de zwaarste rekening gepresenteerd krijgen van de zeespiegelstijging - vragen eerst van hogere beleidsniveaus het nodige onderzoek én beleidsfocus. Op basis daarvan kan gekeken worden op welke manier het lokale niveau dit beleid kan versterken .

³⁹ Zie onder meer

http://www.rotterdamclimateinitiative.nl/documents/Documenten/RCL_RAS_samenvatting_UK_2013%20definitief%20per%20pagina%20lowres.pdf

⁴⁰ In het EU Cities Adapt-project werden 21 Europese steden begeleid (via capaciteitsopbouw en coaching) om een adaptatiestrategie op te maken op maat van Gent. Meer info op de website eucities-adapt.eu/cms/

Naast kennisopbouw moet klimaatadaptatie tegen 2018 ook verankerd liggen in de werking van de stadsdiensten die de instrumenten beheren om onze stad te wapenen tegen de gevolgen van klimaatverandering. Naast de Milieudienst vinden we beleidsinstrumenten onder meer terug in de werking van de Groendienst en het Departement Ruimtelijke Planning, Mobiliteit en Openbaar Domein (bv. de Dienst Wegen, Bruggen en Waterlopen, de Dienst Stedenbouw en Ruimtelijke Planning). Het idee dat adaptatie een toekomstbestendige investering is die blijvend bijdraagt aan een leefbare stad moet dan ook ingebed zijn in het denken over stadsontwikkeling.

Onze klimaatadaptatiestrategie om deze ambitie waar te maken, stoelt op de volgende elementen:

Verbreding binnen de stadsorganisatie.

Het is absoluut cruciaal om klimaatadaptatie dienst- en departementoverschrijdend aan te pakken. De realisaties op het terrein onder de noemer van klimaatadaptatie zijn immers vaak niet in handen van de Milieudienst, wel van andere stadsdiensten. Daarom werd er binnen de Stad een werkgroep klimaatadaptatie⁴¹ op het getouw gezet. Momenteel neemt de Milieudienst de regierol op, van waaruit zij coördineert, engageert, faciliteert, helpt om rollen uit te klaren, etc.

In de schoot van de werkgroep wenst de Milieudienst ook een kennisplatform op te richten. Dat platform moet de kennis die rond het thema wordt opgebouwd, binnen de stadsorganisatie delen.

De werkgroep klimaatadaptatie wordt ook opgetild tot het werkingsapparaat van de projectoperationele doelstelling (POD) rond klimaatadaptatie. Doel van deze POD klimaatadaptatie is te komen tot meer klimaatrobuuste realisaties in Gent, waarbij de POD-middelen kunnen gebruikt worden om de meerkost van innovatieve zaken te financieren in een aantal voorbeeldprojecten. De kwetsbaarheidsanalyses, in eerste instantie die voor hitte en wateroverlast, vormen daarbij het toetsingskader voor de beoordeling van prioritaire realisaties in kader van de uitbouw van een klimaatrobuuste stad.

Kennisopbouw

Klimaatadaptatie is een vrij recent thema en vraagt de nodige kennisopbouw. Via kwetsbaarheidsanalyses krijgen we zicht op de blootstelling van de stad aan de effecten van klimaatverandering, op onze gevoeligheid, op de potentiële impact en uiteindelijk ook de nood om de problematiek aan te pakken.

Het doel ervan is onze adaptatiecapaciteit te verhogen, waardoor onze kwetsbaarheid afneemt. Ook hiervoor is kennisopbouw nodig. Bijvoorbeeld over maatregelen die voor onze Gentse stedelijke situatie het meest (kosten)efficiënt zijn of hoe bepaalde plannen, zoals het Ozon- en Hittepreventieplan verbeterd kan worden.

No regret-maatregelen

Waar mogelijk is actie nu al aan de orde. Dat is de basis van de zogenaamde *no regret*-aanpak: gekende zaken implementeren die nu al aan klimaatadaptatie kunnen bijdragen. Op die manier worden de investeringen van nu ook klimaatrobuuste investeringen voor de toekomst. Bij bouwprojecten, bijvoorbeeld, kunnen het hergebruik van regenwater, de aanleg van parken en

⁴¹ De werkgroep brengt momenteel vertegenwoordigers samen van de Milieudienst, Groendienst, Dienst Stedenbouw en Ruimtelijke Planning, Dienst Wegen, Bruggen en Waterlopen, en de staf van het departement Ruimtelijke Planning, Mobiliteit en Openbaar Domein.

groenzones, de keuze voor waterdoorlatende materialen, inzetten op infiltratie, het plaatsen van groendaken en gevelgroen, etc. best nu al maximaal geïncorporeerd worden. Opportuniteiten als de heraanleg van pleinen of openbaar groen zijn goede aanleidingen om nu reeds met klimaatadaptatie aan de slag te gaan. Zo'n *learning by doing*-strategie laat toe waardevolle ervaring op te bouwen binnen de eigen, lokale context. En is meteen een opstap naar de verdere implementatie van principes voor klimaatadaptatie. De werkgroep klimaatadaptatie verzamelt mogelijke opportuniteiten en beoordeelt op welke piloot- en voorbeeldprojecten ingezet zal worden.

Integratie in beleidsplannen, instrumenten en stadsontwikkelingsprojecten

Een belangrijke focus van onze klimaatadaptatiestrategie is de integratie van de principes en maatregelen voor klimaatadaptatie in de beschikbare beleidsplannen, stedelijke instrumenten en projecten. Dergelijke maatregelen moeten een plaats krijgen in bijvoorbeeld het bouwreglement, subsidiemechanismen en ruimtelijke uitvoeringsplannen. Vooral op het vlak van een integraal waterbeleid, groenvoorzieningen en ingrepen in het openbaar domein zijn er heel wat mogelijkheden. Wij zien opportuniteiten om klimaatadaptatie structureel te verankeren in

- de beleidsplannen, met de nieuwe Structuurvisie 2030 (Ruimtelijk Structuurplan Gent), het Groenstructuurplan, en de nota Water in de Stad. Hier kan men inzetten op groene lobben, groen-blauwe netwerken, ruimte voor water, het voorzien van koele plekken (groen, water, schaduw), het verminderen van de bodemafdichting en verstening, enz.
- stedelijke instrumenten, met het Algemeen Bouwreglement, de verkavelingsrichtlijn, het Integraal Plan Openbaar Domein en de Duurzaamheidsmeter. Hun potentieel ligt in het feit dat zij zowel een sturend effect hebben op ontwikkelingen in het openbaar domein als op private ontwikkelingen;
- stadsontwikkelings- en stadsvernieuwingsprojecten.

Gerichte communicatie

Elk nieuw thema vraagt bewustmaking. Op het politieke niveau, binnen de stedelijke administratie, als ook naar externe stakeholders. Hieronder verstaan we iedereen die in Gent een rol te vervullen heeft: burgers, bedrijven, projectontwikkelaars, zorginstellingen, waterbeheerders, etc. Een sterke communicatie zal het bewustzijn vergroten en draagvlak creëren voor het belang van klimaatadaptatiemaatregelen. Een belangrijke voorwaarde is dat we de boodschap concreet kunnen maken en vertalen naar de gevolgen en winsten op het vlak van gezondheid, veiligheid en leefbaarheid. De centrale boodschap van klimaatadaptatie is precies om Gent een aangename, veilige, gezonde en kindvriendelijke stad te houden.

Partnerschappen en multi-stakeholder aanpak

Klimaatadaptatie wordt in eerste instantie op lokaal niveau aangepakt. Toch mag het belang van andere overheden en hogere politieke niveaus niet onderschat worden. Een cruciaal element in de ontwikkeling van een beleid rond klimaatadaptatie is verbindingen maken met (het beleid van) andere overheden, en waken over de manier waarop het beleid van één niveau ingrijpt op ons lokaal beleid. Zo zijn het provinciale en Vlaamse niveau bijvoorbeeld belangrijke partners bij het thema wateroverlast omdat zij het beheer van een groot deel van de Gentse waterlopen in handen hebben.

Het Europese niveau is dan weer een belangrijke partner in het kader van subsidiedossiers en kennisuitwisseling. Kennisinstellingen kunnen een taak vervullen in innovatief onderzoek rond klimaatadaptatie. Ook hier liggen partnerschappen voor de hand.

Het is ook belangrijk om verbindingen te leggen tussen klimaatadaptatie en klimaatmitigatie, en te zoeken naar win-win ingrepen. Inzetten op lokale voedselproductie en stadslandbouw is daar een mooi voorbeeld van: het beperkt het aantal voedselkilometers en dus de CO₂-uitstoot (mitigatie), én het verhoogt het zelfvoorzienende karakter van de stad (adaptatie). Ook inzetten op groendaken is een win-winmaatregel: een groendak verlaagt het energieverbruik van een gebouw, wat zich manifesteert in minder verwarming bij koud weer en minder koelingsinspanningen bij warm weer, terwijl het ook bijdraagt aan de waterbuffering en vergroening in de stad.

Acties ter illustratie van de klimaatadaptatiestrategie:

- Bestuurlijke ondersteuning: Intekening op Mayors Adapt, the EU Climate Change Adaptation Initiative for Cities (Burgemeestersconvenant)

De Europese Commissie gaf in haar adaptatiestrategie, gepubliceerd in april 2013, duidelijk aan dat het lokale niveau cruciaal is voor klimaatadaptatie. Het directoraat-generaal Climate Action lanceerde daarom op 19 maart 2014 het Mayors Adapt initiatief. In navolging van de Convenant of Mayors (burgemeesterconvenant) voor mitigatie worden Europese steden uitgenodigd tot een engagementsverklaring om ook werk te maken van adaptatie. Daartoe dient binnen de 2 jaar na ondertekening van het convenant ofwel een lokale adaptatiestrategie uitgewerkt te zijn, met focus op de kwetsbaarheidsanalyse en de identificatie van nodige adaptatiemaatregelen, ofwel dient adaptatie geïntegreerd te zijn in de bestaande relevante (beleids)plannen. Vervolgens dient tweejaarlijks gerapporteerd te worden over de implementatie van de adaptatiestrategie, met aandacht voor evaluatie en bijsturing van de adaptatiestrategie. Aan het college en de gemeenteraad zal voorgesteld worden om dit Convenant of Mayors voor Adaptatie te ondertekenen. In september 2014 organiseert DG Climate Action een officieel intekenmoment in Brussel.

- Kennisopbouw hitte: Deelname als eindgebruiker aan het UCAM project

Stad Gent neemt deel als eindgebruiker aan het project 'Urban Climate Assessment & Management (UCAM)', van het studie bureau Witteveen+Bos en Wageningen Universiteit. Het project focust op hitte en luchtkwaliteit in stedelijke gebieden, met adaptatiemaatregelen ten behoeve van de volksgezondheid en het woon- en leefklimaat in de stad. Het zoomt in op wijkniveau, in het geval van Stad Gent op de wijk Dampoort, die als pilot zal dienen voor de toepassing van het ontwikkelde instrumentarium om de impact van een hittegolf op luchtkwaliteit en hittestress te onderzoeken en maatregelen voor te stellen.

- Kennisopbouw water: Kwetsbaarheidsanalyse voor wateroverlast uit waterlopen en riolering

Samen met Dienst Wegen, Bruggen en Waterlopen en de TMVW dient de kwetsbaarheid van Gent voor wateroverlast, zowel vanuit waterlopen als vanuit de riolering in kaart gebracht te worden, waarbij ook de impact van neerslagextremen meegenomen wordt. Dit vraagt ook de opvolging van het onderzoek naar wateroverlast op Vlaams niveau.

Waterbeheer ligt immers vaak in handen van hogere overheden, zoals VMM, Waterwegen en Zeekanaal, ... Ook zij doen aan kennisopbouw en de uitwerking van een klimaatadaptatiestrategie. Zo maakte VMM, in samenwerking met W&Z, naar aanleiding van de Europese overstromingsrichtlijn (Flood Directive 2007) en de wateroverlast van november 2010, overstromingsgevaarkaarten (beschrijven de fysische eigenschappen van overstromingen) en overstromingsrisicokaarten (brengen de gevolgen van overstromingen voor mens, ecologie, economie en cultureel erfgoed in kaart). Tegen eind 2015 moet ook een overstromingsrisicobeheerplan opgemaakt zijn, dat oa. maatregelen bundelt om negatieve gevolgen van overstroming te beperken en een socio-economische

onderbouwing bevat voor maatregelenkeuzes bij knelpunten. Stad Gent wordt hier niet rechtstreeks bij betrokken maar wens dit wel graag op te volgen zodat de conclusies geïntegreerd kunnen worden in de eigen aanpak.

Specifiek voor zomeronweders loopt in de periode 2012 -2016 ook het Plurisk project, getrokken door de KULeuven (<http://www.kuleuven.be/hydr/plurisk>) en met TMVW als Gentse partner. Doel van het project is lokale besturen ondersteunen in de kwantificering, voorspelling en beheer van de stedelijke risico's verbonden aan lokale extreme weersomstandigheden (focus op riooloverstromingen door zomeronweders). Gent is één van de partnersteden en volgt dus mee op.

- No-regret maatregelen: Vertalen van principes klimaatadaptatie naar enkele concrete voorbeeldprojecten

De werkgroep klimaatadaptatie wenst in kader van de POD klimaatadaptatie een aantal voorbeeldprojecten op te starten waarin de algemene principes van klimaatadaptatie vertaald worden in concrete maatregelen en acties zoals bvb. het wegwerken van verhardingen om meer infiltratie toe te laten, het aanleggen van waterelementen om verkoeling op hete dagen te geven, het inzetten van gevelgroen en groendaken om het stedelijk hitte-eiland effect te temperen. Aan de hand van voorbeeldprojecten kunnen klimaatadaptatiemaatregelen in de praktijk uitgetest en geëvalueerd worden. Mogelijke projecten kunnen zijn: de heraanleg van straten en pleinen, het vergroenen van scholen, de herwaardering van grachten en waterlopen,... De werkgroep klimaatadaptatie verzamelt dergelijke project-opportunities en beoordeelt op basis van de kwetsbaarheidsanalyse voor hitte en water welke daarvan meest relevant zijn om ingezet te worden als voorbeeldproject voor klimaatadaptatie.

- Stedelijke instrumenten: Inzetten op subsidies voor groendaken

Sinds de invoering van een subsidieregeling voor groendaken (2002) werd reeds 37.000 m² groendak aangelegd. Ondanks het wegvallen van de financiële ondersteuning door de Vlaamse Overheid sinds 2014, kiest Stad Gent er toch voor om maximaal in te zetten op het stimuleren van groendaken omwille van de vele positieve aspecten van groendaken in een stedelijke omgeving. De bestaande subsidiereglementering wordt verdergezet, mits enkele aanpassingen. Zo komt er een maximumbedrag van 25.000 euro. De aangepaste subsidieregeling zal in voege gaan vanaf 1 juni 2014.

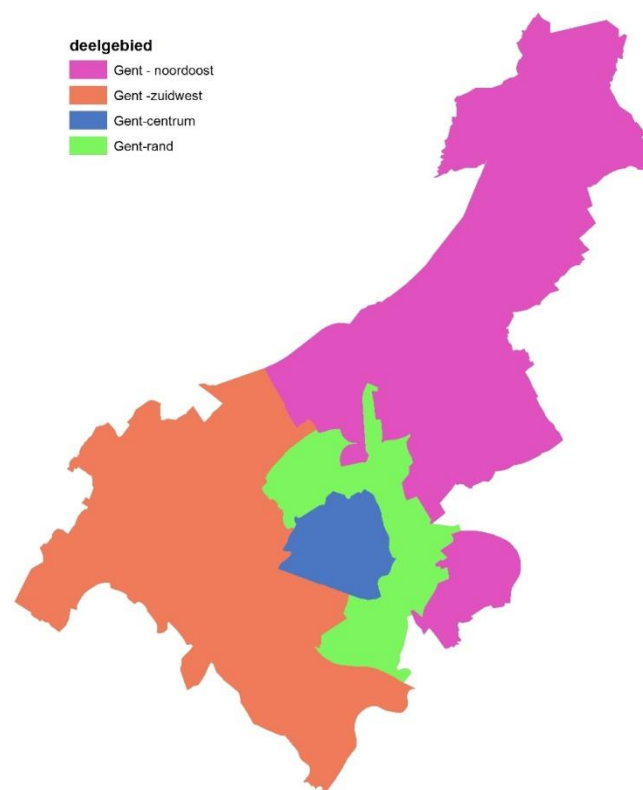
MILIEUHINDER UITDAGINGEN



opruimactie Tolhuis (2009)

MILIEUHINDER TAST DE LEEFBAARHEID AAN

In 2013 organiseerde Stad Gent een leefbaarheidsonderzoek⁴². In een schriftelijke enquête werden 2350 respondenten bevroegd over een aantal deelaspecten van leefbaarheid: de kwaliteit van de woning, de kwaliteit van hun woonomgeving, de mate waarin ze zich bij de buurt betrokken voelen, etc. De resultaten zijn representatief tot op het niveau van de vier stadsdelen (zie figuur).



Aan de respondenten werden ook diverse bronnen van hinder voorgelegd. Telkens met de vraag welke ze het meest storend vinden. Zwerfvuil werd ervaren als de meest storende bron van buurthinder (18,5% van de respondenten), gevolgd door hondenpoep (16,5%), lawaai van verkeer (12,4%) en sluikestorten (8,4%).

⁴² Stad Gent (2014). Leefbaarheidsonderzoek bij de inwoners van de verschillende wijken van de stad Gent, aan de hand van een Leefbaarheidsmonitor, 4e editie, Technisch rapport, Stad Gent.

tabel 3. meest storende bronnen van hinder in2013 (in %)

Vorm van hinder	Gent	Noordoost	Zuidwest	Centrum	Rand
1 Zwerfvuil	18,5	18,3	16,7	16,9	<u>20,1</u>
2 Hondenpoep	16,5	16,3	15,9	15,5	<u>17,2</u>
3 Lawaai van verkeer	12,4	12,0	<u>15,1</u>	11,9	11,7
4 Sluikstorten	8,4	4,8	5,7	6,2	<u>12,8</u>
5 Lawaai van buren	5,6	3,8	3,8	6,4	<u>7,1</u>
6 Trillingen	5,1	5,9	6,4	4,0	4,5
7 Nachtlawaai	4,6	2,3	2,9	<u>11,0</u>	4,0
8 Ongedierte	2,8	2,7	4,3	1,3	2,7
9 Stank van wegverkeer	2,2	2,8	2,3	3,1	1,4
10 Stank van industrie	1,6	<u>4,2</u>	0,9	0,6	0,8

De analyse tussen de vier stadsdelen laat een aantal verschillen zien:

- de 19^e eeuwse gordel van Gent scoort op heel wat bronnen van milieuhinder significant hoger dan andere stadsdelen. Dit is onder meer zo voor hondenpoep, zwerfvuil, sluikstorten en lawaai door buren;
- het centrum van Gent scoort hoger dan gemiddeld op nachtlawaai;
- noordoost-Gent scoort hoger dan gemiddeld op stank van industrie;
- zuidwest-Gent scoort hoger dan gemiddeld op het vlak van lawaai van verkeer.

LUCHTKWALITEIT AANLEIDING TOT GEZONDHEIDSKLACHTEN

Er zijn ook milieuproblemen die invloed hebben op mens en natuur, maar waar we ons niet van bewust zijn. Een slechte luchtkwaliteit legt vanwege stank niet enkel een aanzienlijke hypotheek op de leefbaarheid in een stad, het leidt steeds vaker ook tot gezondheidsklachten. In het leefbaarheidsonderzoek ziet 66 procent van de respondenten een verband tussen slechte luchtkwaliteit en gezondheidsklachten. Uit Europees onderzoek blijkt dat het fijne PM 2,5-stof in Vlaanderen verantwoordelijk is voor gemiddelde verkorting van de levensduur met 18 tot 36 levensmaanden⁴³. Deze kleine deeltjes kunnen astma, cardiovasculaire problemen, longkanker en uiteindelijk vroegtijdige sterfte veroorzaken. In een stedelijke context worden schadelijke stoffen vooral geproduceerd door het wegverkeer, voornamelijk door dieselmotoren.

⁴³ EC, Commission Staff Working Paper. Impact Assessment of the Thematic Strategy on Air Pollution and The Directive on the Directive on "Ambient Air Quality and Cleaner Air for Europe" SEC(2005) 1133, 21 September 2005.

MILIEUHINDER BELEIDSFOCUS



Ons beleid zet in op de thema's **lucht, geluid, en netheid**. Daarmee legt Stad Gent de focus op de meest storende bronnen van milieuhinder en de bronnen die gezondheidsrisico's met zich meebrengen. Het is een gerichte keuze om de leefbaarheid van de stad te helpen bevorderen, en mogelijke gezondheidsrisico's zoveel mogelijk in te perken.

Naast de thematische aanpak beschikt Stad Gent ook over instrumenten die, over de diverse hinderbronnen heen, zowel de milieuhinder als de blootstelling voor bewoners maximaal trachten te voorkomen. Tot die instrumenten behoren de milieuvergunningen, milieuhandhaving en de milieueffectenrapportage.

MILIEUVERGUNNINGEN

Stad Gent voorkomt en beperkt met milieuvergunningen en -adviezen de hinder, verontreiniging en veiligheidsrisico's. Die vergunningen en adviezen richten zich naar bedrijven, handelszaken, etc. Ze moeten tijdig uitgevaardigd worden, eenduidig zijn en een effectieve werking hebben.

In het kader van onze wettelijke opdracht betreft dit adviesverlening aan de provincie in functie van klasse 1-inrichtingen, vergunningverlening in functie van klasse 2-inrichtingen, inclusief het verstrekken van pre-adviezen en opvolging van eventuele beroepsprocedures en tot slot het opvolgen van meldingen klasse 3 inrichtingen en de mogelijkheid om bijzondere voorwaarden te stellen. Ook in het kader van het afleveren van bouwvergunningen wordt met een aantal milieuaspecten rekening gehouden. Voor bouwprojecten waar er een mogelijks belangrijke impact is op geur, geluid en/of hemelwater maakt de milieudienst een bijkomend advies op.

Vermoedelijk in de loop van 2015 wordt het nieuwe wettelijke kader van de omgevingsvergunning van kracht. Dat kader heeft als doel de vergunningen m.b.t. ruimtelijke ordening en milieu te integreren, te vereenvoudigen en gebruiksvriendelijker te maken.

Het ontwerpdecreet leert ons dat er tal van aspecten zullen veranderen, zoals:

- het samenvoegen van stedenbouwkundige en milieuvergunning;
- declassering en verschuiving van aanvragen van openbare besturen;
- het werken met gesloten lijsten;
- het afschaffen van de bijzondere procedure (stedenbouw);
- het invoeren van permanente vergunningen met evaluatie van het luik milieu en een eventuele bijstelling van de vergunning;
- het oprichten van een omgevingsvergunningscommissie;
- een éénmalige omzetting van bestaande milieuvergunningen naar permanente vergunningen.

Aansluitend zullen uitvoeringsbesluiten meer duidelijkheid moeten brengen over de te volgen procedures. Bovendien moeten ze praktische afspraken over samenwerking tussen de diverse beleidsniveaus mogelijk maken. Parallel daarmee wil de Vlaamse overheid ook volledig digitale vergunningsprocedure mogelijk maken.

De betrokken stadsdiensten zullen tijdig anticiperen op de invoering van de omgevingsvergunning en zullen nieuwe processen moeten implementeren om de aanvragers een verdere vlotte vergunningverlening te kunnen garanderen.

MILIEUHANDHAVING

Stad Gent ziet toe op de naleving van de milieuwetgeving. Om milieuschade en –hinder terug te dringen heeft de Stad ook een handhavingstaak. De Stad neemt de rol op van lokale toezichthouder in het kader van het Milieuhandhavingsdecreet, en vervult in die zin de wettelijke opdracht om toezicht te houden op inrichtingen van klasse 2 en 3, niet-ingedeelde inrichtingen, en op vrijevelddelicten, zowel ambtshalve als naar aanleiding van klachten.

Maar de Stad streeft er ook naar om tot een eigen toezichtsbeleid te komen, specifiek afgestemd op lokale Gentse milieuhinderaspecten. Deze worden bepaald op basis van een hinder(klachten)inventaris die de Dienst Milieutoezicht jaarlijks opmaakt. Naar analogie met het leefbaarheidsonderzoek gaf de hinderinventaris voor 2013 aan dat de Gentse burger de meeste klachten formuleert over de thema's netheid, geluid en lucht.

Milieuproblemen gelinkt aan netheid gaan grotendeels over sluikestort (70,5 %) en zwerfvuil (16,3 %). De drie belangrijkste bronnen van geluidshinder—samen goed voor 36 procent van de klachten—zijn evenementen (kermis, braderij, muziekfestivals, etc.), muziek in horecazaken (voornamelijk dancing en café) en beroepsactiviteiten (zelfstandige, bedrijf, KMO, industrie).

Bij de luchtproblemen valt 69 procent terug te brengen tot geurhinder (van horeca en handel, burens, KMO en industrie) en 31 procent tot de kwaliteit van de lucht (roet, stof, rook,...).

Wij oordelen dat proactief toezicht en reactief toezicht best samengaan om milieuhinder effectief in te perken.

Reactief toezicht beschouwen wij als:

- toezicht na een klacht: naar aanleiding van een klacht wordt steeds een controle uitgevoerd;
- toezicht na opdracht/vraag: naar aanleiding van een kantschrift van het parket, een vraag van een gemeenteraadslid of van een andere dienst wordt een controle uitgevoerd;
- toezicht op bijzondere voorwaarden: n.a.v. de aktenaam door het college van een klasse 3-melding of het afleveren door het college van een klasse 2-vergunning wordt de naleving van de bijzondere voorwaarden steeds gecontroleerd, omdat die rechtstreeks in functie van voorkomen van milieuschade of –hinder zijn opgelegd. Bij een klasse 1-vergunning gebeurt dit enkel als de voorwaarden naar de Stad verwijzen. Dat is bijvoorbeeld het geval bij het overmaken van een studie aan het college van burgemeester en schepenen.

Onder proactief toezicht verstaan wij:

- ambtshalve toezicht: toezicht dat op eigen initiatief, structureel en steekproefsgewijs wordt georganiseerd, zoals geluidscontroles in cafés en op evenementen;
- projectmatig toezicht: toezicht dat in functie van Gentse hinderaspecten wordt georganiseerd in de vorm van een project. Dit type toezicht is meestal gericht op een specifieke sector of problematiek. Voorbeeld: de garagesector, de nieuwe geluidswetgeving horecasector,...

Door de komst van de omgevingsvergunning en meer specifiek het permanent karakter van deze nieuwe vergunning, wil de Stad in bijkomend planmatig toezicht voorzien. Milieuvergunningen gelden niet langer voor 20 jaar, maar zijn onbeperkt in duur. Om de leefbaarheid van de stad te blijven garanderen zijn niet alleen periodieke evaluaties door de milieudienst (moeten vergunning/melding en bijhorende voorwaarden geactualiseerd worden?), maar ook periodieke controles door dienst milieutoezicht (worden de vergunning/melding en bijhorende voorwaarden nageleefd?) aangewezen. We streven ernaar beide af te wisselen, voor een goed evenwicht tussen enerzijds kwalitatieve vergunningen/meldingen en anderzijds effectieve controle op de naleving van de vergunningen/meldingen.

De Stad kiest ervoor om elk klasse 2- of klasse 3-bedrijf minstens één keer om de twintig jaar grondig te controleren. Dit strookt met de wettelijke verplichting om op het einde van elke exploitatieperiode van 20 jaar het betrokken publiek de kans te geven zijn gemotiveerde opmerkingen te formuleren over de verdere exploitatie van de ingedeelde inrichting of activiteit. Naar aanleiding daarvan kan de vergunningverlenende overheid een procedure opstarten voor het bijstellen van de omgevingsvergunning (wijziging milieuvorwaarden, beperken van voorwerp of duur van de exploitatie). Het is echter moeilijk in te schatten hoeveel vraag van het publiek er zal zijn om een bedrijf te controleren. We gaan er daarom van uit dat we ze allemaal om te 20 jaar aandoen.

MILIEUEFFECTENRAPPORTAGE

Om de milieu-impact van grootschalige projecten en plannen preventief te kunnen inschatten en indien nodig voorstellen te formuleren om deze impact te vermijden of te mildereren, voeren we de wetgeving rond milieueffectenrapportage (m.e.r.) uit. Dit gebeurt op het vlak van uitvoering en advisering van project- en plan-MER's en m.e.r.-screenings(binnen de wettelijke verplichtingen), en de opvolging van de voorgestelde milderende maatregelen.

In een Milieueffectrapport (MER) worden de milieugevolgen van een plan of project op de omgeving bestudeerd en geëvalueerd. Er wordt preventief onderzocht wat het effect is van de geplande ontwikkeling op verschillende milieudisciplines (geluid, bodem, water, lucht, landschap, bouwkundig erfgoed en archeologie, mobiliteit, mens, klimaat, energie). Het MER zal milderende maatregelen of alternatieven voor de ontwikkeling voorstellen als er negatieve effecten vastgesteld worden. Op die manier wordt getracht de mogelijk negatieve effecten voor het milieu in een zo vroeg mogelijk stadium van de besluitvorming te kennen zodat ze kunnen voorkomen of beperkt worden door het plan of project bij te sturen.

Er zijn twee types van milieueffectrapportage (m.e.r.):

- m.e.r. over een voorgenomen plan of programma (ruimtelijke uitvoeringsplannen, bekkenbeheersplannen, (ruil)verkavelingsplannen,...). Dit kan via de opmaak van:
 1. een plan-m.e.r.-screening waarin aangetoond wordt dat het plan geen aanzienlijke negatieve milieueffecten teweeg brengt en een uitgebreid onderzoek niet nodig is;
 2. Een plan-MER waarin mogelijke aanzienlijke milieueffecten uitgebreid onderzocht worden en waarbij milderende maatregelen worden uitgewerkt om deze effecten te vermijden of te beperken.
- m.e.r. over een project (o.a. stadsontwikkelingsprojecten met een sterke verkeersgenererende werking, oprichting of uitbreiding van een bedrijf, aanleg van wegenis en/of pijpleidingen, wijzigingen aan waterlopen, ...). Dit kan via de opmaak van:
 1. Een ontheffingsnota of een project-m.e.r.-screening waarin aangetoond wordt dat het project geen aanzienlijke negatieve milieueffecten teweeg brengt en een uitgebreid onderzoek niet nodig is;
 2. Een project-MER waarin mogelijke aanzienlijke milieueffecten uitgebreid onderzocht worden en waarbij milderende maatregelen worden uitgewerkt om deze effecten te vermijden of te beperken.

Stad Gent kan initiatiefnemer zijn voor de opmaak van een MER--zoals een plan-MER voor een groot en/of ingrijpend ruimtelijk uitvoeringsplan dat nieuwe stadsontwikkeling mogelijk maakt—maar kan net zoals andere overheden ook een adviserende rol hebben--bijvoorbeeld een project-MER in opdracht van een private partij.

Bij de advisering van stedenbouwkundige- en milieuvergunningsaanvragen houdt de Milieudienst rekening met het goedgekeurde milieueffectrapport.

INTERNE MILIEUZORG

Ook voor de stedelijke exploitaties zetten we in op het voorkomen van milieurisico's en het beperken van milieuhinder. Zo stimuleren we het hergebruik van vervuilde percelen met de sanering van eigen gronden en van gronden gelinkt aan stadsontwikkelingsprojecten.

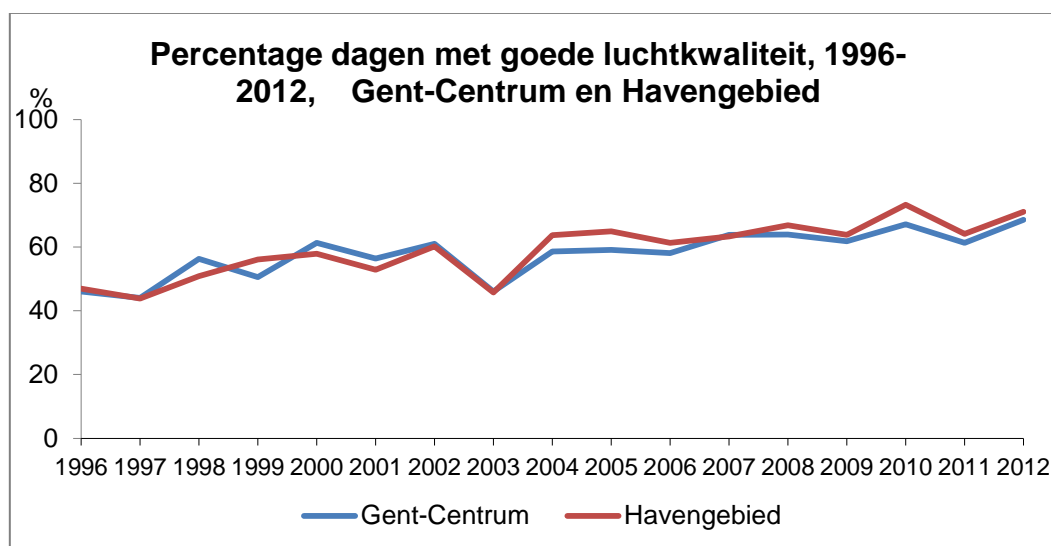
De milieuoördinator bewaakt het naleven van de wettelijke verplichtingen op het vlak van de milieu-, bodem- en afvalregelgeving. Daarnaast staat de milieuoördinator ook in voor de optimalisatie van de bedrijfsafvalstoffen binnen de organisatie. Door nog meer afvalstromen gescheiden te houden, door de ophalingsfrequentie aan te passen, etc. zijn er zowel vanuit milieu- als financieel oogpunt optimalisaties mogelijk. De milieuoördinator heeft een totaaloverzicht van wat de stad doet rond bedrijfsinterne milieuzorg (rationeel energiegebruik, duurzaam aankopen, duurzame mobiliteit, afvalbeheer).

LUCHTKWALITEIT



LUCHTKWALITEIT

De luchtkwaliteit legt een aanzienlijke hypotheek op de leefkwaliteit en aantrekkelijkheid van de stad. De belangrijkste luchtverontreinigende stoffen in de Gentse stedelijke omgeving ontstaan uit het wegverkeer. Gent, pal in het logistieke hart van Europa, scoort voor de kwaliteit van de lucht ondermaats. Hoewel de luchtkwaliteit in het afgelopen decennium een positieve trend toont, registreerde de Vlaamse Milieumaatschappij in 2012 voor ongeveer 30 procent van de dagen toch een slechte tot middelmatige kwaliteit⁴⁴. Op vlak van de Europese normen blijken we in Gent vooral problemen te hebben met de daggemiddelde grenswaarde voor fijn stof (PM10) en jaargemiddelde grenswaarde voor NO₂.



Onderstaande kaarten geven aan dat de NO₂ concentraties gelinkt zijn aan de verkeersstructuren en -intensiteiten. Het verkeer speelt hierin een belangrijke rol. In Gent liggen de knelpunten langs drukke wegen. Uit mobiele metingen blijkt tevens dat in *street canyons*—smalle straten met een hoge bebouwing en daardoor beperktere luchtcirculatie—slechte luchtkwaliteit voorkomt. Nieuwe wagens mogen milieuvriendelijker worden, het lijkt er vooral op dat door de sterke toename van het personen- en goederenverkeer de bestaande knelpunten niet opgelost zullen worden. En mogelijk nog verslechteren.

Fijn stof concentraties daarentegen hebben een veel diffusere oorsprong dan NO₂ concentraties. Een belangrijk aandeel van de gemeten concentraties heeft een buitenlandse of regionale oorsprong. De bijdrage van plaatselijke bronnen ter hoogte van de meetpunten is relatief beperkt⁴⁵.

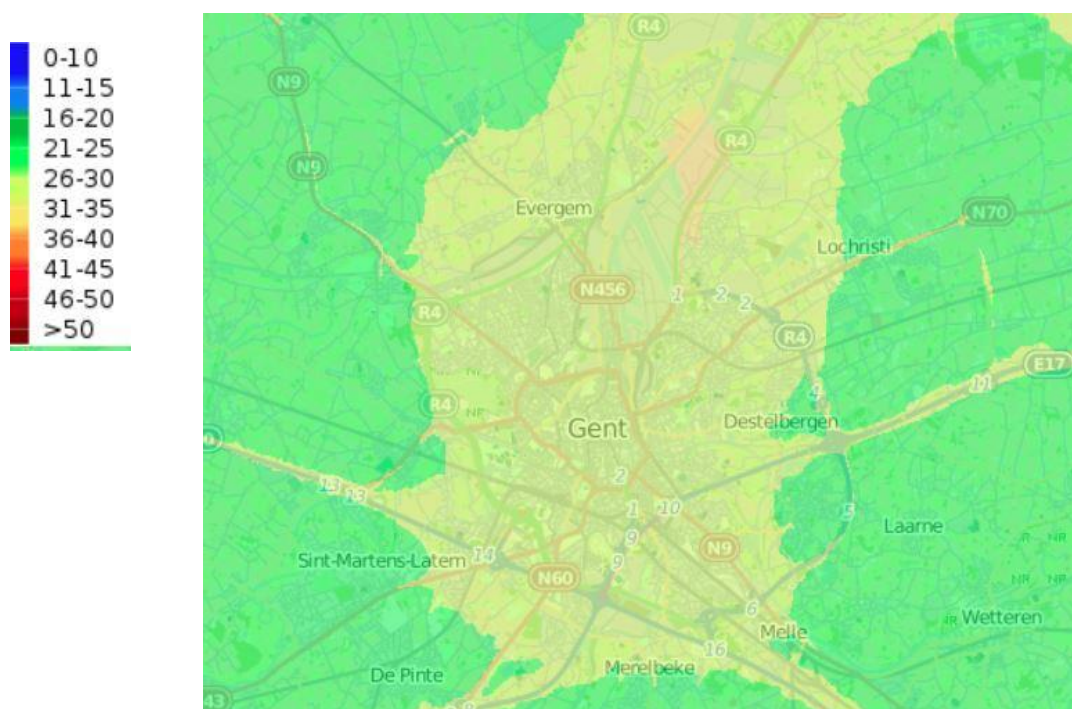
⁴⁴ Intergewestelijke Cel voor het Leefmilieu (IRCEL), 2014

⁴⁵ Actieplan Vlaanderen industriële hotspotzones

http://www.lne.be/themas/luchtverontreiniging/20070525_actieplan_hotspots_definitieve_versie_persconferentie.doc



kaart 1. gemiddelde NO₂-concentratie (µg/m³) 2012⁴⁶



kaart 2: Gemiddelde fijn stof (PM10) concentratie (µg/m³) 2012⁴⁷

⁴⁶ <http://atmosys.eu/atmosys/faces/services-annual-maps.jsp>

⁴⁷ <http://atmosys.eu/atmosys/faces/services-annual-maps.jsp>

NAAR EEN REGIONALE AANPAK

Naast luchtverontreiniging brengt het wegverkeer geluidsoverlast met zich mee en is het een bron van CO₂. Die uitstoot draagt bij tot klimaatverandering. Een verduurzaming van ons mobiliteitsbeleid is dan ook een evidente keuze. We streven naar de verbetering van onze lokale luchtkwaliteit door in te zetten op een duurzaam mobiliteitsbeleid gebaseerd op het voorkomen, verminderen, veranderen en verschonen van verplaatsingen. Heel wat van de acties en maatregelen worden opgenomen in de beleidsnota van schepen voor mobiliteit. Actiepunten die Stad Gent in haar organisatie neemt, zoals de vergroening van de eigen vloot, worden in de beleidsnota opgenomen van schepen voor Facility Management.

Vanuit de bevoegdheid milieu leggen we de focus de komende jaren op schonere technologie met een directe positieve impact op de luchtkwaliteit en leefomgeving: we stimuleren elektrische en CNG⁴⁸-mobiliteit. Daarnaast streven we in het kader van ruimtelijke projecten naar een minimale blootstelling aan luchtverontreiniging en willen we de burger verder informeren over de lokale luchtkwaliteit.

Gezien we als Stad niet alle instrumenten in handen hebben om te werken aan een betere luchtkwaliteit (vb. op vlak van mobiliteit: openbaar vervoer, snelheidsverlaging op autosnelwegen, ... zijn Vlaamse bevoegdheden) is het belangrijk om de luchtkwaliteitsproblematiek geïntegreerd aan de pakken.

We zullen als stad dan ook actief meewerken aan het vormgeven van een nieuw geïntegreerd luchtactieplan voor de agglomeratie Gent en de Gentse kanaalzone en zullen bij dit forum pleiten voor doelgerichte maatregelen die genomen kunnen worden op initiatief van verschillende Vlaamse overheidsinstanties zoals o.a. De Lijn, AWV, MOW, ... Op dit forum zal in overleg met de diverse partners ook het vergunningenbeleid voor bedrijven besproken worden. Verder willen wij uiteraard ook inzetten op eigen lokale maatregelen.

⁴⁸ Compressed Natural Gas (aardgas onder hoge druk). Wagens op CNG zijn een veelbelovend alternatief voor diesel- en benzinevoertuigen, met 95 procent minder uitstoot van fijn stof en een gemiddeld 30 procent lagere CO₂-uitstoot.

Een Geïntegreerd luchtactieplan agglomeratie Gent + Gentse kanaalzone

In het kader van de Europese richtlijn luchtkwaliteit en schonere lucht (2008/50/EG) wordt op initiatief van de Vlaamse overheid en op vraag van de stad Gent een geïntegreerd luchtactieplan voor de agglomeratie Gent en de Gentse kanaalzone opgemaakt. Dit plan zal naast de lokale maatregelen binnen o.a. het beleidsdomein milieu en het beleidsdomein mobiliteit ook de maatregelen bundelen die op Vlaams niveau kunnen genomen worden (zowel ten aanzien van mobiliteit, gebouwenverwarming als industrie/haven) voor een betere luchtkwaliteit in de Gentse regio.

Lokale maatregelen (binnen het beleidsdomein milieu)

Hieronder worden de lokale maatregelen opgesomd die tot het beleidsdomein milieu behoren. Deze lijst is niet exhaustief. Naar aanleiding van de opmaak van het geïntegreerde luchtactieplan zullen diverse experts worden samengebracht in een reeks van thematische werkgroepen. In deze werkgroepen kunnen bijkomende maatregelen geformuleerd worden.

Stimuleren van elektrische en CNG-mobiliteit

De Stad Gent wil haar inwoners en bedrijven incentives geven om over te schakelen op alternatieve voertuigen. Daarnaast wil de Stad Gent ook het auto- en bakfietsdelen stimuleren. Incentives worden als volgt geconcretiseerd:

- premie voor elektrische (bak)fiets gekoppeld aan inlevering van nummerplaat
Via deze premie stimuleren we dat burgers hun auto wegdoen en overschakelen op milieuvriendelijker transport.
- premie voor terugbetaling inschrijvingsgeld voor auto- en bakfietsdelen
Via deze premie stimuleren we dat burgers gebruik maken van auto- en bakfietsdelen. Een particulier die de eigen auto de deur uit doet en voor een deelauto kiest, rijdt per jaar gemiddeld 9.000 autokilometers minder. Autodelen leidt hiermee tot minder verbruik van fossiele brandstoffen en minder vervuiling (zowel inzake geluid, fijn stof als CO₂). Ook bakfietsdelen is in vele gevallen een alternatief voor het gebruik van een auto.
- premie voor elektrische en CNG deelwagen
Via deze premie stimuleren we dat wie een deelwagen wil aankopen kiest voor een elektrische of CNG variant. Door te kiezen voor een elektrische auto kies je voor geen lokale uitstoot van fijn stof en CO₂, is er veel minder geluidshinder en komt er ruimte vrij in de stad. Ook een CNG auto beperkt de uitstoot van fijn stof, CO₂ en geluid.
- premie voor (semi) publiek maken van laadinfrastructuur
Volgens de Europese strategie schonere brandstoffen moeten er tegen 2020 zo'n 21.000 laadpunten op openbaar domein voorzien worden en 207.000 op privaat domein. De realiteit leert ons dat het aantal elektrische voertuigen trager groeit dan voorspeld, maar de markt en de techniek evolueren snel. Rapporten geven aan dat er per elektrische auto ca. 2,5 oplaadpunten nodig zijn. Ook blijkt dat momenteel een oplaadpunt bij de EV-gebruiker thuis en op het werk de voorkeur geniet. Via deze premie willen we bedrijven stimuleren om hun laadinfrastructuur semi(publiek) te maken.

Naast het voorzien van premies wil de Stad ook de uitbouw van laadinfrastructuur voor elektrisch en CNG-vervoer extra stimuleren:

- **Belastingvermindering CNG-pompen**
De Stad heft een belasting op tankstations. De belasting op CNG pompen bedraagt 20 procent minder dan de belasting op diesel pompen. Via deze belastingsvermindering willen we tankuitbaters stimuleren om te investeren in CNG-tankmogelijkheden.
- **Uitbouwen CNG tankmogelijkheden**
Momenteel zijn de publieke tankmogelijkheden voor CNG in de Gentse regio vrij beperkt. Via een samenwerking met Eandis willen we de implementatie van publieke CNG tankstations faciliteren. We ijveren voor minstens 1 extra CNG tankmogelijkheid die publiek kan opengesteld worden en kan gebruikt worden voor het bevoorraden van voertuigen binnen de stadsvloot en bij ivago.
- **Voorzien van laadinfrastructuur voor elektrische wagens op strategische locaties**
De Stad bekijkt hoe ze binnen deze legislatuur in al haar ondergrondse parkings en andere strategische locaties laadpalen ter beschikking kan stellen.

Implementatie luchtkwaliteitsmodellering bij ruimtelijke projecten

Met de juiste ruimtelijke ingrepen kunnen we lokale luchtverontreiniging slim aanpakken. Luchtkwaliteitsmodellering is een essentiële tool om dit luchtkwaliteitsbeleid vorm te kunnen geven. Zo kan een groenbuffer langs de ring een positief effect hebben op de aanpalende woonwijken, terwijl in smalle straten omgeven door hoge gebouwen bomen een averechts effect kunnen hebben.

Onderzoek naar de haalbaarheid van de invoering van een Low Emission Zone

Ook in het kader van de haalbaarheid tot invoering van een LEZ wordt een luchtkwaliteitsmodellering uitgevoerd.

Deze modellering moet ons samen met de financiële berekeningen hiervan toelaten om een standpunt in te nemen m.b.t. het invoeren van een LEZ in Gent. De baten en kosten moeten kunnen worden afgewogen ten aanzien van andere maatregelen.

Participatief meten

Het verdrag van Aarhus schrijft voor dat overheden hun burgers actief moeten informeren over de milieukwaliteit in hun leefomgeving⁴⁹. Momenteel wordt op 3 plaatsen luchtkwaliteit gemeten in Gent door de VMM en ijveren we voor de plaatsing van een extra meetstation én willen we inzetten op het beter in beeld brengen van deze informatie via bv. verkeersgeleidingsborden.

Naast deze globale metingen die worden uitgevoerd in kader van de toetsing aan de Europese normen, willen we ook a.d.h.v. meetgegevens de verschillen op straatniveau in kaart krijgen. Binnen het participatief meten zullen burgers de kans krijgen om zelf de lokale luchtkwaliteit te meten. Kennis uit andere meetcampagnes wijst uit dat participatief meten van de luchtkwaliteit ook leidt tot gedragsverandering op vlak van mobiliteit.

⁴⁹ Het Verdrag betreffende toegang tot informatie, inspraak bij besluitvorming en toegang tot de rechter inzake milieuaangelegenheden—kortweg het Verdrag van Aarhus naar de Deense stad waar dit internationaal verdrag in 1998 werd aangenomen—regelt de toegang tot milieu-informatie bij de overheid, de inspraak in de besluitvorming omtrent milieuaangelegenheden, en de toegang tot de rechtbank in milieuaangelegenheden. Het verdrag trad in 2001 in werking.

Het participatief meten zal uitgetest worden binnen het IWT-SBO project FLAMENCO⁵⁰ alvorens uit te rollen over gans Gent.

Bovenlokale maatregelen

Naast een reeks van door het lokale bestuur te implementeren maatregelen, zullen anderzijds in het actieplan ook een reeks maatregelen geformuleerd worden die gerealiseerd dienen te worden in samenwerking met hogere overheden en instituten. Het realiseren van een schoner openbaar vervoer is hier slechts één voorbeeld van. Naast maatregelen op het vlak van mobiliteit zullen immers ook maatregelen op het vlak van o.a. gebouwenverwarming en industriële uitstoot geformuleerd worden.

Schoon openbaar vervoer:

Bussen die stiller, schoner en zuiniger zijn, hebben een grote invloed op de leefkwaliteit van de Gentenaars. Voorbeelden uit het buitenland wijzen uit dat CNG kan geïmplementeerd worden in het openbaar vervoer. Voertuigen op aardgas kunnen luchtverontreiniging op korte termijn indijken, maar is ook op lange termijn een deel van de oplossing voor het klimaat- en energievraagstuk. Aardgas wordt als een transitiebrandstof beschouwd, omdat aardgasvoertuigen probleemloos kunnen overschakelen op biogas of synthetisch gas dat geproduceerd wordt met groen waterstofgas. Vandaar dat de Stad Gent voorstander is om verhoogd in te zetten op CNG voertuigen in Gent.

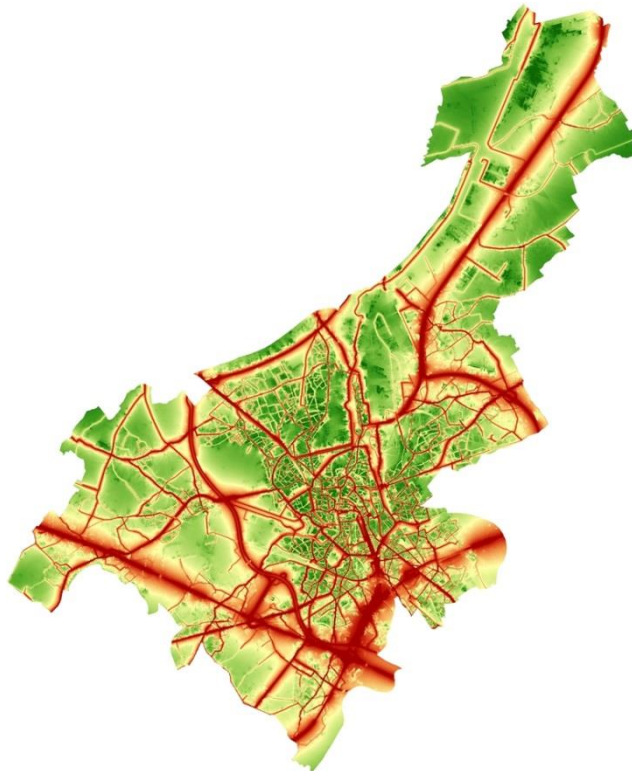
⁵⁰ FLAMENCO staat voor Flanders Mobile ENacted Citizen Observatories en is de realisatie van een ICT platform waar burgers smartphone-metingen (met extra sensorkit in het geval van luchtkwaliteit) kunnen visualiseren en delen.

GELUID



ONTWIKKELINGEN EN UITDAGINGEN

Het lawaai van verkeer, trillingen veroorzaakt door zwaar vervoer en nachtlawaai worden door veel mensen ervaren als storende bronnen van milieuhinder.

Lawaai van verkeer

De geluidsbelastingkaart van wegverkeer toont een gemiddelde geluidsbelasting, zowel overdag als 's nachts. Resultaten uit het leefbaarheidsonderzoek tonen aan dat inwoners in het zuidwesten van Gent meer last hebben van lawaai van verkeer. Dat kan logisch verklaard worden door de ligging van de snelwegen in dit stadsdeel. Uit modellering blijkt eveneens dat overdag één op de vier, en 's nachts één op de vijf Gentenaars blootgesteld wordt aan hinderlijk weg- en spoorweglawaai. Dat resulteert in slaapstoornissen en concentratieverlies⁵¹.

Nachtlawaai

De cijfers uit het leefbaarheidsonderzoek inzake nachtlawaai tonen een beduidend groter aantal mensen in het centrum van de stad die hinder ervaren. Uit de hinderinventaris 2013 leiden we af dat evenementen zoals kermissen, braderijen en muziekfestivals, en horeca (dancing, café, etc.) de voornaamste bronnen van geluidshinder zijn.

⁵¹ Studie voor de opmaak voor geluidsbelastingkaarten voor de Stad Gent in het kader van de EU richtlijn omgevingslawaai 2002/49/EG, eindrapport, 2010 G.I.M. nv – Vinçotte Environment nv.

NAAR EEN NIEUW GELUID

Voor het lawaai afkomstig van het verkeer geldt dezelfde redenering als bij luchtkwaliteit: een verduurzaming van de mobiliteit en een vermindering van het aantal autokilometers zal ook op het vlak van lawaaihinder positieve gevolgen hebben.

Voor het nachtlawaai schuilt een verbetering in de leefbaarheid voor de centrumbewoners in de aanpak van geluidshinder op evenementen en in de horeca. Geluid en levendigheid horen bij Gent. Toch moet er een evenwicht mogelijk zijn waarbij

- de geluidshinder gelinkt aan lokaal wegverkeer moet verminderen;
- muziekactiviteiten (evenementen en horeca) kunnen blijven plaatsvinden aan voorwaarden die toelaten om de hinder aanvaardbaar te houden.

Bestaande geluidsknelpunten door wegverkeer worden bestreden door in te zetten op technische ingrepen als stille wegdekken, een stil eigen wagenpark of bestuurlijke ingrepen als het beperken van de maximale snelheid⁵².

Andere stakeholders in het geluidsdebat hebben uiteraard ook een rol te vervullen. Zo willen we bij de NMBS en het Vlaamse Agentschap Wegen en Verkeer blijven ijveren voor het nemen van adequate geluidsmaatregelen (zoals de plaatsing van geluidsschermen, het beperken van de maximale snelheid, etc).

Nieuwe geluidsknelpunten door wegverkeer kunnen vermeden worden door in te zetten op de verwevenheid van functies en op die manier ook op het vermijden van al te intens gemotoriseerd verkeer. Ook het opstellen van een leidraad voor het bouwen op locaties met een zware geluidsbelasting is een stap in de richting van een omgeving zonder geluidshinder.

⁵² We verwijzen voor ingrepen op het vlak van mobiliteit naar de Beleidsnota Mobiliteit

Lawaai van mobiliteit:

Geluidsactieplan agglomeratie Gent

In het kader van de Europese richtlijn omgevingslawaai (2002/49/EG) dient er opnieuw een actieplan omgevingslawaai opgemaakt te worden voor de agglomeratie Gent. In principe is het actieplan van de agglomeratie Gent een totaal plan voor de agglomeratie en omvat het maatregelen die de Stad Gent neemt voor geluidsknelpunten op lokale wegen, alsook maatregelen die AWV en de NMBS nemen voor respectievelijk gewest- en spoorwegen. De bestaande geluidsknelpunten dienen daarbij aangepakt en nieuwe geluidsknelpunten moeten worden voorkomen. In de praktijk zal het actieplan vermoedelijk in 2 fasen worden opgemaakt. De door AWV en NMBS op te stellen maatregelenpakketten zullen later klaar zijn dan het deel van de stad Gent. In het deel van de stad Gent worden eigen maatregelen voor knelpunten op lokale wegen opgenomen. Ondertussen zal de stad ook geluidsknelpunten op gewest- en spoorwegen in kaart brengen. Op basis van deze oefening ijvert de stad bij AWV en NMBS via de geijkte overlegfora voor het nemen van maatregelen.

In het geluidsactieplan zal worden ingezet op het voorkomen en het bestrijden van geluidsoverlast afkomstig van mobiliteit. De onderstaande lijst van maatregelen zal hier deel van uitmaken; het zijn de krijtlijnen van het actieplan.

Voorkomen

Nieuwe geluidsknelpunten van wegverkeer voorkomen door het opstellen van een leidraad bouwen op een geluidsbelaste locatie

Gent groeit en moet nieuwe inwoners kunnen huisvesten. We moeten onze ruimte dus efficiënter kunnen gebruiken en er is steeds meer nood aan creatieve oplossingen om woningen te kunnen bouwen op plekken met hoge geluidsbelasting.

Uitgangspunt is dat bouwen op een geluidsbelaste locatie kan en dat een goede leefkwaliteit wordt gewaarborgd. Door bv. een geluidsluwe gevel in combinatie met een akoestisch slimme indeling van ruimten, kan je blootstelling verminderen en zo zelf stille gebieden creëren.

Bestrijden

Bestaande geluidsknelpunten van wegverkeer bestrijden door:

- **Bestaande geluidsknelpunten in kaart brengen**

Vertrekkende van de nieuwe geluidsbelastingskaarten wordt een kaart opgemaakt met de geluidsknelpunten, dit zijn zones met een hoog geluidsniveau en veel bewoning. Er wordt in het voorjaar van 2014 een kaart opgemaakt voor de lokale wegen, gewestwegen als spoorwegen.

- **Doorrekenen van maatregelen voor geluidsknelpunten op lokale wegen**

Voor de geluidsknelpunten op lokale wegen worden een aantal maatregelen voorgesteld. Voor het bepalen van de maatregelen wordt gebruik gemaakt van een rekenmodel. Aan de hand van verkeers- en omgevingskenmerken wordt in het rekenmodel het effect van maatregelen doorgerekend.

- **Uitvoeren benchmark stille wegdekken**

Het rollen van de wielen van een voertuig over een oppervlak veroorzaakt lawaai, het zogenaamde 'rolgeluid'. Het wegdek speelt hierbij een belangrijke rol. Rolgeluid is bij een personenwegen al bij relatief lage snelheden de dominante geluidsbron. De toepassing van stille (= geluidsreducerende) wegdekken is een van de mogelijkheden om deze overlast terug te dringen. Met een stil wegdek wordt het geluid bij de bron aangepakt.

Maar wegbeheerders hebben ook bedenkingen bij de toepassing, vooral vanwege een te korte levensduur. In binnen- en buitenland werd reeds veelvuldig onderzoek uitgevoerd over verschillende soorten stille wegdekken. Maar wat is het beste alternatief voor de Gentse wegdekken? Een benchmark van binnen- en buitenlandse voorbeelden moet meer duidelijkheid brengen.

- **Aanpak geluidsknelpunten op lokale wegen**

Het verminderen van de geluidsbelasting zal meegenomen worden bij de voorziene (her)aanlegdossiers van geluidsknelpuntlocaties. Dit uitgangspunt zal worden verfijnd op basis van de doorrekening van maatregelen op geluidsknelpunten en de benchmark van stille wegdekken.

Los van het geluidsactieplan voor de Gentse agglomeratie – waarin vnl. zal worden ingezet op het bestrijden van het lawaai afkomstig van het wegverkeer - , zal een gepast vergunningenbeleid gevoerd worden t.a.v. evenementen en horecazaken.

Nachtlawaai

- **Geluidsbeleid (vergunningen en handhaving) voor evenementen**

In de stad Gent worden vele grote en kleine feesten en evenementen georganiseerd. De stad wil via reglementering en een vergunningenbeleid conform de nieuwe geluidswetgeving zorgen voor een evenwicht tussen een levendige en een leefbare stad. De geluidsvergunningen worden afgestemd op het aantal bezoekers en er wordt een redelijk eind uur opgelegd. Daarnaast willen we organisatoren van evenementen via sensibilisatie en zelfcontrole er toe aanzetten om de van toepassing zijnde normen zoals weergegeven in Vlarem II correct naleven.

De Stad controleert de naleving van de toegestane geluidsniveaus op evenementen steekproefsgewijs, rekening houdend met een aantal criteria nl. klachten over de vorige editie, nieuwe of gevoelige locatie, indien de vergunning afwijkt van de aanvraag...

- **Vergunning en handhaving Gentse feesten**

De stad Gent kiest voor duurzame Gentse Feesten waarbij ook de geluidshinder beheerst wordt. Zowel overleg, sensibilisatie als de afgeleverde vergunningen en toezicht en handhaving zijn hierbij belangrijk.

We zoeken hierbij een leefbaar compromis voor zowel de feestvierders als de bewoners.

Voor organisatoren van muziekuitzendingen op het openbaar domein (podia, tenten) wordt een vergunning op maat afgeleverd rekening houdende met de ligging en de kwetsbaarheid van de buurt. Aan de foorreizigers op de Vrijdagsmarkt wordt vooraf duidelijke informatie verstrekt over de toegelaten geluidsnormen.

Elk jaar worden de geluidstechnici van alle pleinen bij de opbouw van de installatie begeleid door een onafhankelijke geluidskundige en er worden venstertijden ingevoerd voor het uitvoeren van de soundchecks. Op die manier wordt de apparatuur optimaal opgesteld zodat de geluidshinder in de omliggende (woon)buurten vermindert, zonder dat de geluidskwaliteit op de pleinen hier nadeel van ondervindt.

Na een informatieve ronde langs alle pleinen en de voorop de eerste avond van de feesten, doen de stedelijke toezichthouders bijna dagelijks een controleronde. We controleren of de organisatoren zich aan de opgelegde normen en voorwaarden uit hun vergunning houden. Wie betrapt wordt weet dat er onverbidlijk een proces-verbaal opgesteld wordt. Naar aanleiding van de nieuwe geluidswetgeving werd tijdens de editie van 2013 op 4 grote pleinen geëxperimenteerd met automatische permanente registratie en doorsturing van de geluidsgegevens naar een centrale server tijdens de Gentse Feesten. Deze methodiek wordt geëvalueerd, zowel door de toezichthouders als door de organisatoren, bijgestuurd en eventueel uitgebreid.

- **Vergunning en handhaving horecazaken**

In Gent proberen we te anticiperen op hinder door in de meldingen en vergunningen voor horecazaken die muziekactiviteiten organiseren specifieke bijzondere voorwaarden op te nemen. Voorbeelden daarvan zijn: het opleggen van een akoestisch onderzoek en daaropvolgend het opleggen van een maximumgeluidsnorm, het opleggen van een begrenzer, van akoestische maatregelen, van normen in C-weging (i.f.v. de bassen), van sfeerbeheerders....

De Stad Gent organiseert maandelijks (behalve in juli en augustus) een controleronde langs "probleemcafés" waarbij eventuele hinder objectief wordt vastgesteld d.m.v. geluidsmetingen. Een café wordt een probleemcafé bij aanhoudende klachten over geluidshinder en na overleg met de partners in het horeca-overleg. Bij categorie 1 cafés wordt vooral geconcentreerd op de naleving van de omgevingsnormen (metingen bij klagers). Bij categorie 2 en 3 wordt gecontroleerd in het café of de maximumgeluidsniveaus -opgelegd in de bijzondere voorwaarden- worden nageleefd. Bij normoverschrijding volgt een proces-verbaal.

Daarnaast kunnen ook administratieve maatregelen genomen worden o.b.v. afgeleide hinder (bv. intrekken van nachtvergunning, de betrokken inrichting voor een bepaalde tijd sluiten, ...). Deze maatregelen worden slechts opgelegd door de burgemeester als na vaststellingen door de politie en bemiddeling door de horecacoach de hinder niet opgelost geraakte.

- **Proactief project "doorlichting van de horecasector in het kader van de nieuwe geluidsnormen"**

Eind 2012 startten we een project om naar aanleiding van de nieuwe geluidswetgeving die op 01/01/2013 in werking trad de horecasector te informeren, te sensibiliseren en in orde te stellen m.b.t. de nieuwe wetgeving. Dit met als hoofddoel een mentaliteitswijziging te bekomen bij horeca-uitbaters t.a.v. hinder en de globale geluidsoverlast te doen afnemen.

Dit project loopt in 3 fasen:

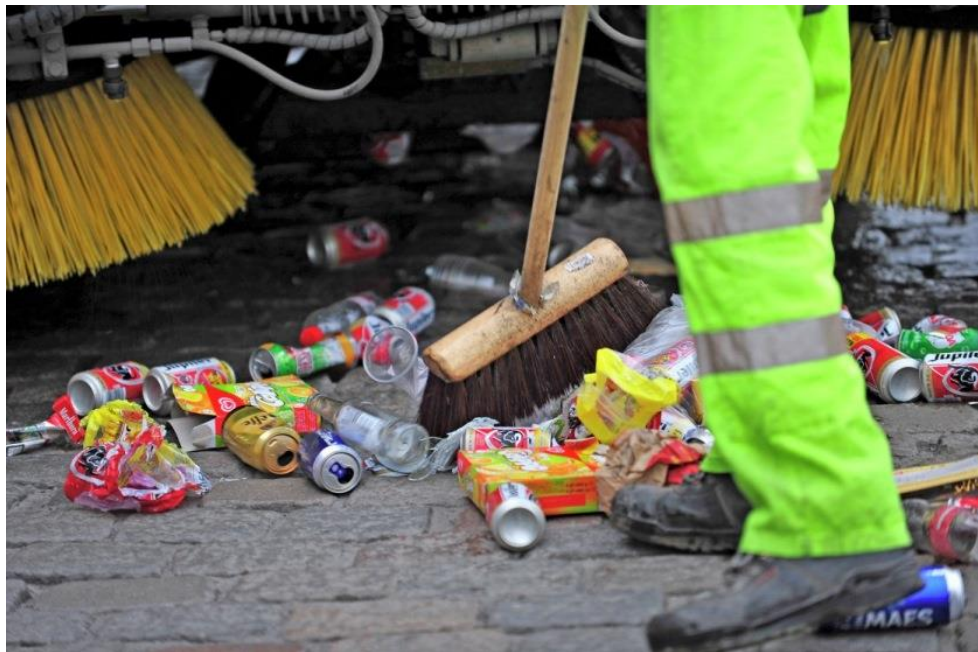
- o (beleids)voorbereiding en communicatie,
- o controleperiode (proactief en repressief)
- o evaluatie

In de controlefase ondernemen we onder andere het volgende:

- o De vroegere niet-ingedeelde of KB-café's waarvan we vermoeden dat ze tevreden zijn met het huidige geluidsniveau in hun café, worden telefonisch gecontacteerd. We geven hen uitleg over de nieuwe geluidsnormen en overlopen samen met hen een checklist om de juiste contactgegevens te hebben, hen te informeren over de brandveiligheidsvoorwaarden en te horen of ze volgens de nieuwe geluidswetgeving inderdaad tot categorie 1 willen (blijven) behoren.

- Voor de cafés waarvan we vermoeden dat ze tot categorie 2 of 3 zullen behoren, voorzien we telkens een plaatsbezoek voor begeleiding op maat. Binnen die groep doen we eventueel zelf indicatieve metingen om na te gaan of de keuze van de exploitant om naar categorie 2 (of 3) te gaan haalbaar is, rekening houdend met de akoestische eigenschappen van zijn pand en hen zo te helpen de juiste keuze maken.

EEN NETTE STAD



2.5

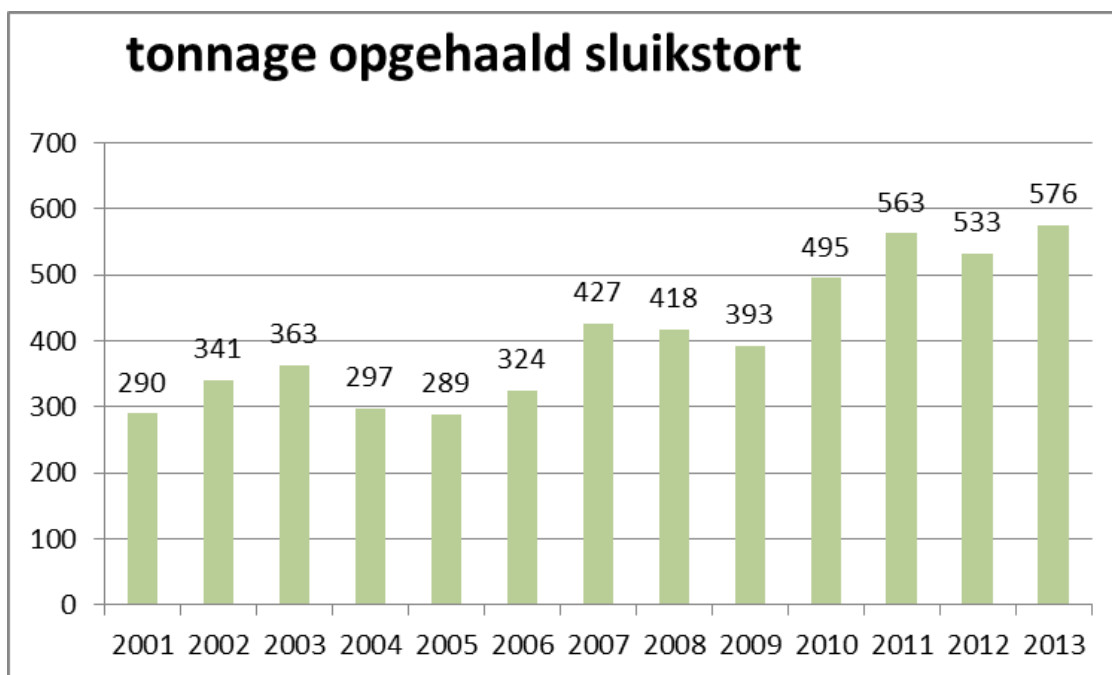
prioritair thema - EEN NETTE STAD

DE STAD VANDAAG

In het eerste decennium van deze eeuw is het tonnage opgehaalde zwerfvuil en sluikestortafval sterk toegenomen. Een derde van de Gentenaars geeft aan in de eigen buurt met sluikestorten en zwerfvuil geconfronteerd te worden, en vindt dat storend⁵³.

Een verloederde buurt trekt nog meer verloedering aan. Vanuit de ervaring dat er een wisselwerking bestaat tussen sluikestorten en zwerfvuil, en fenomenen zoals bijvoorbeeld leegstand, verwaarlozing van terreinen, onkruid in het straatbeeld, is de aanpak de voorbije jaren sterk geëvolueerd. We richten ons vandaag voornamelijk op netheid⁵⁴. Want een straat die er niet netjes bijligt, lokt meer normoverschrijdend gedrag uit.

Ondanks de inspanningen van de afgelopen jaren blijft het sluikestortprobleem toenemen. Cijfers tonen aan dat we in 2013 een record aan sluikeafval ophaalden⁵⁵.



⁵³ Stad Gent (2012) *Gent in Cijfers 2013. Een omgevingsanalyse*, p. 73. Te raadplegen op www.gent.be/cijfers

⁵⁴ Onder netheid verstaan we zwerfvuil, sluikestort, onkruid, hondenpoep, graffiti en illegale aanplakkingen, wildplassen, ongedierte en zwerfkatten op het openbare domein. Graffiti, illegale aanplakkingen en wildplassen vallen niet onder de bevoegdheid milieu.

⁵⁵ IVAGO, 2014

EEN DRIESPORENBELEID

Onder de coördinatie van de Dienst Milieutoezicht ijvert de Werkgroep Sluikstort en Zwerfvuil⁵⁶ met een geïntegreerd beleid van stadsdiensten, politie en IVAGO al een tiental jaar voor het indijken van de problematiek. Dit beleid loopt over 3 sporen:

- **Sensibilisering: het voorkomen van sluikstorten en zwerfvuil**
Sensibilisering en motivatie draait om iedereen bewustmaken van het belang om afval op de juiste manier te verwijderen en de nodige info hiervoor te geven. Wie overtuigd is en praktisch in de mogelijkheid is, kan en zal de regels naleven idealiter. Een groot deel van de bevolking doet het uitstekend. Wie het nog niet goed doet, moeten we via een meer gerichte aanpak en via experimentele communicatie bereiken.
- **Curatie: het opruimen van sluikstorten en zwerfvuil**
Het onderdeel curatie omvat alle acties die ervoor zorgen dat afval op het openbaar domein wordt opgeruimd en dat de stad er netjes bijligt. We moeten kunnen inspelen op maatschappelijke tendensen en op gepaste wijze onze curatieve inspanningen aanpassen. Consumptie op het openbaar domein bijvoorbeeld neemt toe.
- **Repressie: het aanpakken van daders**
Het repressieve spoor is tot nu toe steeds het moeilijkste spoor geweest. Een dader op heterdaad proberen betrappen is moeilijk en zeer tijdsintensief, het doorzoeken van sluikstort naar identificatiemateriaal levert niet altijd het gewenste resultaat op. Toch is deze schakel in het anti-sluikstortbeleid belangrijk om (een gevoel van) straffeloosheid te vermijden en moeten we dit spoor verder blijven versterken, om het juiste evenwicht in een geïntegreerd beleid te bewaren.

Deze verschillende sporen worden in een apart actieplan Nette Stad uitgewerkt om te komen tot een gerichte aanpak van het sluikstort- en zwerfvuilprobleem in een efficiënte samenwerking van stadsdiensten en partners. In het nieuwe actieplan komen niet alleen acties op de drie gekende sporen, maar ook acties op het niveau van de interne werking en organisatie. Daarnaast maakt IVAGO ook een beleidsplan op voor haar werking met onder andere doelstellingen rond netheid.

⁵⁶ In de werkgroep zetelen vertegenwoordigers van verscheidene stadsdiensten, de afvalintercommunale IVAGO en de politie. De werkgroep wordt voorgezeten door de schepen bevoegd voor milieubeleid.

Opmaak van actieplan 'Nette stad'

Een nieuw actieplan 'Nette stad' wordt opgemaakt. We opteren ervoor om hierbij eerst de actuele problematiek in kaart te brengen, met een uitgebreide analyse van de structurele werking, de ondernomen acties en initiatieven, en een studie van de beschikbare cijfergegevens. Dit moet toelaten om ons driesporenbeleid bij te sturen.

Hieronder worden alvast enkele krachtlijnen en acties opgesomd.

1. Preventie, sensibilisering en motivatie

- **De verwelkoming van anderstalige nieuwkomers optimaliseren en zorgen voor opvolging:** de algemene communicatie en sensibilisering zijn in het Nederlands. De nieuwkomers die niet vertrouwd zijn met onze taal en gewoontes hebben echter meer begeleiding nodig. De verwelkoming wordt bij deze groep geoptimaliseerd : enerzijds door de eerstelijnsinformatie die verstrekt wordt te verbeteren, anderzijds door in tweedelijnsopvolging te voorzien. Persoonlijk contact en ondersteuning op maat zijn hierbij erg belangrijk.
- **Meer betrekken van jongeren en studenten bij het afvalproject:** jongeren en studenten zijn een specifieke doelgroep. Op aantrekkelijke wijze en met vernieuwende methoden worden jongeren (ook scholieren en studenten) betrokken.
- **Proactief anti-sluikstortmaatregelen voorzien (in de voorbereidingsfase) bij stadsprojecten:** in afwachting van ontwikkeling worden vele braakliggende terreinen misbruikt voor sluikstorten. Het opruimen daarvan kost handenvol geld. Een preventieve aanpak moet het sluikstorten tegengaan.
- **Burgers laten participeren rond netheid:** burgers kunnen deelnemen aan een netheidscharter en/of aan de Gentse Grote Kuis.. We willen op zoek gaan naar nieuwe initiatieven die de burger betrekken.
- **Sensibiliserings- of communicatiestrategie uitwerken:** er wordt een communicatiestrategie uitgewerkt die leidt tot betere methodieken om specifieke doelgroepen te bereiken, niet alleen met efficiënt sensibiliseringsmateriaal, maar ook d.m.v. persoonlijk contact en d.m.v. communicatie op maat.
- **Experimenteren met sensibiliseringsacties/-campagnes:** op locaties waar veel volk samenkomt zoals groenzones en drukbezochte pleinen, zullen experimenten plaatsvinden met andere vormen van communicatie en bewustmaking.
- **Meer zicht krijgen op ontwijkgedrag:** door meer zicht te krijgen op ontwijkgedrag kunnen we een proactieve aanpak mogelijk maken. Er wordt gekeken om hiervoor een project met diverse partners op te zetten.
- **Wijkgebonden aanpak:** in de meest geplaagde wijken, op locaties waar dagelijks gesluikstort wordt, organiseert het Eco-werkhuis samen met bewoners, wijkgerelateerde partners en betrokken diensten een specifieke aanpak met het doel gedragsverandering teweeg te brengen. Dergelijke geïntegreerde acties, zoals bv. de zwerfvuilactie in het Kokerpark of de mini-make over in de Brugse Poort werden reeds met succes uitgevoerd.

Specifiek rond evenementen worden volgende acties genomen:

- **De Stad Gent kiest voor afvalarme Gentse Feesten :** Verschillende pleinorganisatoren van de Gentse Feesten doen al jaren inspanningen om het afval zo selectief mogelijk in te zamelen, dit is ondertussen ingeburgerd. Een aantal kiezen ook al jaren bewust voor afvalpreventie. Via het gebruik van herbruikbare bekertjes wordt zo de afvalberg beperkt. Vanuit het beleidsdomein Milieu willen we de komende jaren nog meer inzetten op het beperken van afval en streven we naar de overschakeling naar herbruikbare bekertjes voor alle pleinen op termijn. Het selectief inzamelen wordt verplicht en opgenomen binnen het beleidsdomein Evenementen (schepen Peeters).
- **Beleid afvalarme evenementen uitbreiden:** Afvalbeheer moet een plaats krijgen binnen de organisatie van elk evenement. Het in 2011 ingevoerde afvalbeleid voor evenementen op het openbaar domein, waarbij de kosten voor de inzameling en opkuis onder de dotatie aan IVAGO vallen, sloeg alvast die weg in. Uit de eerste evaluatie kunnen we voorzichtig concluderen dat de aanpak leidt tot minder afval. De aanpak zal de komende legislatuur dan ook verder gezet worden.

Andere acties rond afvalpreventie:

- **Stad Gent geeft een subsidie voor de aankoop van herbruikbare luiers:** Wegwerpluiers zorgen voor een afvalberg van één ton per kindje. Stad Gent wil ouders aanmoedigen om herbruikbare luiers als alternatief te gebruiken door een subsidie te geven die de helft van de aankoopssom bedraagt en met een maximum van 100 euro per kind.
- Als stad willen we ook acties ondernemen tegen voedselverspilling/voedselafval (zie 1.6. Prioritair thema - voeding)
- In de beleidsnota van IVAGO zijn verschillende afvalpreventie-acties opgenomen : de ondersteuning van Repair cafés, de samenwerking met kringloopwinkels,

2. Curatie

- **Aanpassen afvalkorvenstrategie:** eind 2014 wordt een nieuw bestek voor afvalkorven opgemaakt. Dit biedt de gelegenheid om bepaalde voorwaarden op te nemen die tegemoet te komen aan knelpunten van vandaag met betrekking tot de afvalkorven.
- **De peukenproblematiek aanpakken:** na het plaatsen van een 100-tal peukenpalen op het openbaar domein, wil de Stad ook de horecasector betrekken bij de aanpak van het stijgende probleem van de peuken op de grond sinds het rookverbod in horecazaken.
- **Gebruik instrument netheidsbarometer herbekijken i.f.v. doel:** de netheidsbarometer is een instrument om de netheid van het openbaar domein te meten. Het gebruik van het instrument kan echter verder geoptimaliseerd worden door het nog objectiever te maken, de continuïteit te garanderen en een gevolg te geven aan de meetresultaten.
- **Gezamenlijk meldpunt voor sluikestortklachten:** aangezien verschillende diensten en tevens andere overheden bevoegdheden hebben in het opruimen van afval is een gezamenlijk meldpunt aangewezen. De burger heeft op die manier één meldpunt voor alle klachten rond sluikestort. In dit kader wordt ook onderzocht of een mobiele app een mogelijkheid kan zijn om sluikestorten door te geven.

- **Hondenpoep:** we verminderen de overlast rond hondenpoep door goed onderhouden hondentoiletten te voorzien en burgers te informeren en responsabiliseren.

3. Repressie

- **Mobiele camera's:** het Overlast-team blijft in de prioritaire wijken van Gent, op locaties waar dagelijks gesluikstort wordt, acties om sluikstorters op heterdaad te betrappen voeren met behulp van 2 mobiele camera's.
- **Controleacties in burger door Dienst Milieutoezicht en wijkpolitie organiseren:** dienst Milieutoezicht en de wijkpolitie organiseren samen observaties (Dienst Milieutoezicht in burger) op hotspots waar het Overlast-team niet actief is, om zo complementair aan het Overlast-team te werken.
- **Systematisch doorzoeken sluikstorten (op hotspots):** door de methodiek voor dergelijke sluikstortrondes te verfijnen, kunnen we de efficiëntie doen toenemen, de pakkans verhogen en zo het afschrikkend effect versterken.
- **Voorzien van alternatief voor gemeentelijke administratieve geldboete (GAS):** in het kader van de zwerfvuil- en sluikstortproblematiek lijkt een alternatief, in de vorm van vb. het opkuisen van een zone, zinvol. Een dergelijke taakuitvoering is ook voor volwassenen mogelijk i.k.v. de GAS-bemiddelingsprocedure, maar dan op vrijwillige basis.

AFSTEMMING BELEIDSNOTA – MEERJARENPLAN 2014-2019

DEEL 1 - KLIMAAT

De opmaak van het klimaatplan zoals beschreven onder 1.2 kadert in de uitvoering van activiteit 34954: Opmaken, coördineren en opvolgen van een geïntegreerd klimaatplan.

Exploitatie	2014	2015	2016	2017	2018	2019
Uitgaven (EUR)	278.062	147.521	87.515	89.609	92.040	94.111

Het betrekken van stakeholders en de Gentse bevolking in het verhaal van klimaatneutraliteit, beschreven onder 1.2, kadert in de uitvoering van activiteit 34955: Brede activering van alle Gentenaars via het Klimaatverbond.

Exploitatie	2014	2015	2016	2017	2018	2019
Uitgaven (EUR)	174.835	177.904	183.024	187.395	192.467	196.790

Alle acties die worden opgenoemd binnen de thema's wonen, hernieuwbare energie, ondernemen en voeding kaderen in de uitvoering van activiteit 34956: Gerichte activering van sectoren en doelgroepen.

Exploitatie	2014	2015	2016	2017	2018	2019
Uitgaven (EUR)	1.024.570	987.949	965.626	985.362	997.900	1.013.741

Investing	2014	2015	2016	2017	2018	2019
Uitgaven (EUR)	450.000	450.000	450.000	450.000	450.000	450.000

Bovenop de uitgaven binnen de activiteit 'Gerichte activering van doelgroepen' wordt een extra investeringsbudget vrijgemaakt dat wordt aangewend voor uitvoering van acties binnen de thema's wonen, hernieuwbare energie en ondernemen. De aanwending van dit budget kadert in het project 50022: Enveloppe klimaatneutraliteit.

Investing	2014	2015	2016	2017	2018	2019
Uitgaven (EUR)	939.940	1.499.880	1.599.880	2.299.880	2.399.880	2.459.880

Twee acties binnen het thema wonen (1.3) vallen onder een specifieke activiteit. Het gaat enerzijds om de activiteit 34251: Ondersteunen REGent.

Exploitatie	2014	2015	2016	2017	2018	2019
Uitgaven (EUR)	832.727	841.832	855.058	866.806	879.976	891.665

Anderzijds gaat het om de uitvoering van activiteit 34249: Toepassen van de duurzaamheidsmeter.

Exploitatie	2014	2015	2016	2017	2018	2019
Uitgaven (EUR)	60.829	61.895	63.664	65.177	66.930	68.426

De acties die worden opgesomd binnen 1.7 rond het thema adaptatie kaderen in de uitvoering van project 40004: Opmaken, coördineren en opvolgen van een klimaatadaptatiebeleid.

Exploitatie	2014	2015	2016	2017	2018	2019
Uitgaven (EUR)	126.295	128.512	132.212	135.370	139.035	142.158

Investering	2014	2015	2016	2017	2018	2019
Uitgaven (EUR)	300.000	300.000	300.000	300.000	300.000	300.000

De uitvoering van pilootprojecten binnen het thema 1.7 kadert in de uitvoering van project 50023: Enveloppe klimaatadaptatie.

Investering	2014	2015	2016	2017	2018	2019
Uitgaven (EUR)	36.000		45.000	60.000	75.000	84.000

DEEL 2 - MILIEUHINDER

81

De realisatie van wettelijke taken inzake milieuvergunningen en milieueffectenrapportages zoals beschreven in 2.2 van deze beleidsnota kaderen in de uitvoering van activiteit 34245: Adviseren en afleveren van milieuvergunningen, MER's en bouwvergunningen.

Exploitatie	2014	2015	2016	2017	2018	2019
Uitgaven (EUR)	715.938	727.093	745.165	760.719	778.642	794.045

De uitvoering van plan-MER's zijn als aparte projecten opgenomen in de meerjarenplanning. Het betreft

- de uitvoering van project 40199: m.e.r. Dampoort

Investering	2014	2015	2016	2017	2018	2019
Uitgaven (EUR)	60.000	90.000				

- de uitvoering van project 40200: m.e.r. Afrikalaan

Investering	2014	2015	2016	2017	2018	2019
Uitgaven (EUR)	20.000		50.000	80.000		

- de uitvoering van project 40375: (strategisch) plan-MER voor "Ruimte voor Gent: Structuurvisie 2030"

Investering	2014	2015	2016	2017	2018	2019
Uitgaven (EUR)	50.000	100.000				

- de uitvoering van project 50024: Enveloppe planMER

Investering	2014	2015	2016	2017	2018	2019
Uitgaven (EUR)		15.000		45.000	45.000	45.000

De uitvoering van milieuhandhaving zoals beschreven onder 2.2 kadert in de uitvoering van activiteit 34214: Uitvoeren van reactief milieutoezicht.

Exploitatie	2014	2015	2016	2017	2018	2019
Uitgaven (EUR)	302.749	307.966	316.609	324.002	332.567	339.882

De uitvoering van wettelijke taken op het vlak van bodemsaneringen, eveneens aangehaald in 2.2 van deze beleidsnota, is vervat in de uitvoering van activiteit 34253: Uitvoeren en adviseren van bodemonderzoeken en -saneringen van stadseigendommen en gronden gelinkt aan stadsontwikkelingsprojecten.

Exploitatie	2014	2015	2016	2017	2018	2019
Uitgaven (EUR)	52.046	52.834	54.104	55.200	56.460	57.544

Investering	2014	2015	2016	2017	2018	2019
Uitgaven (EUR)	120.000	120.000	120.000	120.000	120.000	120.000

In de meerjarenbegroting werden drie saneringsdossiers als apart project opgenomen. Het betreft:

- de uitvoering van project 40246: de Krook – Bodemsanering, budget is voorzien in 2013, mogelijk over te zetten in 2014 door conversie.
- de uitvoering van project 40125: bodemsanering Tondelier

Investering	2014	2015	2016	2017	2018	2019
Uitgaven (EUR)	1.630.000	1.665.000	1.230.000	1.260.000	336.000	345.000

- de uitvoering van project 40113: oude droogdokken Wiedauwkaai

Investering	2014	2015	2016	2017	2018	2019
Uitgaven (EUR)	950.000					

De acties die onder 2.2 worden opgesomd onder interne milieuzorg en het managen van de milieuverplichtingen van eigen inrichtingen zijn in de meerjarenbegroting vervat onder activiteit 34250: Verder uitbouwen van een milieuzorgsysteem.

Exploitatie	2014	2015	2016	2017	2018	2019
Uitgaven (EUR)	234.757	237.156	240.561	243.606	246.999	250.032

Zowel de acties gevat onder het prioritaire thema lucht (2.3) als de acties gevat onder het thema geluid (2.4) – onderdeel wegverkeer kaderen in de uitvoering van activiteit 34961: Opmaken, coördineren en opvolgen van een luchtkwaliteitsbeleid en geluidsbeleid.

Exploitatie	2014	2015	2016	2017	2018	2019
Uitgaven (EUR)	145.843	148.404	152.679	156.327	160.562	164.171

De acties die worden beschreven onder het thema geluid – nachtlawaai zitten vervat in de activiteit 34962: Vormgeven en uitvoeren van een geluidsbeleid rond muziekactiviteiten (evenementen en horeca).

Exploitatie	2014	2015	2016	2017	2018	2019
Uitgaven (EUR)	155.341	157.699	161.502	164.779	168.550	171.796

De uitvoering van de actie ‘doorlichting van de horecasector in het kader van de nieuwe geluidsnormen’ kadert in de uitvoering van activiteit 34215: Uitvoeren van proactief milieutoezicht.

Exploitatie	2014	2015	2016	2017	2018	2019
Uitgaven (EUR)	52.835	53.760	55.293	56.605	58.124	59.422

De acties zoals beschreven binnen 2.5 rond het prioritaire thema Nette stad kaderen in de uitvoering van activiteit 34216: Coördineren van initiatieven met betrekking tot de sluikestort-, zwerfvuil- en onkruidproblematiek.

Exploitatie	2014	2015	2016	2017	2018	2019
Uitgaven (EUR)	60.963	62.021	63.755	65.243	66.963	68.437

De specifieke acties inzake afvalarme evenementen en afvalpreventie (o.m. subsidie herbruikbare luiers) zitten vervat in de uitvoering van activiteit 34959: Afvalpreventie en hergebruik van materialen stimuleren.

Exploitatie	2014	2015	2016	2017	2018	2019
Uitgaven (EUR)	67.972	68.811	70.089	71.209	72.479	73.590

De specifieke actie zoals omschreven bij de wijkgebonden aanpak van sluikestorten en zwerfvuil door het Eco-werkhuis kadert in uitvoering van activiteit 34219: Wijk –en brongericht aanpakken van visuele hinder door het Eco-werkhuis.

Exploitatie	2014	2015	2016	2017	2018	2019
Uitgaven (EUR)	393.782	400.220	410.534	419.445	429.687	438.526

BEGRIPPENLIJST

BEN	<p>Bijna-energieneutraal</p> <p>De in de Vlaamse regelgeving vertaalde Europese richtlijn energieprestatie van gebouwen bepaalt dat vanaf 2021 alle nieuwe gebouwen bijna-energieneutraal moeten zijn.</p>
BRIC	<p>Brazilië, Rusland, India en China</p> <p>Deze vier landen bevinden zich in een vergelijkbaar stadium van economische ontwikkeling. Het acroniem kreeg betekenis als symbool voor de ontwikkeling van nieuwe economische grootmachten buiten de ontwikkelde G7-economieën.</p>
CLIMATE ALLIANCE	<p>Climate Alliance of European Cities with Indigenous Rainforest People</p> <p>Een Europees netwerk van lokale overheden die zich er vrijwillig toe verbinden de broeikasgassen aan de bron—i.e. lokaal—aan te pakken. Onder meer door in te zetten op energie-efficiëntie, milieuvriendelijke mobiliteit, hernieuwbare energie. De alliantie telt meer dan 1.600 steden, gemeenten, provincies en ngo's.</p> <p>Meer info op www.climatealliance.org</p>
CNG	<p>Compressed Natural Gas, aardgas onder hoge druk</p>
CSA	<p>Community Supported Agriculture</p> <p>Een vorm van landbouwbedrijf waarbij de burgers vooraf reeds een bijdrage betalen en in ruil nadien een deel van de opbrengst krijgen.</p>
EBO	<p>Energiebeleidsovereenkomst</p> <p>De energiebeleidsovereenkomsten zijn afspraken tussen de bedrijfssectoren en de Vlaamse overheid waartoe individuele bedrijven met een energieverbruik groter dan 1 PJ kunnen toetreden. Men wil met de overeenkomsten energie-intensieve ondernemingen aanzetten om vooraanstaand te worden én te blijven op het gebied van energie-efficiëntie, zonder daarbij hun competitiviteit te ondergraven.</p>
ETS	<p>EU Emissions Trading System</p> <p>Het Europese systeem van verhandelbare emissierechten waar de meeste energie-intensieve bedrijven verplicht aan deelnemen. In Gent zijn er 22 ETS-bedrijven actief, met een gezamenlijke uitstoot van 8722 kton (2011). Die is voor meer dan 90% afkomstig van de ijzer –en staalproductie.</p>
EU Cities Adapt	<p>Europees project waarin 21 Europese steden via capaciteitsopbouw en coaching begeleid werden om een adaptatiestrategie op maat op te maken.</p> <p>Meer info op eucities-adapt.eu/cms/</p>
EUROCITIES	<p>Een netwerk van Europese steden, opgericht in 1986. Het ontstond uit de premisse dat grote Europese steden voordelen kunnen halen uit samenwerking. De voordelen situeren zich op politiek vlak—onder meer met lobbying bij de Europese instellingen rond gezamenlijke standpunten—en op het vlak van kennisdeling, het uitwisselen van ideeën, etc. Momenteel vertegenwoordigt Eurocities meer dan 130 grote Europese steden. Jaarlijkse koppelt Eurocities een <i>general meeting</i> aan een conferentie over de thema's van Eurocities. Eind 2013 was Gent daarvoor de gaststad. Burgemeester Daniël Termont zetelt in het <i>executive committee</i>.</p> <p>Meer info op www.eurocities.eu</p>
FIRST MOVER ADVANTAGE	<p>Voordelen die ontstaan wanneer een bedrijf als eerste een marktsegment aanboort. Het wordt vaak ook omschreven als 'technologisch leiderschap' waarmee het bedrijf een leiderspositie inneemt.</p>

FLAMENCO

Flanders Mobile ENacted Citizen Observatories.
Een ICT-platform waarbij burgers via hun smartphone metingen kunnen visualiseren en delen.

MITIGATIE

Mitigatie is de term die wordt gebruikt in het klimaatbeleid voor maatregelen die beogen emissies van de broeikasgassen te verminderen.

VERDRAG VAN AARHUS

Verdrag betreffende toegang tot informatie, inspraak bij besluitvorming en toegang tot de rechter inzake milieuaangelegenheden. Het Verdrag werd in 1998 op een milieuconferentie in de Deense stad Aarhus aangenomen. Het trad in 2001 in werking.

**VERHANDELBARE
EMISSIERECHTEN**

Geven bedrijven het recht om bepaalde broeikasgassen of andere schadelijke gassen uit te stoten. Doordat het aantal rechten beperkt is wordt het voor bedrijven duur om emissies uit te stoten.