

gent:



**Klankbordgroep  
Citadelpark+**

**5 juli 2023**

# Agenda

1. Welkom en inleiding
2. Deelprojecten in uitvoering
  - ✓ Kiosk
  - ✓ Vloerplaat hal 6
3. Circuit Walk: stand van zaken
4. Toelichting 'tussentuinen'
5. Floraliënhal: terugkoppeling participatie 'Parkorama'
6. Open Oproep SMAK
7. Varia:
  - ✓ Mobiliteitsstudie
  - ✓ Omgevingsvergunningsaanvraag ICC
8. Afronding



**Welkom en inleiding door  
schepen De Bruycker**



# Deelprojecten in uitvoering



# Deelproject in uitvoering: restauratie Kiosk

FM-Themagebouwen

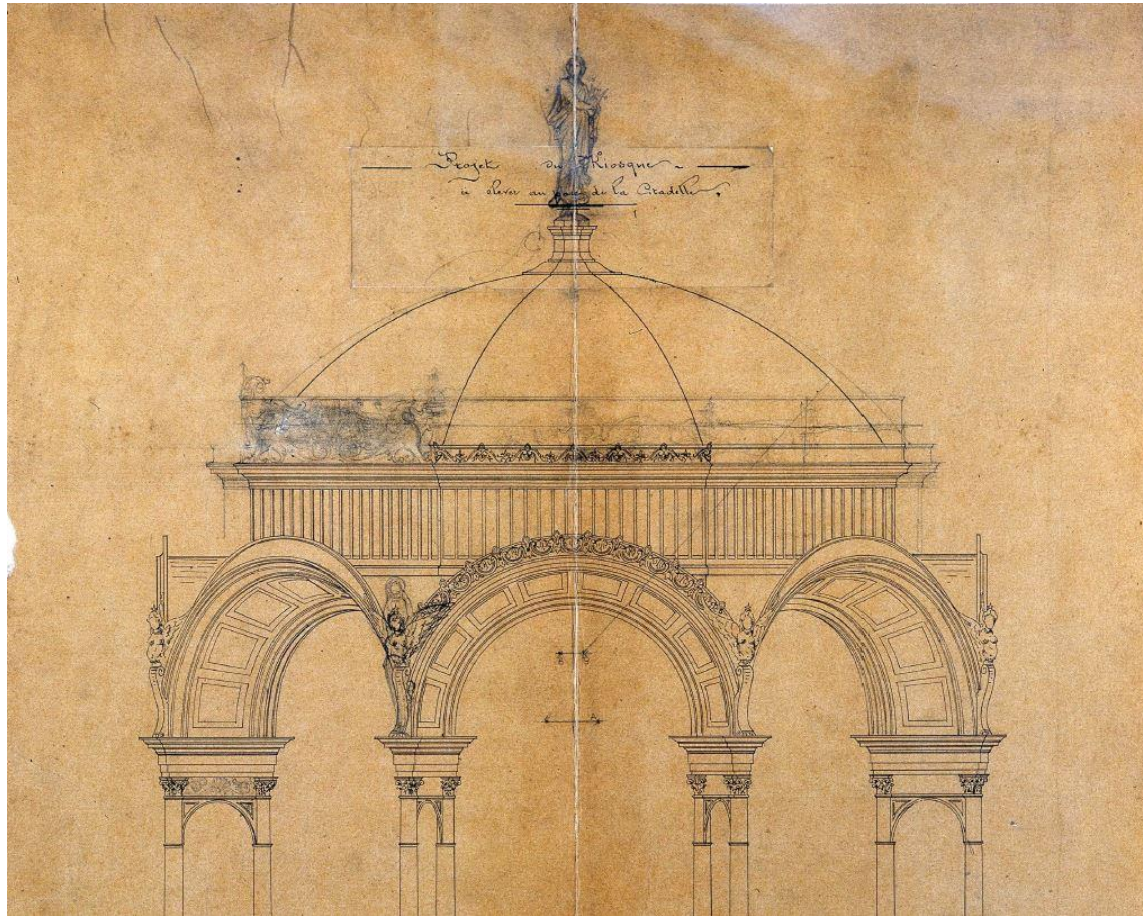
(september 2022 – oktober 2023)



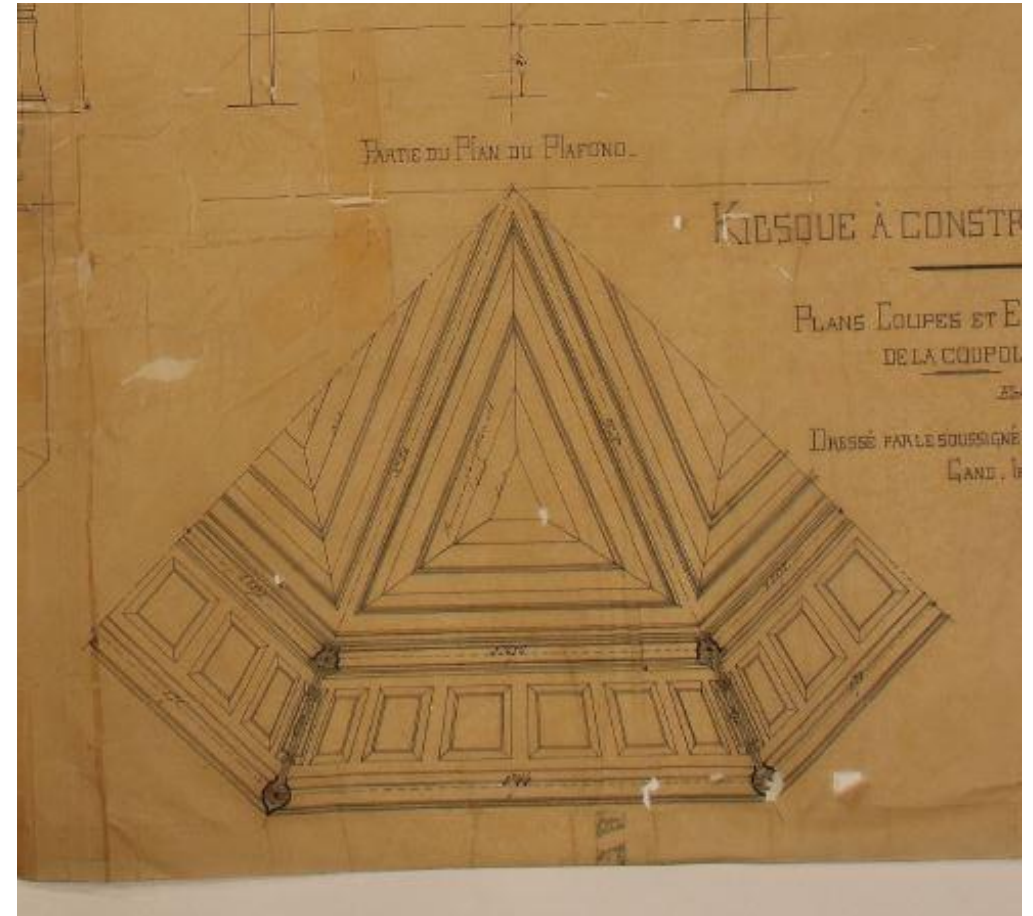


# Oorspronkelijke bouwplannen (1884)

Ontwerp: architect Charles Van Rysselberghe



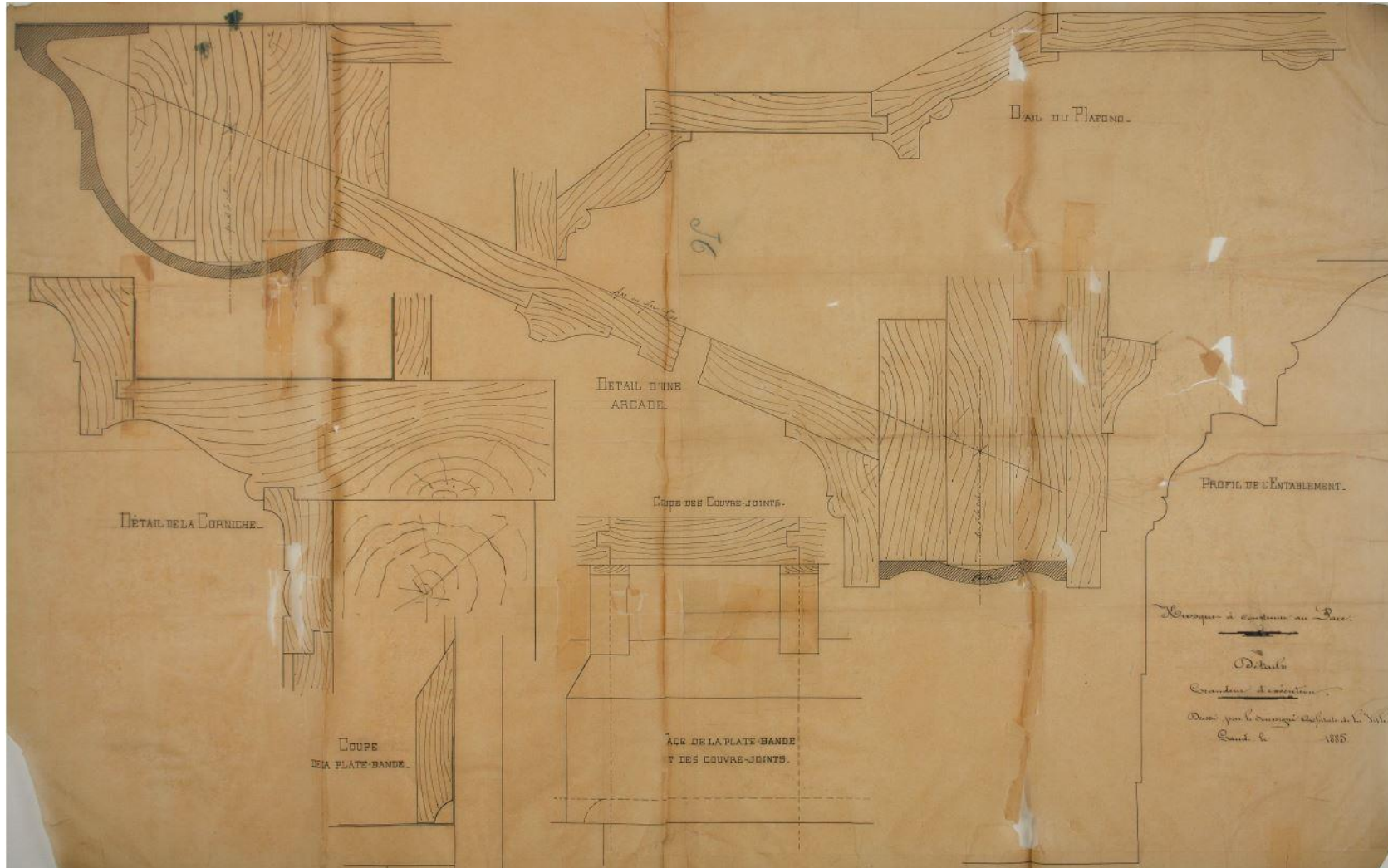
Zijaanzicht, met Erato



Opbouw plafond



# Oorspronkelijke bouwplannen



Uitvoeringsdetails  
(gebruikt als basis voor  
de restauratie/reconstructie)

# Oudste bekende foto (bron: Groendienst)





# Toestand vóór de restauratie



Vochtschade zolder



Aangetaste voeten dakconstructie



## Schadebeeld (1)



Beschadigde borstwering, met ontbrekende fragmenten



Zware corrosieschade (detail van entablement) 10



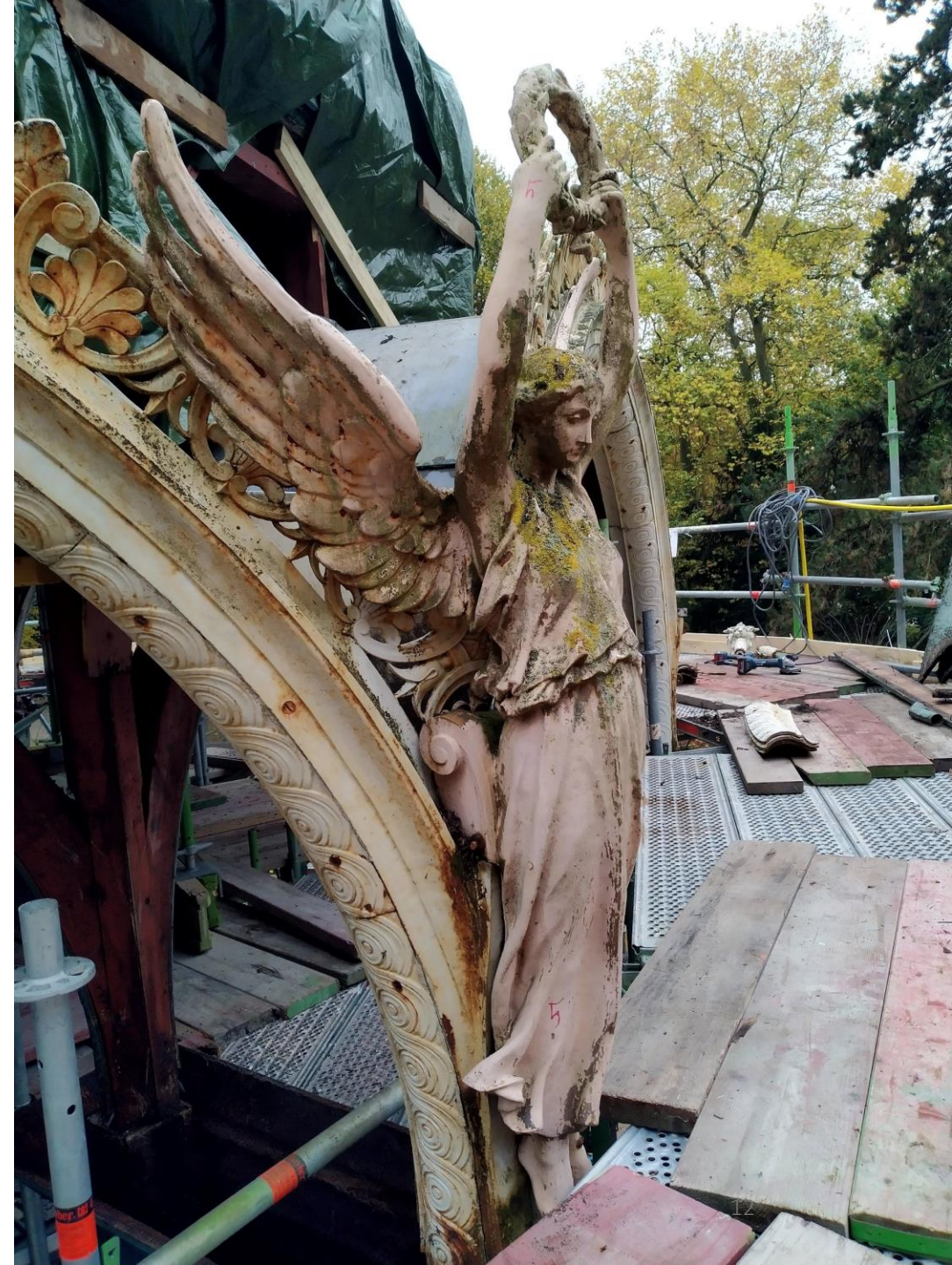
## Schadebeeld (2)



Gearsten kolommen (dienden tot voor kort als regenwaterafvoer)



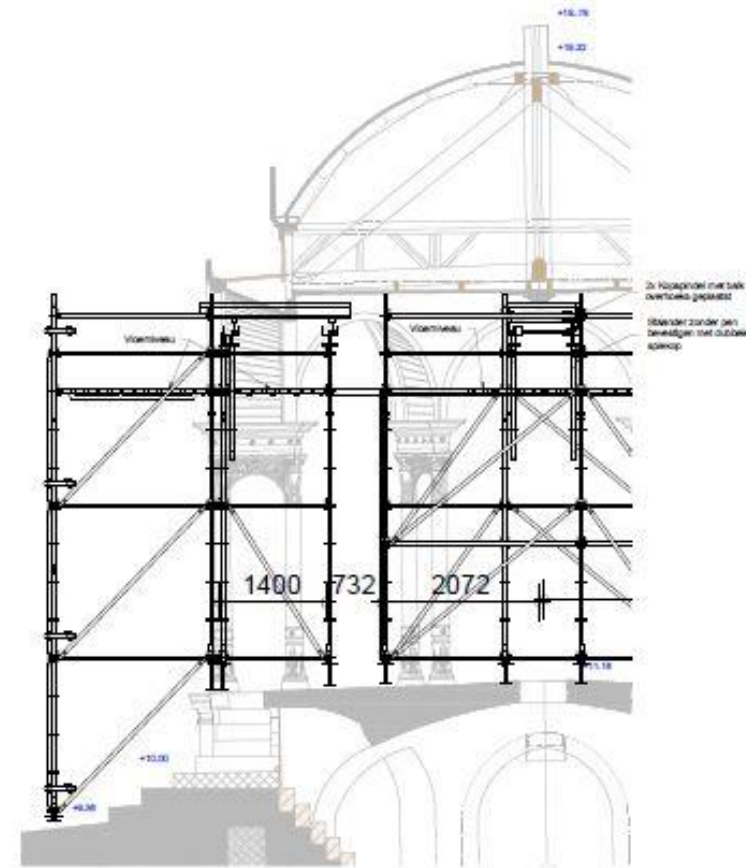
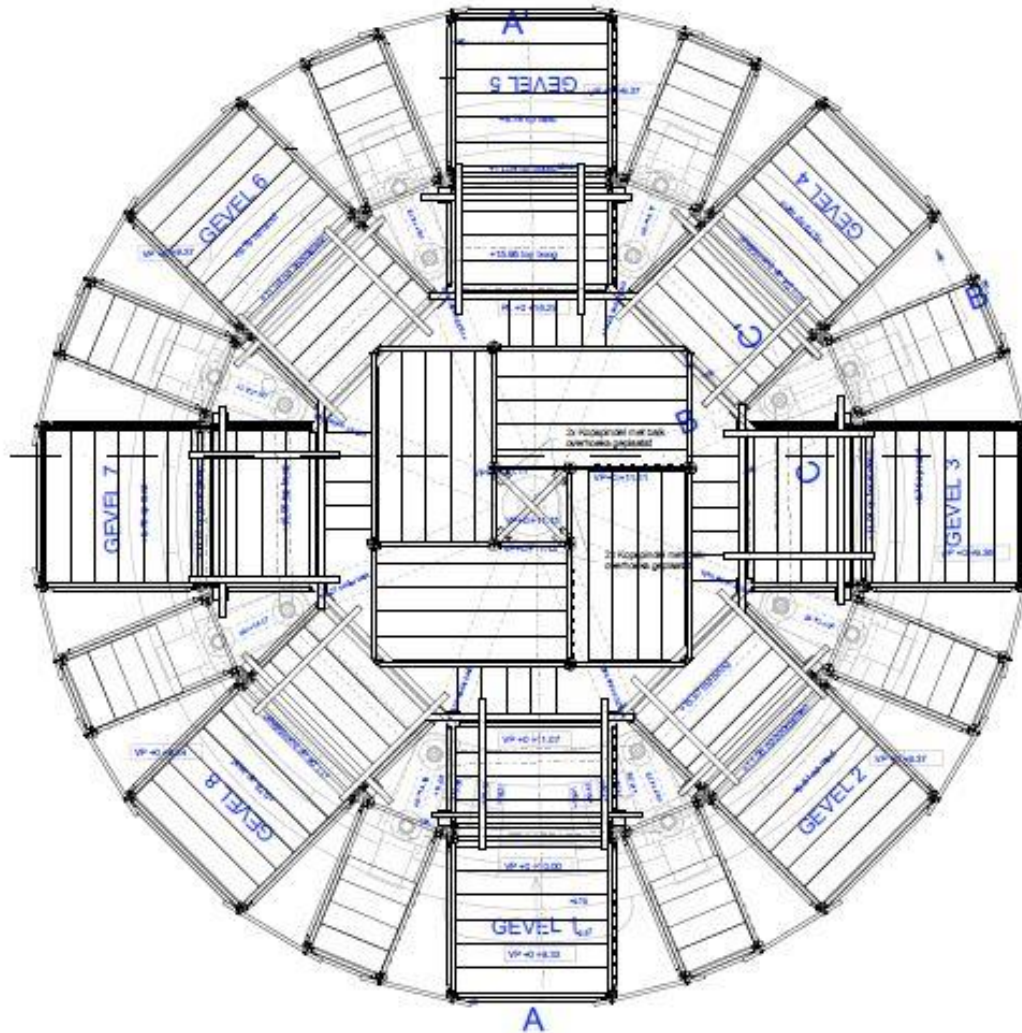
## Schadebeeld (3)



Afvoer engelen (Nikè) naar restauratiefirma (zie afgebroken vleugel)



# Opkrikken koepel t.b.v. restauratie zuilen en houtwerk



PRINCIPETEKENING



# Uitvoeringsdetails (1)

## Recent uitgevoerd:

- Terugplaatsing kolommen,
- Timmerwerk goten,
- Restauratie schrijnwerk (koepel, zijbogen,...),
- Terug laten zakken van de koepel op de kolommen, regenwaterafvoeren in het metselwerk,...
- Kleurenstudie op basis van archiefteksten, foto's uit de 19<sup>e</sup> eeuw, kleurenonderzoek,... om te komen tot de originele kleurstelling.



Schrijnwerk koepel en goten



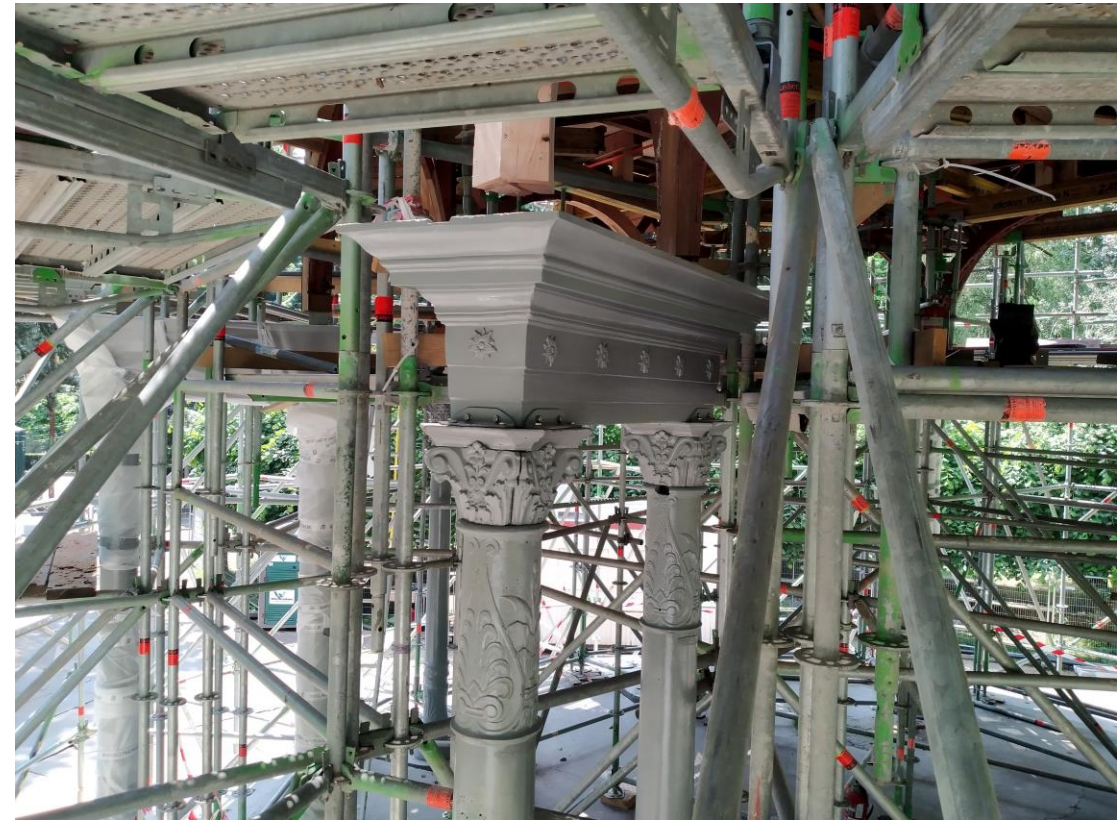


## Uitvoeringsdetails (2)



Herstelde, teruggeplaatste kolom  
(florale details en canelures moeten nog geschilderd worden)

Entablement en kolom, vlak voor het zakken van de koepel





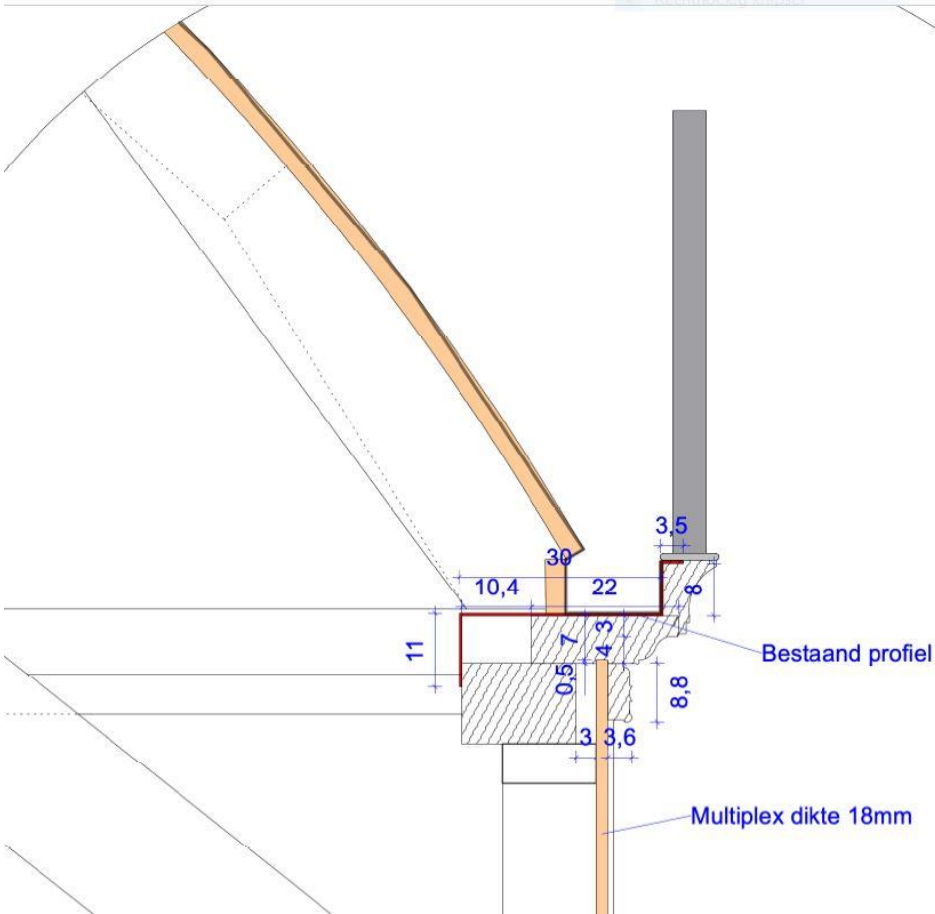
## Uitvoeringsdetails (3)



Herstelde maar nog niet teruggeplaatste acroteria

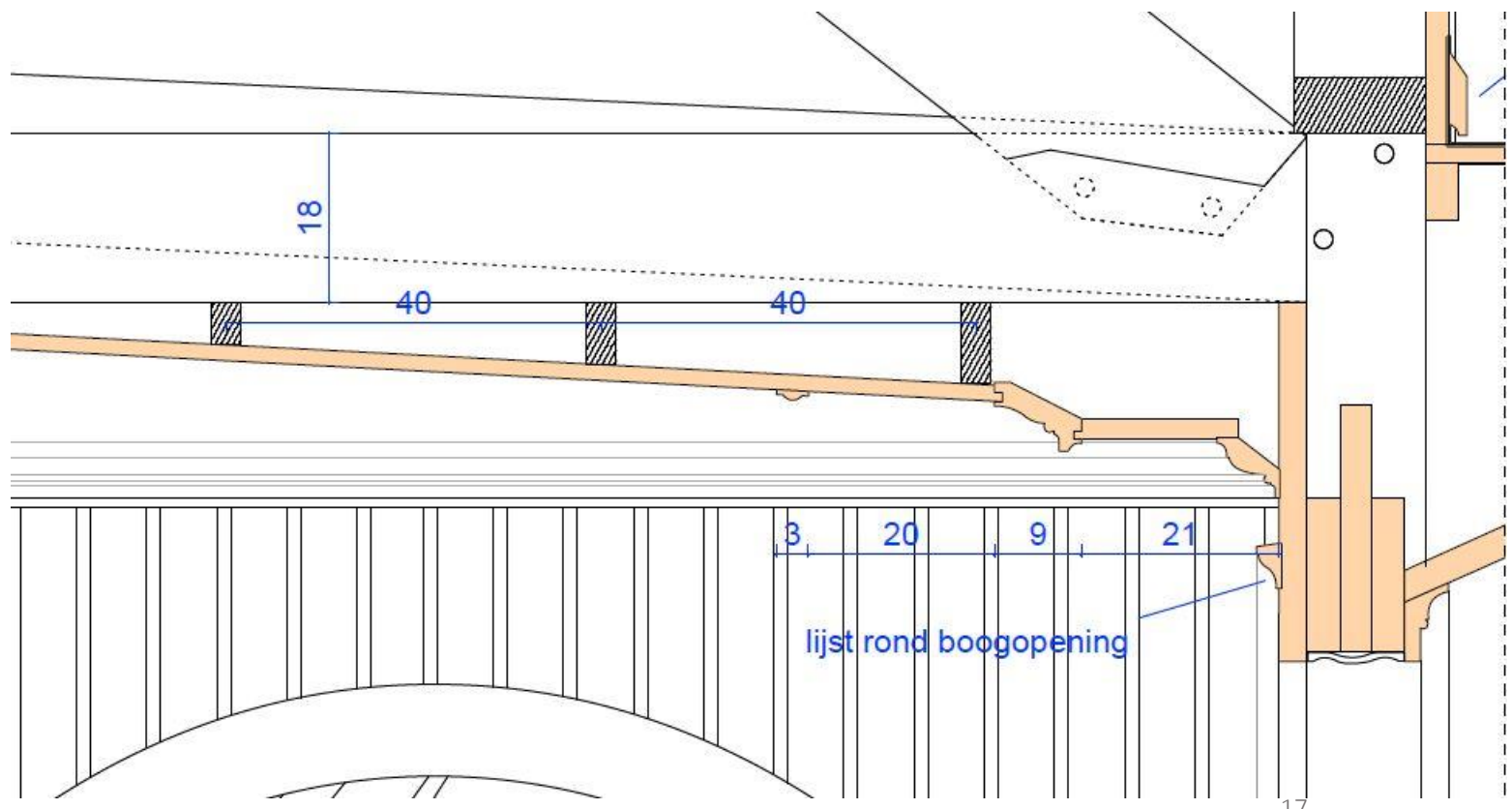


# Uitvoeringsplannen



Dakgoot met bovenste acroterie

Principeschets plafond





## Uitvoeringsdetails(4)



Proefvlak voor herstellen en hervoeegen  
natuursteen



# Kleurenonderzoek



op basis van

- archiefteksten,
- foto's uit de 19<sup>e</sup> eeuw,
- kleurenonderzoek in situ ('vensters' vrijleggen)
- vraag op sociale media,
- vergelijking met gelijkaardige constructies uit dezelfde periode

om te komen tot gefundeerde reconstructie van de originele kleurstelling.

(stadsarchief)





# Planning

Vóór het bouwverlof nog uit te voeren:

- Zinken bekleding van koepel, goten, entablementen,...
- Plaatsen leeuwenkoppen in kelderopeningen
- Reconstructie griffioenen (de laatste werd gestolen rond 2015) en de muze Erato (verdwenen rond 1914)





# Beeldbepalende werken nà het bouwverlof

- Terugplaatsen gietijzeren onderdelen: acroteria, engelen, leuningen met de griffioenen,..
- Plaatsing van de houten cassettenplafonds onder de koepel en in de zijbogen
- Schilderwerk in de historische kleuren en met de originele details
- Restauratie natuursteen en aanbrengen vloer

Ook wordt een nieuwe elektrische voeding voorzien, via een gestuurde boring vanuit een nieuwe verdeelkast aan de Charles de Kerckhovelaan. Deze dient voor

- de verlichting van het speelveld,
- de verlichting van de zolder (t.b.v. inspecties) en de kelder.
- De voeding voor de activiteiten die plaats zullen hebben in de kiosk.



# Deelproject in uitvoering: ontharding en vergroening vloerplaat hal 6

Iris Lauwaert, Groendienst Stad Gent

2750 m2 ontharding



Werken gestart midden mei

Zomer 2023: ontharding, grondverzet, gedeeltelijke heraanleg toegang tot Floraliënhal, inzaai met gras, klavers en tijdelijk bloemenmengsel

Zone met Heras afgesloten tot grasmat voldoende doorgroei is

Najaar 2023: aanplant heesters, vaste planten en bomen

Realisatie groengevel tegen Kuipke



# Circuit Walk: stand van zaken

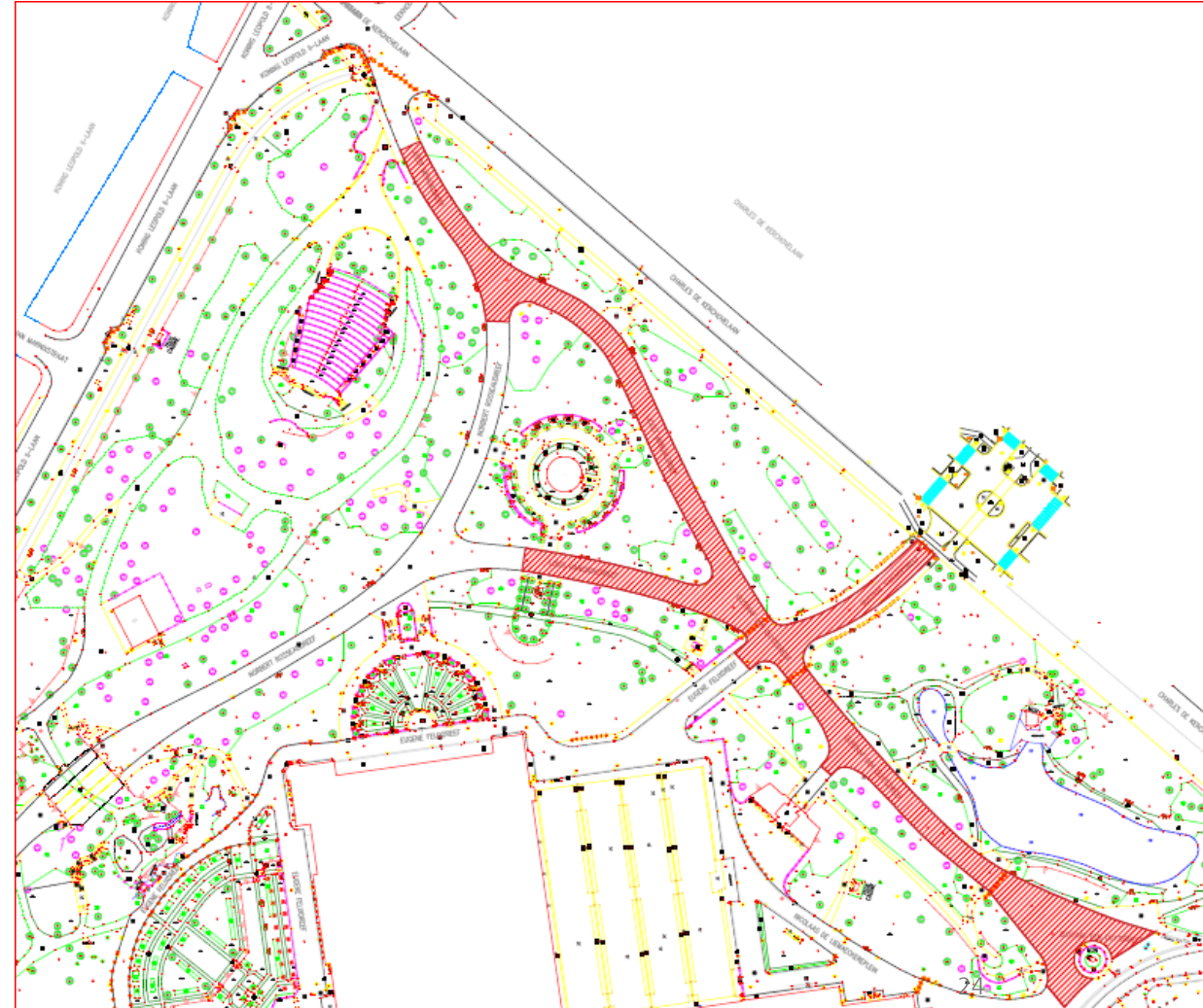
Iris Lauwaert, Groendienst Stad Gent



# Circuit Walk fase 1

## Tijdelijke toplaagvernieuwing ifv veiligheid

- De paden ten noorden van de gebouwencluster krijgen tijdelijk een nieuwe toplaag in functie van veiligheid
- Wegendienst voert deze werken uit met hun aannemer in oktober, maximum een tweetal weken werk (na werf kiosk, voor zesdaagse)
- Op de huidige asfalt komt een dunne toplaag in afsfalt, zo worden de boomwortels niet beschadigd. Toplaag komt niet tot tegen de boordsteen.
- Uitvoering Circuit Walk fase 1 verschuift naar begin volgende legislatuur, hydraulische studie loopt verder. Stad en Farys onderzoeken mogelijkheid van diepe grondwaterinfiltratie.





# Toelichting 'tussentuinen'

Iris Lauwaert, Groendienst Stad Gent







## PARKWANDELING

Uit CIT+ Ontwerpkamers 1/2/3 (september 2022):

1. Bevoorrading gebouwcluster op één plek.
2. Voetgangerszone tussen MSK en S.M.A.K.
3. Ligging 'Parkwandeling' achter bestaande talud
4. Secundaire paden binnen Parkwandeling
5. Tertiaire paden binnen Parkwandeling



## CENTRUMROUTE

Uit CIT+ Ontwerpkamers 1/2/3 (september 2022):

1. Secundaire route (Centrumroute) loopt langs de gebouwen richting de Floraliëhal
2. Een tertiaire route loopt door de tulnen richting de Floraliëhal
3. De Floraliëhal kan gezien worden als een open plein. Er is een diagonale route mogelijk door de hal maar deze is niet zichtbaar als pad.





## DE FLORALIËNHAL

Uit CIT+ Ontwerpkamers 1/2/3 (september 2022):

1. De Floraliënhal is een dak en geen gebouw
2. Floraliënhal als plek om het park te ontlasten van activiteit en tegelijk aan huidige en toekomstige noden te beantwoorden
3. Events passen zich aan aan de Floraliënhal
4. Floraliënhal als energiegenerator (Beoveld/Zonnepanelen)
5. (Vast)groen als (akoestische) buffer in de Floraliënhal. Gebruiken als element om schaal en richting aan de Floraliënhal te geven
6. Mobilele infrastructuur voor hard spel/sportactiviteiten (basket, skaten, voetbal,...)
7. Fietsenstalling niet overdimensioneren op eenmalige events, oplossing onderzoeken in de Floraliënhal die passage en evenementen niet verstoort.

## TUSSENTUINEN

Uit CIT+ Ontwerpkamers 1/2/3 (september 2022):

1. Passagetuin tussen S.M.A.K.hal en Kulpke: Activiteitsweide.
2. Verblijfstuin tussen Kulpke en Collectiehuis: Bloementuin
3. Passagetuin tussen Collectiehuis en ICC: Ligweide
4. Verblijfstuin tussen ICC en S.M.A.K.hal: Bos





## ACTIVITEITENWEIDE



Passagetuin tussen S.M.A.K.hal en Kuipke:  
Ligweides en tuin voor informeel spel. Niet voorgeprogrammeerd. Niet verhard en geen installaties. Tuin voor onder andere verenigingen. Tuin gaat relatie aan met poortgebouw.  
Citadelpoort na restauratie: publiek terras voor verenigingen. Tertiair pad door poortgebouw. Secundair pad langs Kuipke. Passage van het centrum naar het station.

## BLOEMENTUIN



Verblijfstuin tussen Kuipke en Collectiehuis. Rustige tuin. Pergola behouden met een moderne invulling van de rozentuin: een productieve tuin of tuin voor snijbloemen. Linken aan buurtwerking. Opslag moestuin tijdelijk in bijgebouw Kuipke daarna in Kazematten. Franse entreetuin voor Kuipke herstellen.

## LIGWEIDE



Passagetuin tussen Collectiehuis en ICC. Zonnige ligweide met solitaire bomen. Picknick-weide. Pauze-na-congrestuin. Tertiair pad door tuin, secundair pad langs Collectiehuis. Passage van het station naar het centrum.

## BOS



Verblijfstuin tussen ICC en S.M.A.K.hal. Doortrekken bosstructuur. Densere tuin, minder open. Bos met paden en zichten. Talud behouden. Circuitwolk verplaatsen. Link horecapunt met avondprogramma S.M.A.K.hal en hoofdingang ICC.







**gent:**

# Floralienhal: terugkoppeling participatie 'Parkorama'

Ann Manhaeve, Beleidsparticipatie Stad Gent

# Eerdere input klankbordgroep

- Functies:
  - ontmoeting, overdekt spelen
  - markt, horeca
  - cultuur, muziek ...
- Beheer:
  - afsluiten 's nachts?
  - Vrij gebruik <-> geprogrammeerd?
  - Wie bepaalt gebruik?
  - Vrees voor overlast
- Experimenteren met mogelijke invullingen



# Opdracht participatielabo

- Doelgroep
  - Gebruikers van het park (omwonenden, bewoners die van elders komen, studenten ...)
- Doel
  - Beter zicht krijgen op de mogelijke beleving en betekenis van de Floraliënhal
- Methode
  - Werken via een kunstenaar
- Belangrijke aandachtspunten
  - Aansluiten op noden van gebruikers van het park en rekening houden met de noden van de musea in het park en het ICC
  - De relatie tussen het park en de Floraliënhal onderzoeken
  - Tieners worden (ook) bij deze actie betrokken.

## PARKORAMA

Denk mee over de toekomst van de Floraliënhal

08/10/2022 – 16/10/2022

019 bouwt

Guy Slabbinck schildert

Artshizzle luistert

8-16 oktober 2022

dagelijks, 14.00-17.00 uur.

### Gesprekstafels op

Vrijdag 7 oktober, 15.00 uur

Zondag 9 oktober, 15.00 uur

Woensdag 12 oktober, 15.00 uur

Zaterdag 15 oktober, 15.00 uur

Zondag 16 oktober, 15.00 uur

Toonmoment: Museumnacht 1 december 2022

### Deel jouw idee voor de toekomst van de Floraliënhal

Een hindernissenparcours, LARP-arena of Zentuin? Wie voelt zich in de toekomst thuis in de Floraliënhal en wat spoken ze daar uit? We nodigen alle Gentenaars uit om hun ideeën te geven, verzamelen alles op papier en schildersdoek en bezorgen het aan het architectenbureau dat de renovatieplannen van het ICC en de Floraliënhal tekent.

### Wensput wordt schilderstudio

De Floraliënhal wordt een open schilderstudio waar je kunt langskomen met al je dromen en wensen over de toekomst van de plek. Kunstenaar **Guy Slabbinck** werkt er ter plaatse aan een monumentaal kunstwerk van 26 op 3 meter. Flarden van gesprekken en toekomstdromen vinden hun weg naar het schildersdoek. Van 8 tot en met 16 oktober vind je de kunstenaar aan het werk in de hal, tussen 14.00 en 17.00 uur.

Het decor voor deze artistieke interventie is **Wishing Well**, een cirkelvormige installatie die werd ontwikkeld door kunstcollectief 019. **Wishing Well** is een reizende wensput, een waterpoel die eerder diende als platform voor tentoonstellingen, performance en optredens. Voor het eerst wordt de installatie geactiveerd als een open schilderstudio.

### Gesprekstafels

We maken ook ruimte om dieper in te gaan op de verhalen, herinneringen en dromen over de hal. Op 7, 9, 12, 15 en 16 oktober is iedereen welkom op informele gesprekstafels. Aan een grote ronde tafel ontvangt Artshizzle Gentenaars, buurtbewoners, passanten en gebruikers van het Citadelpark. Wat blijft hangen uit deze gesprekken, verwerken we in een publicatie.

Tijdens Museumnacht 2022 presenteren we het artistiek resultaat en de publicatie, ter plaatse in de Floraliënhal. Vanaf 20.00 uur.

Een project van 019, Guy Slabbinck en Artshizzle, in opdracht van Stad Gent en SO Gent





# Resultaten bevraging en gesprekken

72 deelnemers gesprekken

- kinderen
- jongvolwassenen
- volwassenen
- senioren
- niet Gentenaars
- niet-Belgen



# Resultaten bevraging en gesprekken

Aandachtspunten:

- Divers publiek (leeftijd)
- Lawaai vs rust
- Beheer (afsluiten?, opslagruimte ...)
- Vandalisme-bestendig
- Internationale uitstraling
- Evenwicht economie – sociaal
- Geschiedenis van de hal zichtbaar maken



# Resultaten bevraging en gesprekken

Voorstellen ivm 'gebouw':

- Wand openmaken
  - Aandacht voor 'intimiteit' (niet helemaal open)
  - Oorspronkelijke muur behouden
  - Link met park
- Graffitiwand
- Kleur
- Link met Kuipke en plantentuin versterken
- Werken op verschillende niveaus (etages) of met 'box in the box'

# Resultaten bevraging en gesprekken

Voorstellen ivm programma Floraliënhal:

- Groen (oerwoud, 'wild', park komt binnen, binnentuin, vijver, koelteplek ...)
- Sport (klimmen, skaten, voetbal, basket, rollerdisco ...)  
Spelen – aandachtspunt: lawaai  
Enkelen vragen een rustplek zonder kinderen/jongeren
- Cultuur (concerten, tentoonstellingen, ateliers, dansen ...)  
Link tussen kinderen/jongeren en cultuur is interessant
- Evenementen – aandachtspunt: overlast  
Ook kleine evenementen (burendrink)



# Resultaten bevraging en gesprekken

Voorstellen ivm programma Floraliënhof:

- Ontmoeting (zitplekken)
- Toiletten (kinderen, vrouwen)
- Horeca
- Marktplaats
- Creatieve hub (ambachten, kunstenaars, deeleconomie, fablab, repaircafé ...)
- Coworkingspace
- Wonen
- Verschillende activiteiten, flexibel gebruik, 'witruimte'



# Open Oproep SMAK

Wouter Notebaert, sogent



# SMAK: open oproep

## Open Oproep 0046

Team Vlaams Bouwmeester:

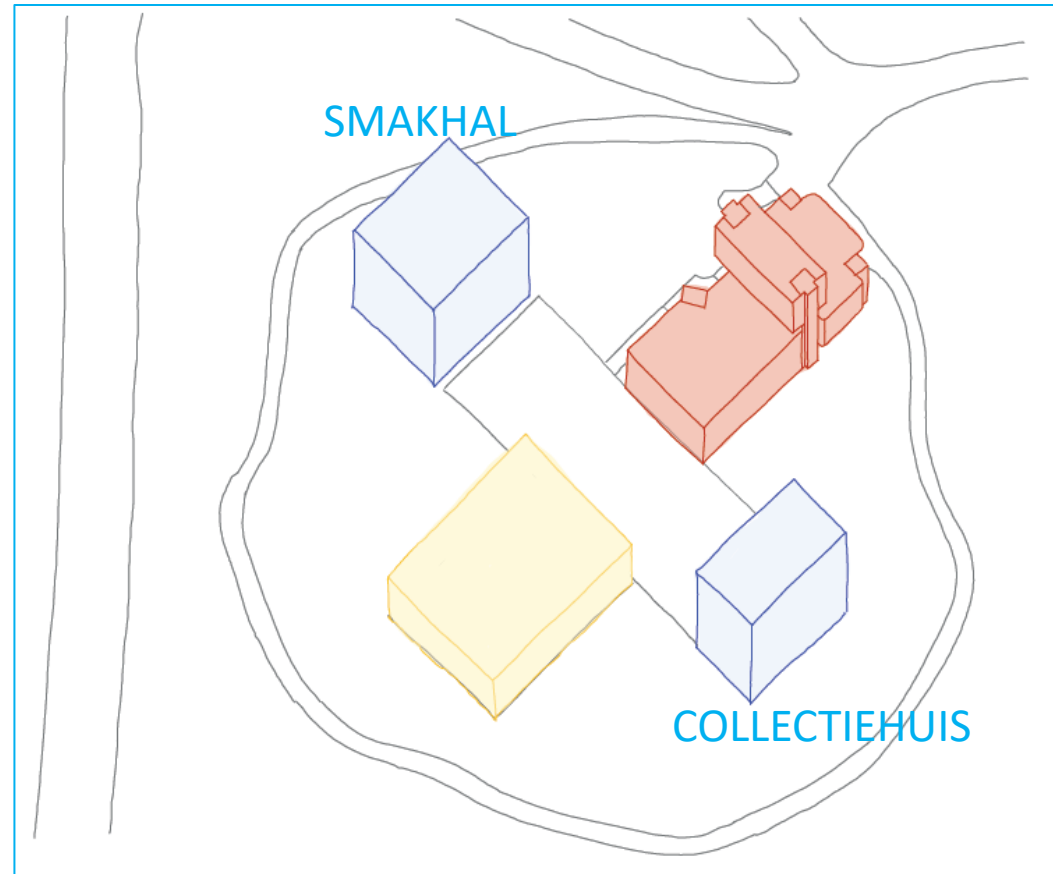
Publicatie 30 juni 2023

Indiening kandidaturen: aug 23

Selectie: sept 23

Wedstrijd: nov 23 – feb 24

Gunning: mei 24



# SMAK: open oproep

## SMAKHAL

- Stedelijk scharnier, centrale HUB (MSK – GUM - ...)
- Tijdelijke expo's
- Huis van de Cinema, thuisbasis onder vleugels van SMAK, kruisbestuiving
- Hoofdkwartier voor medewerkers

## COLLECTIEHUIS

- Collectie ontgonnen, 500 werken uit permanente collectie
- Leren tussen de collectie: educatie en onderzoek
- Architectuur van kamers, architectuur in dialoog met de kunstwerken, optimale beleving
- Museum ingebed in het park, te gast in het park, met contact in beide richtingen



# SMAK: open oproep

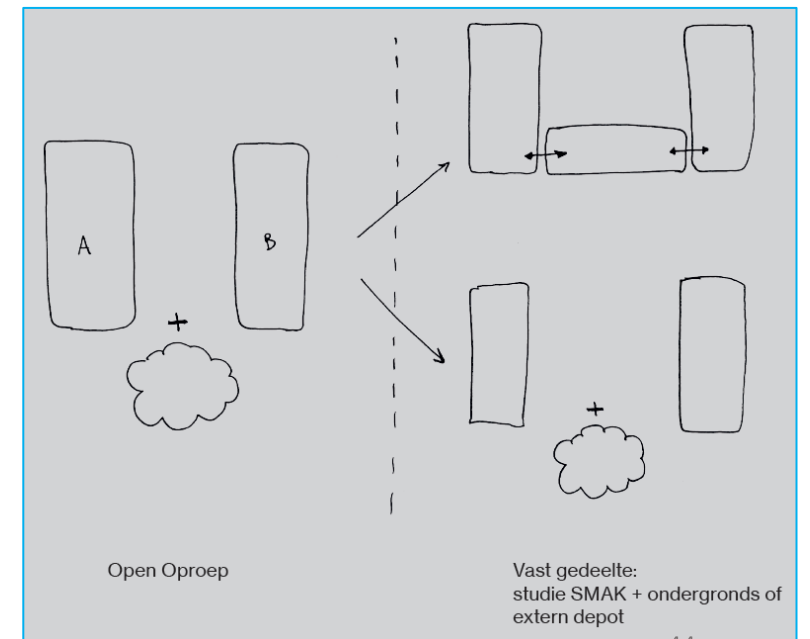
## Opdrachtomschrijving

De opmaak van een ontwikkelingsvisie (vast gedeelte),

de volledige studie- en ontwerpbeurt voor het bouwen van een nieuw S.M.A.K., Stedelijk Museum voor Actuele Kunst (voorwaardelijk gedeelte A)

en de volledige studie- en ontwerpbeurt voor de casco-inrichting van de ondergrondse delen voor een nieuw S.M.A.K. (voorwaardelijk gedeelte B),

binnen de gebouwcluster in het Citadelpark te Gent







# SMAK: open oproep

## Ontwerpcriteria

1. Past het project binnen de geest van het masterplan?  
(bv. gebouwen zijn te gast in het park, Floraliënhal als publieke ruimte,...)
2. Heeft het ontwerp een kwalitatieve architecturale en ruimtelijke relatie met historische structuur/hoogte/gevels van Floraliënhal?
3. Is het ontwerp van het Collectiehuis goed ingebed in het park, m.a.w. staat de hoogte van het volume in goede relatie met de omliggende parkbomen?
4. Staat het ontwerp van de S.M.A.K.hal in goed evenwicht met het MSK?
5. Procesgerichtheid: Is het ontwerp dynamisch genoeg om zich te integreren in het ontwikkelingsproces van de andere gebouwen in het Citadelpark?  
(bv. mogelijkheid om al dan niet aan te sluiten op ondergrond Floraliënhal, rekening houden met logistiek beleid in het citadelpark,...)
6. Voldoet het ontwerp aan de ambities die S.M.A.K. in de projectdefinitie vooropstelt?



# Varia: Mobiliteitsstudie

Jessica Van Laeken, Projectbureau Ruimte



**gent:**

# **Varia: aanvraag omgevings- vergunning ICC: stand van zaken**

**Wouter Notebaert, sogent**

# VARIA - ICC: stavaza

Procedure aanvraag omgevingsvergunning:  
Uitspraak door de provincie  
uiterlijk op 03 / 08 / 2023

Besparingstraject lopende:  
omwille van te fel gestegen bouwkosten





# Afronding van de avond

Schepen De Bruycker