



Beleidsvisie onroerendergoedzorg Stad Gent

Aanvraag erkenning Onroerendergoedgemeente

1 november 2022

Entiteit

Departement Stedelijke Ontwikkeling

Contactpersoon

Dienst Stadsarcheologie en Monumentenzorg

Mira Van Olmen

Inhoud

1. Inleiding	3
1.1. Vooruitkijken door achteromzien	3
1.2. Onroerend erfgoed in Gent	4
2. Integraal en geïntegreerd erfgoedbeleid (OEVBP01)	7
2.1. Ruimte voor Gent	8
2.2. Geïntegreerde adviesverlening vanuit erfgoedexpertise	8
2.3. Integratie erfgoed in het algemeen bouwreglement	9
2.4. Geïntegreerde erfgoed- en groenbeheerplannen	9
2.5. Interdisciplinair funerair team	9
2.6. De Zwarte Doos als Kenniscentrum	10
2.7. Integratie van het archeologietraject bij planvorming	10
2.8. Inzetten op het volledige archeologische traject	10
2.9. Samenwerking met Facility Management	11
2.10. Samenwerking met de Dienst Economie	11
2.11. Samenwerking met de Dienst Milieu en Klimaat	11
2.12. Samenwerking met de Dienst Wonen	11
2.13. Geïntegreerde studies en visiedocumenten, de meest recente voorbeelden	12
3. Lokaal draagvlak ontwikkelen en het lokaal erfgoedveld betrekken (OEVPB02)	14
3.1. Lokaal draagvlak ontwikkelen	14

3.2. Lokaal erfgoedveld betrekken	17
4. Voorbeeldfunctie in de zorg voor onroerend erfgoed (OEVPB03)	20
4.1. Opmaken beheerplannen voor eigen erfgoed en voor beschermde stads- en dorpsgezichten	20
4.2. Masterplan voor de Kuip	20
4.3. Vlekkenplan en Masterplan voor het stadhuis	20
4.4. Behoud door ontwikkeling, herbestemming en restauratie	21
4.5. Depot	22
5. Expertise en gemeentelijk verbalisant (OEVPB04)	23
5.1. Expertise	23
5.2. Consultatienetwerk en samenwerking	24
5.3. Zachte handhaving onroerend erfgoed	25
6. Beslissingen en adviezen (OEVPB05)	26
6.1. Toelatingen voor beschermd erfgoed	26
6.2. Beoordelen archeologienota's/archeologisch luik	26
7. Inventariseren en inzetten van instrumenten voor een duurzaam beheer en behoud (OEVPB 06)	27
7.1. Inventariseren van het onroerend erfgoed	27
7.2. Actualiseren van de inventaris bouwkundig erfgoed	27
7.3. Inventarisatie van funerair erfgoed	30
7.4. Aanvullingen op de GGA-kaart	30
7.5. Andere erfgoedinventarissen	30
8. Plannen voor de toekomst	32
Bijlagen	33

Op 6 april 2023 besliste bevoegd minister Matthias Diependaele dat Stad Gent vanaf 1 juli 2023 een erkende onroerenderfgoedgemeente is. Voor de aanvraag tot erkenning werkte de Stad een beleidsvisie uit die is goedgekeurd door het College van Burgemeester en Schepenen (24/11/2022) en de Gemeenteraad (20/12/2022). Deze integrale beleidsvisie over het beheer en behoud van al het onroerend erfgoed in onze stad, waarin zowel het bouwkundig, landschappelijk als archeologisch erfgoed vervat zit, geeft de ambities van de Stad weer.

1. Inleiding

De Stad Gent kent al een traditie van tientallen jaren erfgoedzorg met talrijke initiatieven die aansluiten bij wat de Vlaamse Overheid vandaag verwacht van een erkende onroerenderfgoedgemeente.

Voorliggend document is daarom niet enkel een visie. Het is vooral een weergave van de actuele toepassing van de visie op integrale en geïntegreerde erfgoedzorg binnen onze stad.

Dit betekent echter niet dat we er al zijn. Ook wij zien nog heel wat marge voor vooruitgang en verbetering. Naast een opsomming van wat we vandaag al doen, geven we daarom ook een doorkijk naar wat er alvast op onze planning staat voor de komende jaren. Hoe willen we ons als Stad nog meer inzetten voor ons onroerend erfgoed? Hoe zullen we omgaan met de taken die de Vlaamse Overheid wil overdragen aan ons als Stad? En hoe kunnen we in dat verhaal ook de bewoners en de gebruikers meenemen zodat de zorg voor het Gents onroerend erfgoed breed gedragen en uitgedragen wordt?

In voorliggend document wordt de geïntegreerde aanpak voor de omgang met onroerend erfgoed binnen de organisatie ruim belicht en wordt duidelijk dat de zorg voor erfgoed vandaag al in heel wat stadsinterne processen vervat zit. De projecten die aan bod komen, dragen steeds samenwerking tussen verschillende stedelijke diensten in zich. Een aantal projecten kwamen of komen ook tot stand via participatie met erfgoedactoren van buiten de stadsorganisatie.

De effectieve aanvraag voor erkenning is voor advies voorgelegd aan de stedelijke woonraad, de cultuurraad en de gemeentelijke commissie voor ruimtelijke ordening gecoro. Deze 3 adviesraden zullen in de loop van 2023 ook om advies worden gevraagd over de beleidsvisie onroerend erfgoed die dan indien wenselijk kan worden aangevuld/bijgestuurd tegen de volgende beleidsperiode. Daarnaast zal de visie ook worden besproken met de nog op te richten adviesraad Onroerend Erfgoed die ook input zal kunnen geven in functie van een bijstelling tegen de volgende beleidsperiode.

1.1. Vooruitkijken door achteromzien

In de structuurvisie 2030 Ruimte voor Gent (vastgesteld door de Gentse gemeenteraad op 22 mei 2018) beschrijven we hoe we als Stad ruimtelijk en mensgericht maar ook 'verstandig' willen groeien. Gent bezit een schat aan bouwkundig, landschappelijk en archeologisch erfgoed. De historische ontwikkeling vanaf het ontstaan van de eerste nederzettingen bij de samenloop van Leie en Schelde, tot de latere groei van de stad en haar bewoners, is afleesbaar in stads- of dorpsontwikkeling, percelering, gebouwen, monumenten, wijken, lanen, structuren en landschappen.

Het uitzicht van Gent zoals we het vandaag kennen, is in de eerste plaats bepaald door een uitstekende geografische ligging en door wat voorafging aan het ontstaan van de eerste handelsstad

in de 9de eeuw. Zowel in het stedelijke Gent als in de onmiddellijke omgeving is het grootste deel van Gent van gisteren niet meteen zichtbaar. De sleutel zit vervat in de landschappelijke en ruimtelijke structuren van de stad en haar omgeving en in het archeologisch bodemarchief en de bebouwde omgeving. De jongere geschiedenis is er één van vele eeuwen bouwen, leven en werken in interactie met al dan niet gestructureerde open ruimte en alle mogelijke gebruik daarvan. Die hele geschiedenis gaf en geeft de stad en haar omgeving vorm. Elke periode voegde nieuwe elementen toe en verwijderde (geheel of gedeeltelijk) elementen uit vroegere tijden. In de gebouwencomplexen, individuele monumenten, stedelijke patronen en landschapsstructuren komt dit het best tot uiting in de architectuur, functies en structuren. Voor andere, niet-gebouwgebonden verhalen wordt dit veelal pas bij onderzoek duidelijk. Die Gentse beeldbepalende geschiedenis – soms verborgen – is overal terug te vinden: in de publieke ruimte, in tuinen of erven, in de landschappelijke zones, in gebouwen en interieurs. De kennis die wordt opgebouwd uit onderzoek, leert ons Gent op een andere manier kennen, een open boek dat dagelijks wordt aangevuld.

Vandaag toont Gent een veelheid aan stadsbeelden. De waarde van die diversiteit is onschatbaar. Het erfgoedbeleid is er niet enkel om de cultuurhistorische gelaagdheid, basis voor het collectieve geheugen, te bewaren maar is er ook om de stad en haar onmiddellijke omgeving meer diepte te geven. Erfgoedbeleid biedt vanuit het cultuurhistorisch verhaal een sterke eigenheid. Tegelijkertijd biedt het vanuit zijn gelaagdheid diversiteit en leidt het via een intelligent opgebouwde visie tot duurzaamheid en een verhoogde beeldkwaliteit.

De ruimtelijke transformatie van Gent wordt gekenmerkt door snelle en steeds grootschaligere ontwikkelingen en daarmee verbonden door een steeds grotere druk op het weefsel binnen de stedelijke ruimte en de resterende open ruimte. Historisch gegroeide bebouwing, waardevolle landschappen en eeuwenoude archeologische sites staan hierdoor onder druk. Een bewuste en doordachte omgang met het onroerend erfgoed is in deze transformatie van essentieel belang. Dit niet alleen om het behoud van de unieke en in vele eeuwen opgebouwde elementen te garanderen, maar ook om aantrekkelijke nieuwe ruimtelijke omgevingen en duurzame ruimtelijke ontwikkeling te realiseren. De integratie van onroerend erfgoed in de ruimtelijke ordening van onze stad helpt om de draagkracht van een plek te bewaken en om voldoende bestaande kwaliteit te vrijwaren wanneer zich transformaties voordoen. Gent opteert voor een erfgoedbeleid dat afgestemd is op en samengaat met het ruimtelijk beleid.

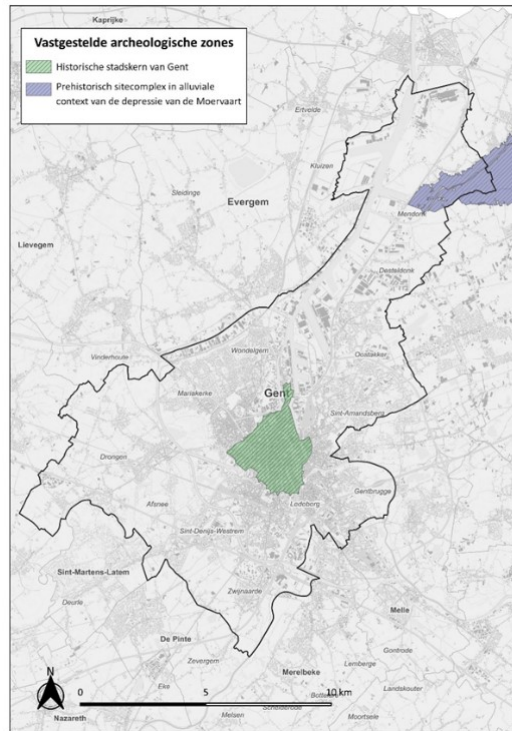
1.2. Onroerend erfgoed in Gent

Onroerend erfgoed omvat zowel archeologisch, als bouwkundig en landschappelijk erfgoed. Stad Gent is rijk aan onroerend erfgoed met een juridisch erfgoedstatuut, maar omvat ook heel wat erfgoed dat dit niet heeft en toch meer dan de moeite waard is.

Van het onroerend erfgoed dat geïnventariseerd en/of beschermd is, hebben we cijfers. Naar de hoeveelheid aan waardevolle onroerenderfgoedobjecten die nog niet beschermd zijn of niet op de inventaris staan, hebben we het raden. Het stedelijk erfgoedbeleid probeert evenwel om ook deze objecten zo veel mogelijk te bewaren. Hoe we dit doen, leggen we uit in het afwegingskader dat we als bijlage bij deze nota voegen.

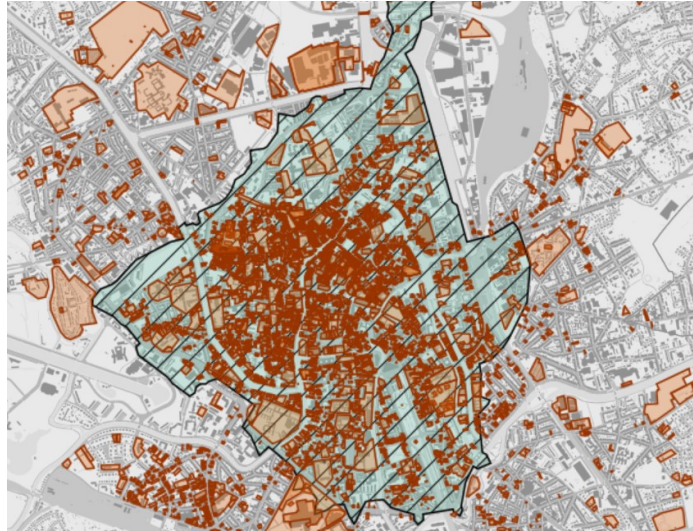
Deze cijfers¹ geven een beeld van de rijkdom aan erfgoed binnen de grenzen van Stad Gent :

- Er zijn in Gent 682 items beschermd als monument.
- 11 items zijn beschermd als cultuurhistorisch landschap.
- Gent omvat 78 beschermde stads- en dorpsgezichten.
- Gent heeft met het Prinsenhof 1 beschermde archeologische site.
- Zowat de volledige historische stadskern van Gent is vastgesteld als archeologische zone (ca. 697 ha)



- De Vallei van de Moervaart is eveneens vastgesteld als archeologische zone; waarvan ca. 317 ha op het Gentse grondgebied.
- Gent telt 6574 bouwkundige relictten op de inventaris van het agentschap Onroerend Erfgoed; 5359 ervan zijn vastgesteld.
- Gent telt 152 landschappelijke gehelen of landschappelijke elementen op de inventaris van het agentschap; 84 ervan zijn vastgesteld.

¹ website agentschap Onroerend Erfgoed, geraadpleegd augustus 2022



2. Integraal en geïntegreerd erfgoedbeleid (OEVB01)

Onroerend erfgoed is voor elke stad een troef. Een actief erfgoedbeleid voeren is daarom essentieel. Dat beleid vertaalt zich soms in een eerder defensieve houding om erfgoedwaarden te behouden maar in Gent zetten we ook graag in op een proactieve houding die erfgoedwaarden mee inzet voor de ontwikkeling van de stad van morgen. Bij deze proactieve aanpak kan het beleid voor onroerend erfgoed geen opzichzelfstaand beleid zijn. Een visie op erfgoed is essentieel bij het uittekenen van een dynamische stad als Gent en is onderdeel van de stadsontwikkeling. De Stad Gent heeft een Dienst Stadsarcheologie en Monumentenzorg (DSAM), die het specifieke erfgoedbeleid voorbereidt en de uitvoering ervan begeleidt. Daarnaast zijn er heel wat andere stadsdiensten bijna dagelijks met het onroerend erfgoed in onze stad bezig:

- de Groendienst beheert de parken met cultuurhistorische waarde en de begraafplaatsen, waaronder een aantal met erfgoedwaarden en erfgoedstatuut;
- de Dienst Facility Management beheert het patrimonium in eigendom van de Stad, inclusief het patrimonium met erfgoedwaarden;
- Historische Huizen beheert de zeven stedelijke historische huizen²;
- de Dienst Stedenbouw en Ruimtelijke planning levert de vergunningen af voor gebouwen met erfgoedwaarde en maakt ruimtelijke beleidsinstrumenten en -plannen op die ook van toepassing zijn op het onroerend erfgoed binnen het beoogde plangebied;
- de Dienst Stedelijke Vernieuwing coördineert alle stedelijke ontwikkelingsprojecten;
- de Dienst Wegen Bruggen en Waterlopen ontwerpt de aanleg het openbaar domein en neemt de uitvoering op zich. Binnen dat openbaar domein liggen heel wat historische straten en pleinen;
- de Stadsbouwmeester waakt over de architecturale en ruimtelijke kwaliteit van bouwprojecten in de stad;
- sogent ontwikkelt heel wat patrimonium in eigendom van de Stad, vaak patrimonium met erfgoedwaarde;
- de Dienst Wonen en Thuispunt Gent werken aan de woningkwaliteit in het bestaande aanbod sociale woningen, waarvan heel wat woningen met erfgoedwaarde;
- de Dienst Milieu en Klimaat werkt een strategie uit om gebouwen in de stad klimaatneutraal te krijgen tegen 2050. De panden met erfgoedwaarde vormen hierbij een extra uitdaging.

De samenwerking tussen al deze diensten en de DSAM is dagelijkse praktijk, om zo de geïntegreerde aanpak van erfgoedzorg te garanderen bij de verdere ontwikkeling van onze stad.

We maken dit concreet aan de hand van voorbeelden uit de praktijk.

² het Gravensteen, het belfort, de Sint-Pietersabdij, de Sint-Baafsabdij, de twee stadspaleizen Hotel d'Hane Steenhuyse en Huis Arnold Vander Haeghen en het Gentse stadhuis

2.1. Ruimte voor Gent

Op 22 mei 2018 stelde de Gentse gemeenteraad de Structuurvisie 2030 - Ruimte voor Gent definitief vast. De deputatie van de provincie Oost-Vlaanderen keurde het document goed op 26 juli 2018; op 8 augustus 2018 is de goedkeuring verschenen in het Staatsblad.

De Structuurvisie is officieel van kracht sinds 22 augustus 2018. De visie is uitgebouwd samen met Gentenaars, Gentgebruikers en experts en ging 90 dagen in openbaar onderzoek. Het plan heeft de ambitie om zowel ruimtelijk als mensgericht te zijn. We besteden veel aandacht aan de leefwereld van de bewoners en het dagelijkse gebruik van de ruimte.

De visie heeft specifieke aandacht voor het belang van de integratie van onroerend erfgoed in het ruimtelijk beleid van de stad en in de verdere stadsontwikkeling. Onroerend erfgoed zit verweven doorheen het hele document en vormt mee de basis voor de geplande ruimtelijke ontwikkeling. Verder reikt de visie een afwegingskader aan om op een gedegen en objectieve manier de waardering van onroerend erfgoed deel te laten uitmaken van beleidsbeslissingen. De Structuurvisie 2030 – Ruimte voor Gent wordt daarom best samen met voorliggend document gelezen.



2.2. Geïntegreerde adviesverlening vanuit erfgoedexpertise

Het team Monumentenzorg geeft vanuit haar expertise op het vlak van onroerend erfgoed reeds jaren advies binnen het proces van de individuele omgevingsvergunningen en binnen planningsprocessen. Dit is de invulling van artikel 1.1.4. van de Vlaamse Codex Ruimtelijke Ordening: *De ruimtelijke ordening is gericht op een duurzame ruimtelijke ontwikkeling waarbij de ruimte beheerd wordt ten*

*behoefte van de huidige generatie, zonder dat de behoeften van de toekomstige generaties in het gedrang gebracht worden. Daarbij worden de ruimtelijke behoeften van de verschillende maatschappelijke activiteiten gelijktijdig tegen elkaar afgewogen. Er wordt rekening gehouden met de ruimtelijke draagkracht, de gevolgen voor het leefmilieu en de **culturele**, economische, **esthetische** en sociale gevolgen. Op deze manier wordt gestreefd naar ruimtelijke kwaliteit.* De adviesvraag wordt door de Dienst Stadsarcheologie en Monumentenzorg opgenomen voor zowel het beschermd erfgoed, het geïnventariseerd erfgoed als voor alle panden gelegen binnen de CHE-zone (woongebied met culturele, historische en/of esthetische waarde volgens het gewestplan) van Gent.

2.3. Integratie erfgoed in het algemeen bouwreglement

We zullen de Gentse visie op het beheer van onroerend erfgoed (zie bijlage) in de komende jaren vertalen in duidelijke criteria en verwachtingen. Op die manier maken we de adviesverlening transparant en bieden we de burger rechtszekerheid. Doel is het verankeren van de zorg voor onroerend erfgoed in het algemeen bouwreglement van de Stad Gent.

De *Beleidsnota Stedenbouw en Architectuur 2020 – 2025* stelt dat erfgoedbeheer een kwestie is van verleden maar ook van toekomst, van historische waarde maar ook van leefkwaliteit, van herinnering maar ook van dynamiek om dit erfgoed te bewaren en te ontsluiten. Deze implementatie is een constante evenwichtsoefening en vereist heldere verwachtingen. Het vertalen van deze verwachtingen in stedenbouwkundige voorschriften is een juridische manier om duidelijkheid te creëren, zowel binnen de stedelijke organisatie als voor de burger. De voorschriften bevestigen de ambitie van de Stad om het erfgoed te bewaren op een toekomstbestendige manier.

2.4. Geïntegreerde erfgoed- en groenbeheerplannen

De Groendienst en de Dienst Stadsarcheologie en Monumentenzorg werken samen om voor de beschermde cultuurhistorische landschappen en voor de beschermde begraafplaatsen een gecombineerd erfgoed- en groenbeheerplan op te maken. Zo komen we tot 1 gebiedsvisie op lange termijn die zowel behoud en beheer van de erfgoedwaarden als van de natuurwaarden verzekert. We hebben al goedgekeurde beheerplannen voor het Citadelpark, de Westerbegraafplaats, het kerkhof van Sint-Amandsberg en de cultuurhistorische site Vroonstalledries.

2.5. Interdisciplinair funerair team

In 2015 richtte de Stad Gent een funerair team op. Het team is interdisciplinair samengesteld uit medewerkers van de Groendienst, de Dienst Stadsarcheologie en Monumentenzorg, de Dienst Burgerzaken en de Dienst Facility Management. De opdracht van het team is 3-ledig:

- binnen het wettelijk kader een geïntegreerd beleid ontwikkelen en opvolgen voor het behoud en herstel van het funerair erfgoed in Gent.
- alle stedelijke initiatieven m.b.t. tot de inrichting en het onderhoud op begraafplaatsen adviseren met het oog op een goed beleid rond funerair erfgoed;
- het funerair erfgoed van de stad ontsluiten.

Elke beleidsperiode maakt het funerair team een beleidsplan op met daaraan gekoppeld een concreet actieplan voor het beschermd en niet-beschermd funerair erfgoed van de stad.

2.6. De Zwarte Doos als Kenniscentrum

De Stad Gent beschikt sinds de opstart van de archeologische activiteit in 1974 over een eigen archeologiedepot. Dit is samen met het depot van het Archief Gent in De Zwarte Doos ondergebracht. Hiervoor werd gekozen onder het motto 'Gent is de stad van kennis en cultuur'; alle bronnen die naar het verleden van onze stad reflecteren, zitten samen in één kenniscentrum. De vondsten in het depot zijn onlosmakelijk met de Gentse bodem en de Gentse geschiedenis verbonden. De Gentse archeologische collectie omvat vondsten van verschillende materiaalcategorieën en daarnaast staalnames en analoge en digitale onderzoeksdocumentatie. Zo kunnen geïnteresseerden, onderzoekers en wetenschappers al deze informatie op één en dezelfde plek raadplegen.

Sinds 10 juli 2015 is het archeologisch depot De Zwarte Doos door de Vlaamse Overheid erkend als onroerenderfgoeddepot. In 2016 sloot de stad Gent een samenwerkingsovereenkomst af met gemeente Zelzate zodat ook archeologische ensembles uit Zelzate kunnen worden gedeponeerd in De Zwarte Doos.

De Stad Gent heeft daarnaast recent het initiatief genomen om het werkingsgebied voor de opname van archeologische ensembles uit te breiden met een tweede randgemeente. Daarvoor zijn gesprekken opgestart in 2021 die in 2022-2023 moeten resulteren in een nieuwe samenwerkingsovereenkomst.

2.7. Integratie van het archeologietraject bij planvorming

Vanuit het team Stadsarcheologie en ondersteund door de beleidsvisies van de Stad Gent kiezen we ervoor om onze expertise deel te laten uitmaken van een integrale aanpak van de stedelijke projecten. Dit houdt in dat elk stadsarcheologisch project een ondeelbaar geheel vormt en bestaat uit adviesverlening, overlegmomenten, de opmaak van archeologische en historische nota's, de opstart van archeologische trajecten (van bureauonderzoek tot veldwerk), de uitwerking van de noodzakelijke rapporten, de bewaring van de opgravingsarchieven en de verspreiding van de verzamelde kennis over Gent naar het brede publiek. We zitten van bij de start van een project met ingreep in de bodem mee aan tafel om de impact op het bodemarchief zo beperkt mogelijk te houden en de collega's van andere diensten te laten meedenken over oplossingen in functie van maximaal behoud *in situ*. Deze aanpak geeft de mogelijkheid om het eventuele verdere archeologietraject zo efficiënt mogelijk in te passen in de projectplanning.

2.8. Inzetten op het volledige archeologische traject

De archeologische werking in Gent vertrekt van een 'in huis' totaal-aanpak van het archeologisch traject. Dit komt ook het behoud en de registratie van archeologisch artefacten ten goede. Met deze geïntegreerde aanpak zorgen we ervoor dat elk opgestart archeologisch traject ook resulteert in kenniswinst. Als stad zetten we zo in op het verwerven, verwerken en delen van de kennis van ons verleden. Hierin heeft Gent altijd een voorbeeldrol opgenomen. Met de erkenning als OEG wordt dit

nog belangrijker. Gent wil haar bestaande engagement voortzetten en op haar eigen werven een voorbeeld zijn voor de andere (private) partners.

2.9. Samenwerking met Facility Management

Het departement Facility Management is verantwoordelijk voor het onderhoud en beheer van het bouwkundig patrimonium (al dan niet met erfgoedwaarde) in eigendom van de Stad. Zij betreft bij zowel de voorbereidende stappen, als de effectieve werfopvolging van patrimonium met erfgoedwaarde telkens de Dienst Stadsarcheologie en Monumentenzorg, zodat de technische kennis die in beide diensten aanwezig is maximaal kan worden ingezet.

In 2021 is bij de Dienst FM themagebouwen een erfgoedcoördinator aangesteld, om extra in te zetten op het beheer van het stedelijk patrimonium met erfgoedwaarde. Prioritaire taken zijn inventarisatie, analyse van de actuele toestand van het stedelijk patrimonium, de opmaak van onderhoudsplannen en de opmaak van erfgoedbeheerplannen.

2.10. Samenwerking met de Dienst Economie

De Stad wil de stedelijke aantrekkingskracht verhogen en de uitstraling en de kwaliteit van handelspanden verbeteren. Daarvoor zet zij de subsidie verfraaiing handelspanden in. De eigenaar of huurder van een handelspand of horecazaak kan voor verfraaiingswerken of renovatie van de voorgevel of voor structurele werken in het interieur deze subsidie aanvragen.

Voor handelspanden die gelegen zijn binnen een zone die in het gewestplan staat aangeduid als woongebied met culturele, historische en/of esthetische waarde, gebeurt de uitbetaling op basis van een gunstig advies van de Dienst Stadsarcheologie en Monumentenzorg. Daarom worden aanvragers gesensibiliseerd om voorafgaand aan de werken contact op te nemen met de DSAM.

2.11. Samenwerking met de Dienst Milieu en Klimaat

Er is een visie en aanpak nodig om waardevolle gebouwen CO₂-neutraal te maken en tegelijkertijd hun erfgoedwaarde te behouden. Met de oefening voor de beluiken (zie 2.13.2.) is daartoe al een eerste stap gezet. Ook voor de andere waardevolle gebouwen zal binnen stad Gent met de bevoegde diensten een strategie worden ontwikkeld om die tegen 2050 volledig klimaatneutraal te kunnen verwarmen en beheren en dit met respect voor de erfgoedwaarde. We gaan in functie hiervan ook relaties aan met de universiteiten en hogescholen binnen de stad en kijken waar mogelijk naar financiële ondersteuning vanuit Europa om met de resultaten van ons onderzoek concreet aan de slag te gaan.

2.12. Samenwerking met de Dienst Wonen

Met het oog op de klimaatneutrale stad en de doelstelling om een gevarieerd woonaanbod voor diverse doelgroepen te voorzien is het duidelijk dat er voor verschillende woningtypologieën met erfgoedwaarde binnen onze stad een specifieke aanpak nodig zal zijn. Samen met de Dienst Wonen willen we inzetten op het ondersteunen van eigenaars en huurders om met zorg voor erfgoed het

woningpatrimonium energieneutraal te maken. Een eerste stap hierin is vaak onderzoek. De Beluikenstudie (zie 2.13.2.) is hiervan een mooi voorbeeld. De resultaten van dat onderzoek moeten echter doorgang vinden naar de praktijk om zinvol en doelgericht te zijn. Om de omslag naar de praktijk te maken, gaan we in overleg met de Dienst Wonen en zoeken we samen naar (externe) financiering, en de juiste hefboomen en processen in functie van concrete realisaties.

2.13. Geïntegreerde studies en visiedocumenten, de meest recente voorbeelden

2.13.1. Masterplan voor de Kuip

De Kuip is het historische én mentale hart van Gent. De naam verwijst naar het centrumgebied dat ooit volledig ingesloten was door een watergordel, gevormd door Leie, Schelde en Ketelvest, én de (voormalige waterlopen) Houtlei en Ottogracht. Dit gebied bestaat uit nauwe straten afgewisseld met open ruimte, kleinschalig bebouwingsweefsel met daartussen grootse monumenten. De Kuip vormt het beeld van Gent dat iedereen kent en waar de essentie van het publieke stedelijke leven is samengebald. Er beweegt veel in dit hart van de stad. Daarbij komen altijd dezelfde vragen naar boven. Wat pakken we eerst aan? Wie is aan zet, stedelijke actoren, publieke of private partners, Gentenaars of wijkbewoners? Doen we het voor de Gentenaars of voor bezoekers? Wat is de toekomst van ons eigen historisch patrimonium en de omgevende publieke ruimte in de Kuip? Welke ontwikkelingen en programma's zien we hiervoor? Kortom, wat is de toekomst van de Kuip en welke types projecten hebben een plaats in deze toekomst?

Ruim een eeuw na de Wereldtentoonstelling te Gent (1913) hebben we duidelijk opnieuw nood aan een langetermijnvisie over de omgang met het erfgoed in de Kuip. Deze visie omvat niet enkel de erfgoedobjecten op zich, maar ook de samenhang tussen de historisch cruciale publieke of publieksgerichte gebouwen en hun omliggende publieke ruimte. Het moet een toekomstrobuuste visie zijn, geformuleerd vanuit een erfgoedperspectief maar ook vanuit de huidige realiteit en in dialoog met de beoogde transformatie. Uiteraard houden we hierbij rekening met de ruimtelijke visies die de Stad al opmaakte zoals Ruimte voor Gent, het Groenstructuurplan enz.

Om het publieke karakter van de Kuip te garanderen moeten we iedereen durven te betrekken; de Kuip is immers een plek die van elke Gentenaar is. De visie op de Kuip van Gent moet een gedeeld verhaal worden. Hoewel de ruimtelijke vraagstukken complex zijn in de Kuip, zal hier de dialoog met Gentenaars, van experts en gebruikersgroepen tot gewoon elke stadsbewoner, een centrale positie krijgen.

Daarom werken we als Stad aan een masterplan voor De Kuip. Het wordt een langetermijnvisie voor het gebruik van ons eigen historisch patrimonium in de binnenstad en voor het gebruik van de omliggende publieke ruimte. Een visie die breed gedragen is en waarmee heldere keuzes gemaakt worden maar die ook ruimte open laat voor later.

Bij de opmaak van dit masterplan ambiëren we een aantal principes die we als essentieel zien voor het maatschappelijk relevant blijven van het Gentse publiek erfgoed.

- Herbestemmen vanuit de draagkracht van het monument;
- Een samenhangend en complementair stadspatrimonium;
- Stadsgebouwen ten dienste van de stad;
- Erfgoed dat een maatschappelijke rol opneemt;

- Publieke gebouwen in de publieke ruimte;
- Een erfgoedpatrimonium door en voor de inwoners;
- Een toegankelijk erfgoedpatrimonium in een toegankelijke binnenstad;
- Een performant en duurzaam stadspatrimonium;
- Herbestemmingen die minimale handhaving vragen.

Het plan moet, vertrekkende vanuit deze principes, een beeld geven van de toekomstmogelijkheden van ons eigen historisch patrimonium. Het gaat daarbij in op de stappen die we moeten zetten om waar nodig tot een effectieve herbestemming te komen en welke financiële keuzes hiervoor nodig zijn. Zo vormt het masterplan de basis voor concrete projecten; voor herbestemming en restauratie en voor de aanleg van het openbaar domein.

De projectleider voor dit masterplan zit bij de Dienst Stadsarcheologie en Monumentenzorg maar de begeleidende taskforce voorziet een vertegenwoordiging vanuit een tiental stedelijke diensten die elk vanuit hun opdracht betrokken zijn bij de toekomst van ons erfgoed in de Kuip

2.13.2. Erfgoedstudie over de beluiken in Gent

Beluiken zijn er in tal van Belgische en Europese steden, maar Gent springt er uit vanwege het bijzonder grote aantal beluiken en de zeer vroege beluikenbouw. Deze arbeidershuisvesting drukte in de 19^{de} en 20^{ste} eeuw een sterke stempel op de stad. Op een snelle, compacte, en vaak goedkope manier werden nabij de fabrieken woningen opgericht. Sommige louter functioneel, andere fraai ontworpen als uithangbord van de industrieel die ze liet bouwen. De Stad Gent stelde de vraag hoe we de beluiken, die we als woonvorm blijven waarderen, kunnen aanpassen aan de huidige woon- en comforteisen, zonder hun essentie aan te tasten.

Die vraag heeft geleid tot de studie *Beluiken in Gent*, die werd uitgevoerd door POLO Architects, Origin Architecture & Engineering en Daidalos-Peutz, in nauwe samenwerking met de Dienst Stadsarcheologie en Monumentenzorg. Een begeleidingsgroep met vertegenwoordiging vanuit de Stadsbouwmeester, de Dienst Wonen, de Dienst Milieu en Klimaat en de Energiecentrale waakte over de geïntegreerde aanpak

De studie bestaat uit twee delen. In het eerste deel, de Beluikenatlas, is gezocht naar de essentie van de beluiken. Hoe definiëren we een beluik? Wat is hun historiek? Wat zijn de erfgoedkenmerken en -kwaliteiten? In het tweede deel, de Beluikenstudie, worden toekomstscenario's onderzocht met het oog op de verduurzaming en het behoud van de essentie van het beluik. (<https://stad.gent/nl/wonen-bouwen/nieuws-evenementen/de-gentse-beluiken-verleden-heden-en-toekomst>)

3. Lokaal draagvlak ontwikkelen en het lokaal erfgoedveld betrekken (OEVPB02)

3.1. Lokaal draagvlak ontwikkelen

3.1.1. De Gentse Monumentenprijs

In samenwerking met de Gentse Vereniging voor Stad, Archeologie, Landschap en Monument (GVSALM) reikte de Stad Gent in 2022 voor de eerste keer de Gentse Monumentenprijs uit. De Gentse Monumentenprijs bekroont particuliere en publieke projecten die gerenoveerd, gerestaureerd of herbestemd werden met bijzondere aandacht voor de erfgoedwaarde. Zowel beschermd als niet-beschermd erfgoed komt in aanmerking. Niet enkel gebouwen, maar ook historische tuinen, parken en pleinen kunnen meedingen naar de prijs.

De GVSALM reikte de prijs reeds uit in 2015 en 2018 maar de editie van 2022 verliep voor het eerst in nauwe samenwerking met Stad Gent en met een open oproep. Met deze prijs willen we het Gents erfgoed onder de aandacht brengen van een breed publiek en tegelijk de erfgoedzorgers belonen voor hun inspanningen. De Gentse Monumentenprijs zal ook in de toekomst driejaarlijks worden uitgereikt.

3.1.2. Archeologiedagen

Archeologie spreekt tot de verbeelding van groot en klein. De Dienst Stadsarcheologie en Monumentenzorg heeft zich op alle vijf de edities van de Vlaamse Archeologiedagen ingezet om het brede publiek aan de hand van allerlei activiteiten kennis te laten maken met de verschillende aspecten van archeologie.

Elke editie verschilt van het vorige jaar in locatie, aanbod, partnerschap, medium ... waardoor zowel de meerwaardezoeker als de toevallige passant een inkijk krijgt in de brede waaier van disciplines die betrokken zijn bij een archeologisch onderzoek, in de geschiedenis van het rijke patrimonium waar we te gast zijn en in de nieuwe pagina's stadsgeschiedenis die ondertussen geschreven zijn.

3.1.3. Open Monumentendag

De Stad Gent komt elk jaar met een eigen programma voor Open Monumentendag. Hierbij zetten we in op sites die eigendom zijn van de stad of een van haar partners en die doorgaans niet of moeilijk te bezoeken zijn. Maar evengoed leggen we de nadruk op de herbestemming, restauratie of ontwikkeling van een plek met erfgoedwaarde of spreken we particuliere eigenaars aan om hun unieke eigendom open te stellen voor een groter publiek. We kaderen het programma van Stad Gent maximaal binnen het forum dat Herita aanreikt om zo bij te dragen aan het thema dat Vlaanderen in de kijker wil zetten.

Om ons programma inhoudelijk te versterken werken we samen met partners en vrijwilligers die ons extra ondersteuning kunnen bieden in functie van erfgoededucatie, integrale openstelling, het betrekken van kinderen en jongeren ... We proberen op de opengestelde locaties zoveel mogelijk duiding te geven bij de plek en de eventuele herbestemming.

3.1.4. Week van de begraafplaatsen

Tijdens de week van de begraafplaatsen voorziet de Stad Gent altijd een uitgebreid programma waarin ook aandacht is voor de bouwkundige, landschappelijke en archeologische erfgoedwaarden die heel wat Gentse kerkhoven en begraafplaatsen in zich dragen. Via gratis rondleidingen, workshops, lezingen en gezinsactiviteiten laten we jong en oud kennis maken met funerair erfgoed, de geschiedenis van rituelen, symbolen en gebruiken en de landschappelijke en natuurlijke rijkdom die we op vele begraafplaatsen terugvinden.

3.1.5. Wie is Willem

De Dienst Stadsarcheologie en Monumentenzorg en Archief Gent organiseren samen 'Wie was Willem?' Dit is een interactieve workshop voor kinderen van 9-13 jaar, ontwikkeld door Studio ORKA. Deze activiteit is hoofdzakelijk gericht op scholen en laat kinderen kennis maken met de verschillende methoden in zowel archeologie als archiefonderzoek om in het verleden te graven. Tegelijk loopt het traject om een scholenworkshop 2.0 uit te werken voor een klassenbezoek aan De Zwarte Doos.

3.1.6. Geopark Schelde Delta

Het landsgrensoverschrijdend Geopark Schelde Delta³ wil de bijzondere geologische en landschappelijke kwaliteiten van het gebied van de Vlaams-Nederlandse Delta internationaal op de kaart zetten en zich daarom kandidaat stellen voor het verkrijgen van een Unesco Global Geopark status. Een deel van de Stad Gent ligt binnen de afbakening van dit Geopark en overlapt met 2 geosites van uitzonderlijk (internationaal) belang, met name de Moervaartdepressie en de grote zandrug Maldegem - Stekene.

Het verkrijgen van een Unesco Global Geoparkstatus biedt kansen om deze geosites, samen met nog andere sites van geologisch en cultuurhistorisch belang, kwaliteitsvol verder uit te bouwen en beleefbaar te maken binnen de context van het ruimer (internationaal) georiënteerd Geopark. Dit zowel voor bezoekers als voor bewoners. Deze erkenning biedt ook inspiratie om op een bewuste en duurzame manier met de omgeving om te gaan.

Op 19 november 2020 keurde het college van burgemeester en schepenen de intentieverklaring tot deelname aan het Geopark Schelde Delta goed.

3.1.7. Archeologische Lespakketten lager onderwijs

Inspelend op archeologisch onderzoek in de directe omgeving of specifieke klathema's voorziet de Dienst Stadsarcheologie en Monumentenzorg lespakketten voor het lager onderwijs die ofwel op de site zelf, of in de klas worden gegeven. Op deze manier wordt aan de verbreding van het lokaal draagvlak voor archeologie en onze geschiedenis gewerkt vanaf een zo jong mogelijke leeftijd. Door in te zetten op een zo vroeg mogelijk bewustzijn van ons rijke, onder- en bovengrondse, patrimonium, worden de zaadjes geplant voor erfgoedzorg op latere leeftijd.

3.1.8. Lezingen en gastcolleges

De Dienst Stadsarcheologie en Monumentenzorg organiseert jaarlijks drie voorjaarslezingen die bestemd zijn voor het grote publiek. De lezingen gaan over het Gentse erfgoed in de brede zin:

³ <https://www.schelledelta.eu/nl>

monumentenzorg, archeologie, architectuur, funerair, religieus en industrieel erfgoed komen afwisselend aan bod. Elke lezing wordt bijgewoond door een 200-tal bezoekers.

Het archeologisch jaar wordt op gang getrokken met de Raveschotlezing waarbij aan de hand van een themalezing het Gentse verleden wordt belicht vanuit een archeologische en/of historische invalshoek. Elke lezing wordt bijgewoond door een 100-tal bezoekers.

Het doel van deze publieksmomenten is om de burger te informeren en om draagvlak te creëren voor het behoud/onderhoud/onderzoek van het erfgoed in Gent. Hiervoor doen we beroep op interne en externe sprekers, telkens specialist in hun vakgebied.

In samenwerking met andere partners zoals onder andere het agentschap Onroerend Erfgoed, het Forum Archeologie, de UGent, de VUB, de Région Wallonne en verschillende musea worden jaarlijkse themadagen en -lezingen georganiseerd. Afhankelijk van de *topics* zijn deze bedoeld voor vorsers en/of het brede publiek.

Tegelijk wordt de DSAM zelf regelmatig uitgenodigd om bijvoorbeeld een gastcollege te verzorgen aan de UGent.

3.1.9. Publicaties

Gedurende decennia heeft de Dienst Stadsarcheologie en Monumentenzorg ingezet op het publiceren van studies waarin op basis van het inventariseren van thematische onderwerpen, de *tools* en kennis worden geleverd voor een goed beheer bij toekomstige stadsontwikkelingsprojecten. Voorbeelden hiervan zijn de Steneninventaris (middeleeuwse patriciërswohnungen) (1991), het Prinsenhof (2000), de inventaris van de walsites (2008), de inventaris van de schuilkelders en bunkers (2007), een overzicht van natuursteengebruik in Gent (2009). Daarnaast verschenen er publicaties voor een breed publiek, zoals over de gevelkappelletjes en fiets- en wandelroutes met een specifiek thema. Boeken als Impact (over de impact van de Wereldtentoonstelling te Gent op het straatbeeld en Verleidelijke Vitruines, over de ontwikkeling van de winkelpuien in Gent zijn geschreven met het oog op een ruimer publiek.

3.1.10. Steengoed Gent

De Stad Gent hecht veel belang aan de Inventaris van het Bouwkundig Erfgoed. Deze inventaris geeft de Stad immers een houvast om in te zetten op het bouwkundig erfgoed van lokaal belang. Om de inventaris van het bouwkundig erfgoed bekender te maken bij een breed publiek, lanceerde de stad Gent in 2020 de Campagne Steengoed Gent.

‘Steengoed Gent’ bracht in opvolging van de inventarisatie van het naoorlogs erfgoed in Gent 200 onverwachte panden met erfgoedwaarde onder de aandacht, zowel in de binnenstad als in de deelgemeenten. De panden waren in het straatbeeld te herkennen aan kleurrijke linten en stickers. Er was ook een gratis plan ter beschikking waarmee geïnteresseerden hun eigen naoorlogse wandel- of fietsroute konden uitstippelen doorheen de verschillende stadsdelen.

3.1.11. Luchtfotoproject

Net na de Tweede Wereldoorlog begon de overheid met het nemen van duizenden luchtfoto's in het kader van grootschalige infrastructuurwerken die toen op het programma stonden. De foto's van Gent bleven na de werken lange tijd ongebruikt in de archieven liggen. Hier bracht de DSAM in

samenwerking met de Dienst Data en Informatie verandering in. Een vrijwilliger scande liefst 2.104 luchtfotonegatieven in die genomen werden tussen 1954 en 1961. De Stad Gent puzzelde al die unieke luchtfoto's samen tot één grote kaart die iedereen nu online kan raadplegen via de website van de stad (<http://www.stad.gent/luchtfoto>). De webtool heeft een aantal basisfunctionaliteiten waarmee iedereen eenvoudig aan de slag kan.



3.2. Lokaal erfgoedveld betrekken

3.2.1. Premie voor restauratie waardevolle gevels

De Stad wil bijdragen aan de restauratie van waardevol bouwkundig patrimonium. De waardevolle, niet als monument beschermde gebouwen dragen dankzij hun vaak bijzondere vormgeving en gedetailleerde uitwerking bij aan het architecturale beeld van de stad. Daarom voorziet de Stad Gent een subsidie waarmee de gevels en bedaking van deze panden kunnen worden gerestaureerd, met herstel van de erfgoedwaarden en de erfgoedkenmerken.

Om complementair te werken aan de premies die de Vlaamse Overheid voorziet, definiëren we waardevolle gebouwen in het stedelijk subsidiereglement als: onroerende goederen opgenomen op de Wetenschappelijke Inventaris voor het Bouwkundig Erfgoed of gelegen in woongebied met culturele, historische en/of esthetische waarde waarvan de Dienst Stadsarcheologie en Monumentenzorg motiveert dat de intrinsieke erfgoedwaarde behouden is. Komen ook in aanmerking: onroerende goederen gelegen in een beschermd stads- of dorpsgezicht waarvoor geen goedgekeurd beheerplan beschikbaar is

3.2.2. Premie voor restauratie funerair erfgoed

Het funerair erfgoed op de Gentse begraafplaatsen getuigt van een rijk verleden en vormt een beeld van het leven van vroeger. Door de vaak unieke vormgeving en ligging van grafmonumenten gaf men uiting aan overtuiging, sociale status en rijkdom. De Stad Gent wil ervoor zorgen dat dit waardevol erfgoed wordt behouden en geeft eigenaars of concessiehouders onder bepaalde voorwaarden een premie voor de restauratie van de waardevolle graftekens.



3.2.3. Subsidiëring van de Gentse Vereniging voor Stad, Archeologie, Landschap en Monument

De Gentse Vereniging voor Stad, Archeologie, Landschap en Monument (GVSALM) coördineert en organiseert verschillende activiteiten in verband met archeologie, landschap en monumenten. Daarnaast ondersteunt en stimuleert zij het onderzoek, het behoud, de restauratie, de herbestemming en de ontsluiting van erfgoed binnen de stad Gent. De GVSALM ontvangt jaarlijks een subsidie van de Stad en een aantal publieksactiviteiten worden door de vereniging en de Stad samen opgenomen. In 2022 sloot de Stad Gent met de GVSALM een subsidieovereenkomst af die de samenwerking op lange termijn bekrachtigt. Elke beleidsperiode wordt de overeenkomst geëvalueerd en vernieuwd.

3.2.4. Vrijwilligerswerking bij de Dienst Stadsarcheologie en Monumentenzorg

Zowel bij archeologisch onderzoek als bij de verwerking van vondsten en opgravingsarchief in het depot, biedt de DSAM stage- en vrijwilligersplaatsen aan. We engageren ons daarbij om naast het specifieke takenpakket ook het grotere verhaal te brengen. We betrekken de stagiairs en vrijwilligers waar mogelijk bij specifieke projecten die we kaderen binnen het bredere archeologisch onderzoek en de doelstelling om de geschiedenis en ontwikkeling van de stad zo goed mogelijk in kaart te brengen.

3.2.5. Adviesraad onroerend erfgoed

De regelgeving voorziet dat een erkende Onroerenderfgoedgemeente een adviesraad bij de voorbereiding, uitvoering en evaluatie van haar beleidsvisie voor onroerend erfgoed betreft. De adviesraad is erkend door de gemeenteraad en bestaat uit een vertegenwoordiging van het lokale erfgoedveld.

De Stad Gent ziet, vanuit de doelstelling om de zorg voor erfgoed geïntegreerd op te nemen, een grote meerwaarde in het verankeren van de adviescommissie Onroerend Erfgoed in een bestaande adviescommissie met een ruimer takenpakket. Een aparte adviescommissie Onroerend Erfgoed zou een sterke inhoudelijke advisering op erfgoed betekenen maar zou te weinig ruimte laten om het erfgoedbeleid te toetsen aan de bredere maatschappelijke context. Anderzijds kan een verankering in een adviesraad met een breder takenpakket de verdere integratie van erfgoedaspecten binnen andere beleidsdomeinen stimuleren en versnellen. Conform aan de werking van de Vlaamse Strategische adviesraad voor Ruimtelijke Ordening en Onroerend Erfgoed (SARO) en de Vlaamse Commissie Onroerend Erfgoed (VCOE), kiest de Stad Gent ervoor om de adviesraad voor onroerend erfgoed te verankeren binnen de werking van de Gecoro. Daarnaast wordt een werkgroep met onroerenderfgoeddeskundigen opgericht die beleidsdossiers onroerend erfgoed voor de Gecoro kan voorbereiden en eventueel ook om advies kan worden gevraagd bij meer dossiergebonden vragen. De leden van de Gecoro met een deskundigheid erfgoed maken automatisch ook deel uit van de werkgroep.

Om te Gecoro te laten functioneren als officieel erfgoedadviesorgaan conform de onroerenderfgoedreglementering zal de samenstelling vanaf volgende legislatuur worden aangepast. Concreet zal een aantal Gecoro-leden - naast andere deskundigheden - ook moeten beschikken over een erfgoeddeskundigheid of erfgoedbetrokkenheid. Bij het aanduiden van de leden zullen we uiteraard blijvend rekening houden met de noodzakelijke evenwichten zoals voorgeschreven in de Vlaamse Codex Ruimtelijke Ordening.

Overgangsregeling tot wanneer de Gecoro opnieuw wordt samengesteld:

In de periode tot aan de nieuwe installatie van de Gecoro, zal de Stad een tijdelijke erfgoedadviesraad oprichten voor adviesverlening over haar erfgoedbeleid. Zodra de aanvraag voor erkenning als erfgoedgemeente is ingediend, zal hiervoor een oproep naar kandidaten vertrekken zodat in geval van erkenning de adviesraad in de 2^{de} helft van 2023 van start kan gaan.

Deze kandidaten, die tijdelijk in het onafhankelijk door de gemeenteraad goedgekeurd adviesorgaan functioneren, zullen perspectief aangeboden krijgen om later hun kandidatuur in te dienen als kandidaat Gecoro-lid, of om deel te nemen aan de werkgroep erfgoed binnen de Gecoro.

4. Voorbeeldfunctie in de zorg voor onroerend erfgoed (OEVPB03)

4.1. Opmaken beheerplannen voor eigen erfgoed en voor beschermde stads- en dorpsgezichten

Beheerplannen voor beschermde stadsgezichten motiveren burgers en overheden om daadwerkelijk met het beheer van erfgoed aan de slag te gaan volgens een goedgekeurde langetermijnvisie. De Stad Gent zet heel erg in op het maken van erfgoedbeheerplannen en dit zowel voor haar eigen erfgoed als voor de stads- en dorpsgezichten en beschermde landschappen die vooral particuliere eigendommen betreffen. De Dienst Stadsarcheologie en Monumentenzorg stelde op basis van aangevoelde beheernoden en vragen van burgers een prioriteitenlijst op voor de beheerplannen voor de stads- en dorpsgezichten. Waar mogelijk wordt de opmaak van zo'n beheerplan ook afgestemd op een stedelijk planningsinitiatief of een initiatief tot heraanleg van het openbaar domein. Zo worden burgers dubbel gestimuleerd om het erfgoed te onderhouden.

Goedgekeurde erfgoedbeheerplannen of beheerplannen in voorbereiding in opdracht van Stad Gent.

Stadseigendommen: stadhuis, Bijlokehospitaal met omgeving, Groot Vleeshuis, Hotel d' Hane Steenhuyse, Gashouders, Hotel De Coninck, Kinderen Alijnshospitaal, Koninklijke Opera, Gravensteen, Sint-Niklaaskerk, Citadelpark, Westerbegraafplaats, Begraafplaats Sint-Amandsberg, Vroonstalledries, Kasteel Borluut, belfort.

Stads- en dorpsgezichten en beschermde landschappen in particuliere eigendom, opgemaakt in opdracht van Stad Gent: Parklaan, Sint-Pietersplein, Sint-Elisabethbegijnhof, Prinses Clementinalaan, Ketelpoort – Schouwburgstraat.

4.2. Masterplan voor de Kuip

Zie punt 2.11.1. voor meer toelichting bij dit masterplan.

4.3. Vlekkenplan en Masterplan voor het stadhuis

Het stadhuis is een onderdeel van de huisvestingsportefeuille van de Stad maar vervult daarnaast nog andere functies. Binnen en aan het stadhuis van Gent werden de voorbije jaren verschillende restauratiewerken uitgevoerd. Om voor de verdere restauratie en ontsluiting te kunnen vertrekken vanuit een totaalvisie op het stadhuis (gebruik, toegankelijkheid, programma van eisen ...) gaf de Dienst Vastgoed van de Stad Gent een opdracht aan studie bureau aNNo architecten. Dat bureau moet onderzoeken hoe het stadhuis zo optimaal mogelijk kan worden ingezet vanuit de vier rollen die een stadhuis moet opnemen: de representatieve rol, de protocollaire rol, de institutionele rol en de rol als kantooromgeving. Het resultaat van deze opdracht is een globale visie op de toekomstige ontwikkeling van het pand, zodat er een kader is waaraan nieuwe ingrepen getoetst kunnen worden. Hierbij vertrekt het studie bureau vanuit de erfgoedwaarde van het gebouw, met aandacht voor slim ruimtegebruik,

geïntegreerde invulling, duurzame huisvesting, multifunctionaliteit, optimale toegankelijkheid en circulatie.

4.4. Behoud door ontwikkeling, herbestemming en restauratie

De Dienst Stadsarcheologie en Monumentenzorg zet in op typologische erfgoedwaardering en het ontwikkelen van toekomstscenario's voor bouwkundig erfgoed.

In een studie naar de scholen ontworpen door architect Charles Van Rysselberghe, stadsarchitect in Gent van 1879 tot 1916, bepalen we de erfgoedwaarde van deze typische scholen en leggen we beheersopties vast om die erfgoedwaarden voor de toekomst te behouden.

In de studie Beluiken in Gent, die werd opgestart in 2021 en opgeleverd in 2022, is gezocht naar manieren om de beluikwoningen te verduurzamen, zonder daarbij te raken aan hun erfgoedwaarde. Verduurzaming gaat niet alleen om het verbeteren van de energieprestatie van de woning, maar denkt ook na over optimale (her)inrichting en uitbreiding. Ook naar de collectieve ruimte tussen de woningen is gekeken. Hoe kunnen we deze ruimte aantrekkelijk maken, zonder te raken aan de essentie van het beluik én met verduurzaming in het achterhoofd?

Stedelijke ontwikkeling is een opportuniteit om historisch patrimonium een nieuw leven te geven. Een cultuurhistorische kijk op de ruimtelijke planvorming houdt een meerwaarde in. Bij de herbestemming van ons waardevol patrimonium in eigendom durven we *out of the box* te denken zonder aan kwaliteit in te moeten boeten. Recente voorbeelden zijn de ontwikkeling van de Tondeliersite met de restauratie van de gashouders, de herbestemming van de Kleine Sikkel en de restauratie en de nieuwe invulling van het Wintercircus.



4.5. Depot

De Stad Gent beschikt sinds 1974 over een eigen archeologisch depot, sedert 2005 De Zwarte Doos. Dankzij de aangepaste infrastructuur en het professionele beheer is het een eenvoudig raadpleegbaar en toegankelijk depot waar zowel wetenschappelijk onderzoekers, als burgers hun weg in vinden. Via bruiklenen, wetenschappelijk onderzoek en publieksinitiatieven in België en daarbuiten slagen we er bovendien in om de rijke collectie over het verleden van Gent verder te verspreiden.

Elke eigenaar van een archeologisch ensemble (zowel particulier, bedrijf als openbare instelling) uit Gent of Zelzate kan dat ensemble hier gratis deponeren.

Sedert de erkenning in 2015 van het archeologisch depot De Zwarte Doos als onroerenderfgoeddepot is de Stad Gent ook lid van het Depotnetwerk waarbij ze zich inzet voor een integraal en uniform depotbeleid in Vlaanderen.

5. Expertise en gemeentelijk verbalisant (OEVPB04)

5.1. Expertise

Het aangepaste Onroerenderfgoedbesluit voorziet dat een gemeente over de nodige expertise moet beschikken zodat een kwalitatieve opmaak en uitvoering van haar beleidsvisie verzekerd zijn.

De Dienst Stadsarcheologie en Monumentenzorg van de Stad Gent is een erfgoeddienst op gemeentelijk niveau met een 20-tal personeelsleden die in de jaren 1970 werd opgericht. De samenstelling van de dienst is divers en omvat professionelen van alle nodige expertisedomeinen (archeologie, geschiedenis, kunstgeschiedenis, architectuur, landschapskunde) om te werken aan een kwalitatief erfgoedbeleid op stedelijk niveau. Bovendien heeft de dienst ook de nodige ervaring op het vlak van communicatie en publiekswerking in huis om op een kwalitatieve manier in te zetten op het ontwikkelen en verbreden van het lokaal draagvlak voor onroerend erfgoed.

De dienst kende doorheen haar bestaansgeschiedenis een aantal reorganisaties waarbij monumentenzorg en archeologie samen kwamen maar ook weer werden opgesplitst. De zorg voor erfgoed en het werken aan draagvlak is wel altijd de kerntaak geweest en gebleven.

Vandaag zijn archeologie en monumentenzorg opnieuw verenigd in 1 dienst die volgende taken binnen de stad opneemt:

- Voorbereiden en uitvoeren van het erfgoedbeleid van de Stad;
- Begeleiden van het volledig archeologisch traject van stadseigen projecten;
- Beheren van het archeologische depot van de Stad;
- Ondersteunen van de stedenbouwkundig ambtenaren en ruimtelijke planners voor wat betreft de cultuurhistorische aspecten van vergunningen en planningsinstrumenten;
- Ondersteunen van projectleiders van de Stad bij het voorbereiden en uitvoeren van erfgoed gerelateerde projecten;
- Het opmaken van erfgoedbeheerplannen voor beschermde stads- en dorpsgezichten;
- Adviseren van eigenaars en gebruikers van onroerend erfgoed in Gent;
- Adviseren en ondersteunen bij het beheer van het funerair erfgoed;
- Inventariseren van het onroerend erfgoed van de stad;
- Werken aan draagvlak via publieksactiviteiten, publicaties, lezingen....

Naast de DSAM zijn er ook andere stedelijke diensten die personeelsleden hebben met expertise in of ervaring met bouwkundig en landschappelijk erfgoed. Het gaat dan bijvoorbeeld om de landschapsarchitecten bij de Groendienst, verschillende projectleiders bij de Dienst Facility Management, collega's bij de Dienst Stedenbouw en Ruimtelijke planning, collega's bij Sogent ...

Voor het opnemen van de bevoegdheden met betrekking tot het landschappelijk erfgoed na de erkenning zal er nauw worden samengewerkt tussen de Groendienst en de DSAM.

Door gerichte personeelsaanwerving en door mogelijk te maken dat personeelsleden deelnemen aan studiedagen, lezingen en bijscholing zet de stad permanent in op het actueel houden en verder ontwikkelen van de in-house expertise en kennis op het vlak van Onroerend Erfgoed.

5.2. Consultatienetwerk en samenwerking

De stedelijke collega's die betrokken zijn bij de opmaak en de uitvoering van het erfgoedbeleid van de stad hebben elk op zich een uitgebreid netwerk binnen het erfgoedveld. Dit netwerk zetten zij in om kennis en ervaringen te delen en nieuwe kennis te verwerven.

Zo zijn er vaak informele contacten met de erfgoeddiensten van andere steden. Deze contacten betreffen zowel beleidsmatige onderwerpen, als meer technische topics. Er is een zeer nauw contact met de andere kunststeden waar het de opvolging van de evoluties in de Vlaamse erfgoedzorg betreft. Daarnaast is de DSAM lid van het formele netwerk van onroerenderfgoeddiensten.

Voor heel wat dossiers op zowel landschappelijk, bouwkundig, als archeologisch vlak werkt de stad Gent nauw samen met het agentschap Onroerend Erfgoed. In functie van de opmaak van nieuwe regelgeving door het agentschap, zet de stad Gent vanuit haar ervaring sterk in op het aanleveren van de nodige input.

De Stad Gent en ook de Dienst Stadsarcheologie en Monumentenzorg onderhouden nauwe contacten met de VVSG en het Kenniscentrum Vlaamse Steden in functie van kennisverwerving en kennisdeling. De georganiseerde overlegmomenten en studiedagen grijpen we ook aan in functie van netwerking.

Voor de organisatie van Open Monumentendag maakt de stad dankbaar gebruik van het kader dat wordt geboden door Herita. Het aansluiten bij het nationale thema en bij het communicatieplatform van Herita wordt door ons ervaren als een sterke meerwaarde op voldoende zichtbaarheid te geven aan het Gentse programma voor OMD.

Voor de organisatie van de archeologiedagen sluiten we op eenzelfde manier aan bij de omkadering en promotionele en inhoudelijke ondersteuning die wordt geboden door het Forum Vlaamse Archeologie en de Vlaamse Provincies.

De DSAM onderhoudt een sterke samenwerking met universiteiten en hogescholen. Zo participeren we aan onderzoeksprojecten van universiteiten die focussen op zowel gearchiveerde onderzoeksdocumenten van de archeologische ensembles als op de materiële bronnen die we bewaren in ons archeologische depot. Deze participatie gaat van logistieke ondersteuning (personeel, budget, collectie) tot eigen onderzoek en is altijd gericht op het ontwikkelen en verspreiden van nieuwe kennis over het (Gentse) onroerend erfgoed.

Binnen de oproep van Vlaanderen voor Projectsubsidie voor Synthese-projecten engageert de DSAM zich jaarlijks in de participatie aan minimaal één project. Deze participatie kan gaan over zowel logistieke ondersteuning (personeel, budget, collectie) als eigen onderzoek.

5.3. Zachte handhaving onroerend erfgoed

Het gewijzigde Onroerenderfgoedbesluit voorziet dat een erkende onroerenderfgoedgemeente een gemeentelijk verbalisant moet aanstellen om de regelgeving over het onroerend erfgoed op haar grondgebied te handhaven.

Omdat de Stad enkel de zachte handhaving kan opnemen, kiezen we ervoor om de gemeentelijk verbalisant aan te stellen binnen de Dienst Stadsarcheologie en Monumentenzorg. De DSAM heeft ervaring met zachte handhaving vanuit de meldingsplicht binnen beschermde stads- en dorpsgezichten. Hierbij hanteert zij vooral een sensibiliserende houding waarbij eigenaars en gebruikers worden gewezen op hun plicht om zorg te dragen voor het erfgoed en worden aangespoord om tot actie over te gaan. Dit altijd in overleg en met ondersteuning van de dienst.

De DSAM zal bij de opstart als erkende OE-gemeente deze werkwijze ook doortrekken naar bijkomende handhavingstaken die zij dan kan opnemen. We willen de sensibiliserende en ondersteunende rol die we vandaag als lokaal bestuur bieden niet hypothekeren en menen dat deze ook effectief kan worden ingezet tijdens de eerste fasen van een handhavingstraject.

Bij de opstart zal deze zachte handhaving bij gebrek aan een uitgewerkt handhavingsbeleid vooral klachtgestuurd zijn of op basis van eigen waarnemingen. Het opvolgen van de archeologen in het naleven van de Code van Goede Praktijk en het voorgeschreven onderzoeksprogramma zal wel direct op structurele wijze gebeuren, aangezien dit kadert binnen het volledige traject vanaf de opmaak van een archeologienota tot het schrijven van een eindverslag.

Eens erkend willen we werken aan een structureel en overkoepelend handhavingsplan dat weliswaar nog steeds vertrekt vanuit een sensibiliserende en oplossingsgerichte houding.

6. Beslissingen en adviezen (OEVBPO5)

6.1. Toelatingen voor beschermd erfgoed

Navraag bij het agentschap leert ons dat de Stad Gent ongeveer 200 toelatingen voor beschermd erfgoed per jaar zal moeten verlenen, waarvan een 20-tal voor werken binnen cultuurhistorisch landschap en de andere 180 voor werken aan beschermde monumenten en stads-of dorpsgezichten. De Stad Gent zal deze toelatingen behandelen volgens de methodiek die zij zich al eigen heeft gemaakt in het kader van de omgevingsvergunningsaanvragen voor inventarispannen. Hierbij houdt ze rekening met het juridisch kader en met de afwegingskaders die het agentschap Onroerend Erfgoed aanbiedt.

Voor een meer gedetailleerde beschrijving verwijzen wij naar de methodiek in bijlage.

Alle toelatingen zullen worden verleend via een collegebeslissing en ingevoegd in de gecentraliseerde databanken of registers van de Vlaamse overheid.

Er wordt een jaarlijkse evaluatie en rapportage opgemaakt van de behandelde toelatingsaanvragen.

6.2. Beoordelen archeologienota's/archeologisch luik

Voor het grondgebied Gent worden op jaarbasis ca. 150 (archeologie)nota's opgemaakt, waarvan er een 20-tal door de Dienst Stadsarcheologie en Monumentenzorg worden opgesteld voor projecten geïnitieerd door de Groep Gent.

Wanneer Stad Gent zelf zal instaan voor aktename, weigering of aktename met voorwaarden van deze archeologienota's en nota's zal zij inzetten op dossierbegeleiding, met de mogelijkheid tot voorbespreking van complexe dossiers. Zo doen we actief aan overdracht van kennis en expertise wat moet leiden tot gefundeerde keuzes in het programma van maatregelen (PvM).

De Stad Gent zal alle (archeologie)nota's lezen en beoordelen op basis van de door Vlaanderen gehanteerde transparante beoordelingscriteria.

Alle beslissingen en lopende dossiers zullen worden ingevoegd in de gecentraliseerde databanken of registers van de Vlaamse overheid.

Aansluitend op het beoordelen van de (archeologie)nota's zullen alle toelatingen archeologisch vooronderzoek met ingreep in de bodem behandeld worden; alsook het opvolgen van de toelatingen wetenschappelijke vraagstelling. Tot slot ontvangen we ook de meldingen vooronderzoek.

De opgestelde PvM's zullen door de DSAM opgevolgd worden vanuit de eigen expertise. Dit doen we via plaatsbezoeken, overleg, advisering en het begeleiden van de opmaak en lezen van de rapporten. Op deze manier engageren we ons om de kwaliteit en accuraatheid van het archeologisch traject te beoordelen en een zo groot mogelijke kenniswinst en -verspreiding te genereren als *return on investment* voor de burger.

7. Inventariseren en inzetten van instrumenten voor een duurzaam beheer en behoud (OEVBP 06)

7.1. Inventariseren van het onroerend erfgoed

Erkende onroerend erfgoedgemeenten krijgen de mogelijkheid om de bestaande inventaris van het onroerend erfgoed verder uit te bouwen en uit te diepen. Meer nog, sinds 2020 breidde de rol van de lokale besturen in het inventariseren nog verder uit: de Vlaamse regering verplicht erkende onroerenderfgoedgemeenten het onroerend erfgoed in hun gemeente te inventariseren (Onroerenderfgoedbesluit [artikel 3.2.1., 6°](#)). Erkende onroerenderfgoedgemeenten kunnen hetzij de huidige inventaris een *update* geven, hetzij de inventaris grondig herwerken en aanvullen met nieuw bouwkundig erfgoed.

De Stad Gent heeft al lang de traditie om onroerend erfgoed te inventariseren. Dit gebeurt hetzij gebiedsgericht (bv. inventarisatie van delen van Sint-Amandsberg), hetzij thematisch (bv. inventarisatie van naoorlogs erfgoed). Ook in de toekomst willen we – naast het actueel houden van de bestaande inventaris – bijkomend gaan inventariseren. Zo bleek uit de administratieve controle van de inventaris in 2020-2021 (ter voorbereiding van de vaststelling van de inventaris Oost-Vlaanderen) dat heel wat waardevol erfgoed ontbreekt op de inventaris. Thematische studies zoals de Beluikenstudie bevestigen de meerwaarde die een thematische aanpak biedt.

Een goede en volledige inventaris is noodzakelijk om een gericht en efficiënt erfgoedbeleid te kunnen voeren. Zo biedt het Onroerenderfgoedbesluit de mogelijkheid om toelatingsplichten in te voeren voor inventarisitems. Ook in functie van het gedifferentieerd beleid (zie afwegingskader) moeten we blijvend inzetten op het inventariseren van onroerend erfgoed. Het verfijnen van het woongebied met culturele, historische en/of esthetische waarde is dan een zinvolle actie. Zo'n inventarisatie wordt geïnitieerd door de Stad, en gebeurt doorgaans in samenwerking met onderwijsinstellingen en/of studiebureaus. De feitelijke vaststelling gebeurt volgens de methodiek en procedure die het agentschap vastlegt.

De Stad Gent heeft tot op vandaag nog geen ervaring met het opmaken of actualiseren van de inventaris van landschappelijk erfgoed. Gezien de verregaande verstedelijking van het grondgebied binnen Gent lag de nadruk tot nu toe vooral op archeologisch en bouwkundig erfgoed. Het opmaken van een stedelijke inventaris van landschappelijk erfgoed is niet opgenomen in het meerjarenplan 2020-2025. Dit initiatief zal wel worden meegenomen in de besprekingen voor het volgende meerjarenplan.

7.2. Actualiseren van de inventaris bouwkundig erfgoed

De voorbije jaren heeft de Dienst Stadsarcheologie en Monumentenzorg actief ingezet op de inventarisatie en actualisatie van de vastgestelde inventaris van het bouwkundig erfgoed. De stad bevat een rijkdom aan bouwkundig erfgoed die de getuige is van de evolutie die de stad heeft doorgemaakt. Het bouwkundig erfgoed is een troef die we volop willen inzetten om van Gent nog meer een aantrekkelijke stad te maken om te wonen, te werken en te bezoeken.

De vastgestelde inventaris is een duidelijk instrument om te bepalen waar het erfgoed zich bevindt en door welke elementen en kenmerken de erfgoedwaarde precies bepaald wordt. Met de vaststelling van de inventaris van het bouwkundig erfgoed bevestigt de minister bevoegd voor het onroerend erfgoed dat alle erfgoeditems op deze lijst op het moment van de vaststelling erfgoedwaarde bezitten. Door de vaststelling worden een aantal rechtsgevolgen van kracht die het behoud van de inventarisitems ondersteunen en stimuleren. Bovendien biedt een vastgestelde lijst rechtszekerheid aan eigenaars, kandidaat-kopers, bewoners en lokale overheden.

In 2013 werd een nieuw Onroerenderfgoeddecreet goedgekeurd waarmee de procedure om tot een vastgestelde inventaris te komen, wijzigde. Sinds 1 januari 2015 organiseert het agentschap Onroerend Erfgoed bij elke vaststelling een openbaar onderzoek en worden de inventarissen bouwkundig erfgoed van de verschillende provincies één voor één opnieuw vastgesteld. In 2023 is de eerste vaststelling voor Oost-Vlaanderen voorzien volgens deze nieuwe wetgeving en bijhorende procedures. Dit heeft het voor Stad Gent mogelijk gemaakt zich hier goed op voor te bereiden.

De nieuwe geplande vaststelling biedt voor Gent twee belangrijke opportuniteiten. Dankzij een intensieve controle van alle items op administratieve correctheid zullen we in 2023 over een heel actuele vastgestelde inventaris beschikken. Op Gents grondgebied hebben we meer dan 6000 vastgestelde bouwkundige relicten en 23 vastgestelde bouwkundige gehelen. Voor al deze items hebben we nagegaan of ze werden gesloopt of verbouwd waardoor hun erfgoedwaarde niet behouden bleef en een vaststelling onterecht zou zijn. Dit deden we op basis van het vergunningenregister. Daarnaast hebben we alle items bezocht, getoetst aan de beschrijving op de inventaris en gedocumenteerd met een nieuwe foto. Deze informatie is administratief verwerkt en overgemaakt aan het agentschap Onroerend Erfgoed. Zo kon het agentschap een zuivere vaststellingslijst samenstellen die in openbaar onderzoek is gebracht tussen 1 april 2022 en 30 mei 2022.

Daarnaast biedt de nieuwe vaststelling de mogelijkheid om lacunes aan te vullen op de reeds bestaande vastgestelde inventaris. Vooral de architectuurperiode tussen 1900 en 1945 was tot nu toe onderbelicht. Het gaat daarbij zowel om panden of gehelen in de binnenstad als de deelgemeentes. Op de website onderzoeksbalans.onroerenderfgoed.be staat daarover het volgende: *‘De architectuur van het interbellum is tot op vandaag zeer ongelijk vertegenwoordigd in de inventaris ‘Bouwen door de eeuwen heen’: zeker in de oudere delen worden realisaties uit deze periode niet of zelden vernoemd, wat voor hiaten in de kennis zorgt. Bovendien bestond er bij de inventarisatie aanvankelijk minder belangstelling voor bepaalde bouwtypes, zoals de industriële architectuur. Vanaf eind jaren 1970 wordt (in beperkte mate) aandacht besteed aan art deco en aan de modernistische architectuur. De traditionele architectuur uit deze periode komt nog niet aan bod. Bij de recente inventarisaties (vanaf de jaren 1990) wordt het gehele gamma in acht genomen, waardoor deze boekdelen een veel evenwichtiger beeld geven van de toenmalige architectuurproductie.’*

Zeker voor percelen die niet gelegen zijn in een op het gewestplan ingekleurd woongebied met culturele, historische en/of esthetische waarde is de opname op de vastgestelde inventaris van het bouwkundig erfgoed de enige manier om ongemotiveerde sloop (zonder erfgoedtoets) van het pand te vermijden. In alle gevallen betekent de opname op de inventaris van het bouwkundig erfgoed een duidelijk statuut dat transparant is voor de eigenaars, gebruikers en adviserende instanties. Daarom werden in overleg met het agentschap Onroerend Erfgoed straten of wijken met kenmerkende architectuur uit de periode 1900-1945 aangeduid. Dit om deze alsnog systematisch te inventariseren.

Dit heeft geleid tot verschillende inventarisatiecampagnes uitgevoerd in samenwerking met het agentschap Onroerend Erfgoed:

- **2012-2014:** In 2012 startte de Afdeling Onderzoek en Bescherming van het agentschap Onroerend Erfgoed met de herinventarisatie van de vroegere Sint-Pieters-Aigemwijk in de omgeving van het Gentse Sint-Pietersstation en vanaf 2013 met de wijk rondom het Muinpark.
(<https://inventaris.onroerendergoed.be/gebeurtenissen/5>).
- **2012-2013:** In overleg met de bevoegde stedelijke diensten werd besloten om de in de 20^{ste}-eeuw verstedelijkte wijk rond de Rijsenbergstraat aan het Sint-Pietersstation te herinventariseren.
(<https://inventaris.onroerendergoed.be/gebeurtenissen/969>)
- **2015-2019:** De in 2009 opgestarte herinventarisatie van Gent werd in de beleidsnota Onroerend Erfgoed 2015-2019 voortgezet met de nadruk op 20^{ste}-eeuwse architectuur. In functie van de haalbaarheid van dit project en in overleg met de DSAM van de stad Gent werd hierbij gefocust op de architectuur van de naoorlogse periode (1945-1985) zowel in de stad als in de deelgemeenten. Het onderzoek leverde in 2019 ruim 185 nieuwe erfgoedobjecten op en de update van een 20-tal bestaande inventarisfiches.
(<https://inventaris.onroerendergoed.be/gebeurtenissen/1160>)
- **2018-2019:** Vanaf 2018 voorziet de Stad Gent een budget voor de herinventarisatie van bouwkundig erfgoed. Elk project wordt uitgevoerd in samenwerking met het agentschap Onroerend Erfgoed. In 2018 werd een eerste project opgestart, de as van de Land van Waaslaan en de Victor Braeckmanlaan, een belangrijke invalsweg tot de stad, gekenmerkt door een concentratie van interessante interbellumarchitectuur wordt opnieuw geïnventariseerd.
(<https://inventaris.onroerendergoed.be/gebeurtenissen/1267>).
- **2019-2020:** In 2019-2020 is de herinventarisatie van een reeks straten in Sint-Amandsberg aan de beurt: de Aannemersstraat, de Bouwmeestersstraat, de Klinkkouterstraat, de Scheldestraat en de Wolterslaan. Het bouwkundig erfgoed in deze straten bestaat voornamelijk uit vrij bescheiden burgerhuizen uit het eerste kwart van de 20^{ste} eeuw.
(<https://inventaris.onroerendergoed.be/gebeurtenissen/1293>)



Erkende onroerendergoedgemeenten zijn verplicht om de taak 'Inventariseren van bouwkundig erfgoed en landschapselementen op geografische basis' op te nemen. Voor de Stad Gent betekent dit

het voortzetten van de reeds lopende opdracht zoals hierboven beschreven, aangevuld met het opmaken van een inventaris van de landschapselementen. Hiervoor zullen we vertrekken vanuit de bestaande inventaris van het agentschap en de kennis en expertise die vandaag al aanwezig is bij de Groendienst.

7.3. Inventarisatie van funerair erfgoed

Het decreet op de begraafplaatsen en lijkbezorging van 16 januari 2004 bepaalt dat elke gemeente voor haar grondgebied lijsten moet opmaken van de graftekens van lokaal historisch belang die als kleine onroerenderfgoedelementen kunnen worden beschouwd. Het gaat om graftekens die een historische, artistieke, volkskundige of socio-culturele waarde hebben. Bij niet-hernieuwing van de concessie is de gemeente decretaal verplicht om deze graftekens 50 jaar te bewaren en te onderhouden.

De inventaris voor de begraafplaats van Ledeberg is opgemaakt. Een 2^{de} inventaris voor het kerkhof van Zwijnaarde is in voorbereiding. Het beoogde resultaat is een volledige inventaris van alle graftekens op de begraafplaats met de beschrijving van hun fysieke toestanden een waardering, gekoppeld aan duidelijk fotomateriaal.

Met deze inventaris kunnen we als Stad de prioriteiten bepalen voor behoud en beheer van ons funerair erfgoed van lokaal belang. Ook maakt deze inventaris voor ons het controleren van de jaarlijkse uitbraaklijsten veel eenvoudiger omdat we al weten welke graftekens bewaard moeten blijven.

7.4. Aanvullingen op de GGA-kaart

Op de GGA-kaart worden gebieden aangeduid waar geen archeologisch erfgoed te verwachten valt (Gebied Geen Archeologie). Geïnitieerd vanuit de doelstelling om de Gentse burger zo snel mogelijk van adequate en *up-to-date* kennis van de individuele percelen te voorzien, levert de Stad Gent op basis van waarnemingen en kennisregelmatig een nieuwe laag aan informatie aan Vlaanderen over De input is gebaseerd op eigen terreinvaststellingen (bij bouwwerkzaamheden), historische kennis van de site en eerder uitgevoerd archeologisch onderzoek.

Recentelijk schreef Vlaanderen een Europese aanbesteding uit voor de aanvulling van de GGA-kaart. De Stad Gent zal evenwel actief blijven meewerken aan het vervolledigen van de GGA-kaart op haar grondgebied.

Als erkende onroerenderfgoedgemeente zullen we ook onderzoeken of het wenselijk is om een gemeentelijk reglement te voorzien voor de vrijstelling van de verplichte opmaak van een archeologienota.

7.5. Andere erfgoedinventarissen

Vanuit de Dienst Stadsarcheologie en Monumentenzorg zijn gedurende de bijna 50 jaar van haar bestaan verscheidene inventarissen tot stand gekomen die resulteerden in een publicatie. De

doelstelling van deze producten was een thematisch overzicht en wetenschappelijk naslagwerk bieden over specifieke vormen van Gents erfgoed. Deze, zoals de *Steneninventaris* (middeleeuwse patriciërswoningen, 1991) en *het Prinsenhof* (2000) lagen aan de grondslag van latere beschermingsdossiers. Andere, zoals de *Inventaris van de walsites* (2008) en de *Inventaris van de schuikelders en bunkers* (2007) worden gehanteerd als primaire bron bij een goed beheer bij toekomstige stadsontwikkelingsprojecten.



8. Plannen voor de toekomst

Deze aanvraag tot erkenning als onroerenderfgoedgemeente valt in het midden van de lokale beleidsperiode. Bovenstaande acties en projecten sluiten aan bij de beleidsnota van de huidige bevoegde schepen en zijn opgenomen in de meerjarenplanning 2020-2025 van de Stad Gent. In de beleidsnota en het meerjarenplan is de ambitie tot het opnemen van de erkenning als onroerenderfgoedgemeente eveneens uitgesproken.

Bij het begin van de volgende legislatuur zullen we samen met de bevoegde schepen de ambities voor de volgende beleidsperiode bepalen. Bestaande beleidslijnen zullen in de toekomst nog aan belang winnen. Dit geldt zeker voor toegankelijkheid en het verbeteren van de energieprestatie en woonkwaliteit van (sociale) woningen met erfgoedwaarde.

Ter voorbereiding hiervan zullen we met de op te richten erfgoedadviesraad in overleg gaan om het huidige erfgoedbeleid te evalueren en de sterktes en zwaktes te detecteren en hiaten te definiëren. Op basis van deze analyse willen we het nieuwe meerjarenplan voeden met acties en projecten die ons stedelijk erfgoedbeleid verder kunnen versterken. We denken daarbij alvast aan:

- Het opmaken van een stedelijke inventaris van het landschappelijk erfgoed.
- Het opmaken van een afwegingskader voor de omgang met het landschappelijk erfgoed.
- Het opmaken van een handhavingsplan onroerend erfgoed, teneinde de taak van de zachte handhaving op een structurele en onderbouwde manier te kunnen opnemen.
- Onderzoeken van de wenselijkheid van een gemeentelijk reglement voor de vrijstelling van de verplichte opmaak van een archeologienota.
- Onderzoek naar de wenselijkheid van het invoeren van een subsidie voor historisch buitenschrijnwerk.
- Het thematisch inventariseren van vastgoedpatrimonium en het uitwerken van duurzame toekomstscenario's. Voorbeelden zijn appartementsgebouwen, sociale woningbouw, tuinwijken,...
- Het bijkomend inventariseren van bouwkundig erfgoed aansluitend bij stedelijke planningsinitiatieven.
- Het bijkomend inventariseren van de wijken buiten het CHE-gebied en de dorpskernen.
- Het verfijnen van het woongebied met culturele, historische en/of esthetische waarde.
- Het opmaken van nieuwe erfgoedbeheerplannen beschermde stadsgezichten, aansluitend bij stedelijke planningsinitiatieven of bij een geplande heraanleg.
- Ontwikkelen van een Gentse publiek raadpleegbare erfgoedkaart.
- In samenwerking met de Dienst Milieu en Klimaat een visie en strategie uitwerken om de energieprestatie van waardevolle gebouwen maximaal te verbeteren met behoud van de erfgoedwaarden.
- Samen met de Dienst Wonen voor verschillende woningtypologieën met erfgoedwaarde binnen onze stad een specifieke aanpak ontwikkelen. Daarnaast ook acties ontwikkelen om eigenaars en huurders te ondersteunen om met zorg voor erfgoed het woningpatrimonium energieneutraal te maken.
- Het historische patrimonium van onze stad vormt een extra uitdaging voor integrale toegankelijkheid. Samen met de toegankelijkheidsambtenaren van de stad zal met zorg voor de erfgoedwaarden aan een specifieke aanpak voor integrale toegankelijkheid worden gewerkt. De bevindingen bij het toepassen van het principe "toegankelijk erfgoedpatrimonium in een toegankelijke binnenstad" in het Masterplan voor de Kuip (zie 2.13.1) zullen deze aanpak mee vorm geven."

Bijlagen

Afwegingskader archeologietraject

Afwegingskader bouwkundig erfgoed